

도시에 있어서 公共 SIGN계획 정비지침안에 관한 연구

정지원
산업디자인학과

<요 약>

본 논문은, 1992년도 일본 旭川市로부터 위탁받아 실시한 「旭川市 公共SIGN정비지침」案의 제안에 기초를 두고 있다. 旭川市는 일본 북해도의 거의 중앙부에 위치하고 있으며 인구도 362,176명(1994년 9월말 현재)이며 기후는 내륙성으로서 여름은 30℃를 넘으며 겨울은 -20℃까지 내려가는 기온, 연간 약 1000mm로 비교적 적은 강수량, 연간 평균풍속 1.7m/초의 약한 바람이 특징이다.

A Study on the planning directives of public signboard system in urbane area

Jung, Ji-Won
Dept. of Industrial Design

<Abstract>

What is the role of public signboard system in urbane area and why do we need them?

If a city has grown naturally with the benefit of nature, we often tend to neglect the possibilities of harmonizing the natures beauty into the urbane development plans.

One of the good example is the checkered pattern of street planning in ancient greek, the first urbane planning that took advantage of natural scene.

Public signboards put up on streets or public places, etc., can be one of the important elements consisting the urbane environment.

Public signboards should also play the role of relieving the anxiety of unknown

places and lubricant of citizen's daily life through guidance and inducement. For example, the tourists or pedestrians should easily get the information about their current location and possible route to their destination from the public signboards.

In other words, the public signboard system has a significant function in many aspects of city life in addition to their aesthetic role.

1. 서 론

1-1. 公共 SIGN 계획의 필요성

어떤 도시가 풍부한 자연환경의 혜택을 받아 형성되어진 도시라면 그러한 자연경관의 배경을 기초로하여 아름다운 도시경관을 형성할 수 있는 가능성을 인식하지 못하고 지나쳐 버리는 경우가 있을 수 있을 것이다.

고대 그리스 도시계획에 있어서 주목할만한 최초의 바둑판형의 가로구성(街路構成)은, 혜택받은 자연경관을 기초로하여 우수한 도시경관을 돋보이게 할 수 있었던 대표적인 예라고 생각할 수 있다.

앞에서 설명한 것처럼 혜택받은 자연환경의 도시안에서 公共SIGN은 가로(街路)나 공공장소 등의 공용공간에 놓여지게 된다. 따라서 도시경관을 형성하는데 있어서 무시해서는 안되는 중요한 요소가 된다는 점이다.

또한, 公共SIGN은 유도(誘導)와 안내등의 중요업무를 담당하고 있다고 본다. 예를 들어서, 보행자(여행자)가 목적지까지의 이동에 있어서 알기 쉽도록 안내하기도 하고, 보행자(여행자) 자신의 현재위치를 알 수 있게 함으로써 불안감을 해소시킬 수 있다는 것등, 시민생활 또한 원활하게 해주는 역할을 담당하기 때문이다.

즉 도시에 있어서 公共SIGN계획은, 도시생활의 모든면에 있어서 커다란 의미를 갖는 중요한 요소라고 생각되어진다.

「旭川특성」을 SIGN으로 표출하기 위해서는 나무(木)의 도시 旭川, 강(川)의 도시 旭川, 다리(橋)의 도시 旭川, 눈(雪)의 도시 旭川... 旭川市の 매력, 다시말해서 「旭川특성」을 표현할 수 있는 말들을 검토해 보지 않을 수 없으며 도시경관을 만드는 상황에서 새로운 시점의 「旭川특성」을 충분히 표출한 도시만들기를 목표로 하고 있다.

公共SIGN은 도시경관을 구성하는 중요한 요소이므로 이와같은 「旭川특성」을 반영시키는 것이 중요하며 독자성의 표출은 우선적으로 「旭川특성」을 충분히 이해하는 것에서부터 시작된다 고 할 수 있겠다.

2. 旭川市 公共SIGN 계획

2-1. 公共SIGN의 개념

SIGN이란 「주환경(住環境)에 있어서 인간의 행동이나 이해를 도와주는 정보전달 수단의 모 든것」으로 정의할 수 있다. 일반적으로 인식되어져 있는 간판이나 신호등 시각에 호소하는 것 뿐만 아니라, 방송이나 경보등 청각에 호소하는 것도 SIGN이라 할 수 있고, 랜드마크 (LAND MARK)가 되는 산이나 강, 표지가 되는 건물이나 다리등도 넓은 의미로는 SIGN 에 포함된다. 여기에서는, SIGN이란 문자, 그림, 색상, 빛등을 중심으로한 「시각계통 SIGN」을 가리키는 것으로 하고, 청각계통 SIGN(음성등), 촉각계통 SIGN(점자등)은 제외 한다. 또한 정보제공을 목적으로 만들어진, 이른바 「표시계통 SIGN」만을 대상으로 하고, 랜 드마크(LAND MARK)나 표지등의 비표시계통의 SIGN도 제외한다.

또한, 公共SIGN이란 정보를 제공하는 표식(標識), 지도, 간판등의 총칭으로 공적기관이 공 공의 공간을 중심으로 설치하는 것을 가리킨다.

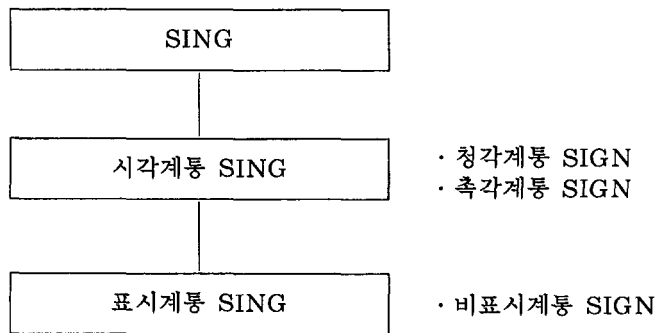


표1. 公共SIGN의 표시계(標示系)

2-2. 公共SIGN 계획의 대상과 범위

公共SIGN의 종류는 도시공간을 알기쉽게 하는것과, 도시 생활을 원활히 하기위한 것이 2 종류가 있다. 본 계획에서는 각각 다음과 같은 내용을 대상으로 하고 있다.

1) 도시공간을 알기쉽게 하는 것

- 定點SIGN; 어떤 장소나 건물의 명칭을 나타내는 것으로서 記名SIGN, 表示SIGN으로 불리워진다.
- 誘導SIGN; 목적지나 定點SIGN까지 인도하는 기능을 가지는 것으로 보통 화살표나 거리숫자, 색깔, 마크등이 이 역할을 한다.
- 案内SIGN; 지역이나 건물의 소재 및 위치관계를 나타내는 것으로 지도가 이것에 해당된다.

2) 도시생활을 원활히 하게 하기 위한 것

- 說明SIGN; 지역이나 건물의 내용 및 역사를 해설하는 것으로, 설명의 문장이 써여있는 것이 많고 설명판으로 독립되어 설치되는 경우도 있다.
- 規制SIGN; 금지, 지시, 경고등 안전이나 사회규칙을 유지하는 역할을 가지는 것으로 문자뿐만이 아니고, 픽토그램(pictogram)이라고 불리는 그림문자가 사용 되는 경우가 많다.

公共SIGN은 정보내용, 형태나 소재, 디자인시스템등이 통일된 규칙을 기반으로 정리통일되어져야 하지만 旭川市의 경우, 도로SIGN은 어느정도 충족되었다고 보아도 좋을 것이다. 현

재 결합되고 있는 것은 보행자를 대상으로 하는 도로SIGN, 공용공간(public space)을 대상으로한 公共SIGN, 일반시가지를 대상으로한 公共SIGN(주거표시등) 등이다.

본 계획이 취급하는 범위는 「旭川市가 설치하는 公共SIGN」이다. 교통표시나 신호등등 그 나라에서 설치하는 SIGN, 광고나 간판, 네온사인과 같은 민간설치의 SIGN은 본 계획에서는 제외한다.

또한, 정보전달대상자는 크게 보행자와 차량운전자로 나뉘어지나 본 계획에서는 「보행자용 SIGN」에 한정하여 취급한다.

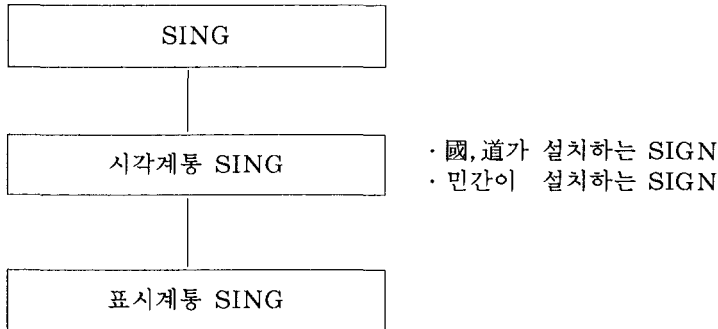


표2. 본 계획에서 취급하는 公共SIGN

2-3. 旭川市의 公共SIGN의 현황

현재의 旭川市의 도시공간에 있어서는 公共SIGN이나 상업SIGN이 무질서하게 설치되어져 있고, 정보의 과부족이나 노후화(老朽化)가 지적되고 있다.

- 정보의 부족

총체적인 정보부족으로 생각되나, 특히 처음의 방문자나 관광객에게 현관문이라 할 수 있는 역앞 주변이나 거리중심 구역에 정확한 정보가 부족하다.

- 정보의 혼란

최근 것과 예날 것의 公共SIGN이 뒤엉켜 정보내용이 혼란과 중복이 생긴다.

- 형태의 혼란

같은 내용의 公共SIGN이 설치주체에 따라 형태가 달라지고 통일성이 부족하다.

- 시스템의 혼란

도로 SIGN과 公共SIGN은 본래 한계통의 시스템에서 정리, 배치되는 것이 바람직하며 특히 도로에서의 공공공간, 공공시설로 유도하기 위한 시스템이 미성숙하다.

- 雪에 대한 배려부족

旭川市의 경우 겨울동안의 公共SIGN의 상태가 문제가 되며 SIGN판위에 쌓이는 눈을 고려한 것이 적다.

旭川市의 公共SIGN의 문제점을 정리하면 위와 같다.

이와같은 상황을 거쳐, 旭川市의 公共SIGN계획은 다음과 같은 목적을 취한다.

2-4. 公共SIGN 계획의 목적

旭川市는 일본에서도 有數의 적설한랭(積雪寒冷)한 도시이고, 계획도시이다. 바둑판형의 도로구성이 큰 특징으로 되어 있다.

또한 旭川市는 일본에서 처음으로 보행자만을 위한 도로를 출현시킨 진취적 정신을 갖는 도시이기도 하다. 「旭川市の 公共SIGN계획」은 이와같은 도시의 성격을 바탕으로 公共SIGN의 존재가치를 고려한 것이며 旭川市 公共SIGN 계획은 다음과 같은 것을 목적으로 한다.

1. 알기쉬운 도시공간의 창조

바둑판형의 도로구성은 사는데 익숙해진 주민에게는 편리해도, 처음 방문한 사람에게는 의외로 알기 어려운 면이 있다. 친절하고 정확한 SIGN정보는 市의 서비스 정신인 것이다. 또한 해외에서 방문하는 사람들도 늘어나고 있는 실정이다. 그러므로 영어표시는 물론이고 이미 지 증진에도 관련된다고 할 수 있겠다.

2. 아름다운 도시공간의 창조

SIGN의 범람은 본래의 정보기능을 저해하는것 뿐만 아니라, 지방의 경관을 손상시키는 원인이 되기도 한다. SIGN계획은 경관만들기나 거리만들기의 시점에서 받아들이는 것이 필요하며 설치할때의 규칙을 설정하고, 시각적으로 방해요인을 정리하는 역할을 담당한다고 할 수 있겠다.

3. 旭川다운 도시공간의 창조

이제는 도시 공간에서의 설치물이 단순히 그곳에 설치되어 있는 역할을 하기만 하면 된다는 시대는 지났다. 公共SIGN에 대해 旭川다운 형태, 색채, 재료의 선택을 하는 것에서부터 지역의 표정을 개성적으로 연출하지 않으면 안된다.

2-5. 公共SIGN 계획의 디자인 컨셉트

1. 旭川市の 公共SIGN은 눈(雪)의 처리를 어떻게 할 것인가가 중요한 디자인 포인트가 되고, 그것이 旭川市の 독창성(Identity)과 연관된다.

2. SIGN디자인은 간단하고 품격이 있고, 보존하기 쉽고, 앞으로의 변화에도 대처할 수 있는 것이 필요하다. 따라서 단지 장식적인 것이 강한 상징성(symbol)이나 어떤 주장의 과대함(과장성), 시각적으로 너무 튀는 색채등을 피해야 한다.

3. SIGN디자인은 단순히 통일되기만 하면 다 좋다고 하는 것은 아니다. 그 지역 구역마다의 환경적 특성과 개성을 고려한 SIGN디자인이 만들어져야 한다.

3. 公共SIGN의 형태

3-1. 기본적 구성

기본적으로는 표시부와 그것을 지지하는 支柱部로 되고, 상황에 따라 갓모양 등이 추가된다. 표시부에는 定點(記名), 유도(誘導), 안내, 설명, 규제가 표시되어 사각형의 판상태의 형태가 된다. 支柱部는 기본적으로 원형의 단면형태로 한다.

3-2. 기본적인 표시의 위치

사람의 눈의 높이나 표시내용, 설치지점, 배경등 설치환경 등에서 SIGN표시면의 기본적인 높이를 설정한다.

설치환경	표시내용	표시높이
광 장 교 차 점 가 로(街路)	설치지점의 記名	1980~2100
	유도 방향지시 (사람들이 많이 다니므로 SIGN을 사람의 머리 너머로 보는 높이)	1680~1980
	안내지도	760~1680 (필요한 사람이 가까이와서 보는 높이)
시설이나 공원의 입구	記名, 설명	760~1500 또는 400~1000 (필요한 사람이 가까이와서 보는 높이)
공원내	유도, 설명 記名	400~1000 또는 300~500 (간판으로 경치가 방해받지 않는 높이)

*SIGN은 상황에 따라 위의 높이 중의 어느 것을 선택 사용한다.

3-3. 기본 모듈(Module)

SIGN 설계의 기본이 되는 치수체계를 기본 모듈(Module)이라고 한다. 모듈(Module)에 의해 결정준비한 SIGN중에서, 표시내용, 설치지점, 설치환경 등을 고려하여 선택 사용한다.

모듈(Module)의 이점(利點)

- 정보내용과 형태를 대응시켜 알기쉽게 전할 수 있다.
- 이미지가 통일되므로 경관에 일정한 질서나 리듬감을 가져온다.
- 디자인 설계나 제조의 과정에 합리화를 도모할 수 있다.

3-4. 기본구조 및 사양(仕様)

구조	사양(仕様)
표시판(記名)	스테인레스 알루미늄을 녹여 만든 물건 또는 수지(樹脂)를 섞은 목재도장(塗裝) 처리 위에 있는 것중 설치장소에 알맞는 소재를 이용한다. · 스테인레스-간단하고 기능적 이미지 · 알루미늄鐵物-중후한 멋이 나는 클래식 이미지 · 목재-따뜻함이 있어 나무(木)의 도시 旭川를 연상
표시판(유도(誘導), 안내, 설명, 규제)	스테인레스 도장(塗裝) 처리
기둥(柱)	스테인레스 도장(塗裝) 처리
갓(笠)	스테인레스 도장(塗裝) 처리

문자, 픽토그램(pictogram), 지도 접착염 비시트 컴퓨터컷트 붙임 또는 실크인쇄후 내후성(耐侯性) 필름 붙임
--

칼라	기본칼라	DARK GRAY	PANTONE 532
	액센트 칼라	BLUE RED GREEN YELLOWISH BROWN	PANTONE 660 PANTONE 173 PANTONE 370 PANTONE 457

- 파손 또는 오염에 대해 배려하며 내구성(耐久性)이 있는 것을 택한다.
- 보존하기 쉬운 것을 택한다.
- 표준화에 의한 설계 및 제조상의 비용(cost) 감량을 꾀한다.
- 부품의 교환성을 고려하므로써 변형이나 보수를 용이하게 한다.

4. 표시의 규칙

4-1. 문자

SIGN 표시면에 있어서 일본 글자의 활자체로서 定點SIGN에 관해서는 읽기 쉽고 알아보기 쉬운 디자인을 만족시키는 태명조체를 선정했다. 이것은 다른 SIGN과의 차이를 고려한 점이다.

또한 유도, 안내, 규제SIGN의 활자체는 읽기 쉽고 알아보기 쉬운 것을 최우선으로 하고 태고딕체, 중고딕체를 선택했다. 지도등 문자정보가 많은 경우는 증명조, 태고딕, 중고딕을 약속에 따라 맞추어서 사용한다. 표시면에 문자가 들어가지 않는 경우는 장체(長體)를 사용한다.

4-2. 문자의 표시면 크기와 위치

문자의 표시면 크기와 위치의 관계는 정보의 양이 정도와 내용에 따라 다르지만 여기에서는 定點SIGN과 誘導SIGN의 문자크기 지정의 예를 제시한다. 같은 식으로 지도표시에 있어서 문자의 종류와 크기의 지정에는 다음과 같다.

4-3. 지도의 종류

지도는 안내SIGN의 일부로서 크게 아래의 4개로 나눌 수 있다.

- 路線圖: 定點, 誘導 SIGN에 나타나고, SIGN이 설치되어 있는 지점과 주요시설 등의 基點의 概略을 나타낸 것
- 近傍圖: 定點, 誘導 SIGN에 나타나고 SIGN이 설치되어 있는 지점과 그 주변시설 基點, 거리이름, 고장이름 등을 자세히 나타낸 것

동서남북 500m이내의 보행가능한 범위를 網羅한다.

- 街區圖: 안내 SIGN에 나타나고, 旭川역 주변 2km 사방을 網羅하고 역주변의 시설 基點, 거리이름, 고장이름 등을 자세히 나타낸 것
- 廣域圖: 안내 SIGN에 나타나고, 30km 사방을 網羅하고, 旭川市 전역을 다 볼수 있고 주요한 교통기관, 도로, 공항, 하천, 레저시설 및 인접하는 시, 구, 동과의 위치관계를 概略나타낸 것

◎ 路線圖 표현기준

1. 길은 흰색을 제외한 선으로 표시한다.
2. 주요한 시설, 지역이름은 중고딕체로 흰색을 제외하고 표시한다.
3. 현재의 위치는 위의 글자체보다 좀 큰 태고딕체를 사용, 흰색을 제외하고 표시한다.

칼라	픽토그램의 이용	그밖의 도형으로 표현한 것
거리 BLUE(PANTONE 660C)에 흰색제외	없음	없음
공공시설 BLUE(PANTONE 660C)에 흰색제외	없음	없음
지역명 BLUE(PANTONE 660C)에 흰색제외	없음	없음
현재위치 BLUE(PANTONE 660C)에 흰색제외	없음	없음

◎ 近傍圖의 표현기준

1. 구(區), 동(洞)은 중고딕 대문자로 표시한다.
2. 시설 지역이름은 중고딕체로 표시한다.
3. 현재의 위치는 사이즈를 크게 하고, 태고딕체를 사용한다.

칼라	
街區	BEIGE(PANTONE 614C)
도로	BELGE(PANTONE 466C)
국도	YELLOWISH BROWN(PANTONE 4645C)
역, 철도	BLUE(PANTONE 646C)
백화점, 역빌딩	BLUE(PANTONE 644C)
市の 시설	GRAY(PANTONE 402C)
호텔	PINK(PANTONE 709C)
하천, 연못	BLUE(PANTONE 630C)
공원	GREEN(PANTONE 583C)
현재 위치	ORANGE COLOR(PANTONE 1665C)
문자, 픽토그램	(PANTONE Process Black c)
도형으로 표현하는 것	하천, 다리, 공원, 철도, 역, 국도, 스케일, 방향
픽토그램으로 표현하는 것	버스정류장, 택시타는곳, 역

◎ 街區圖 표현기준

1. 區, 洞은 중고딕체 대문자로 나타낸다.
2. 시설, 지역이름은 중고딕체로 나타낸다.
3. 현재 위치는 사이즈를 크게 하고, 태고딕체를 사용한다.

칼라	
街區	BEIGE(PANTONE 614C)
도로	BEIGE(PANTONE 466C)
국도	YELLOWISH BROWN(PANTONE 4645C)
역, 철도	BLUE(PANTONE 646C)
백화점, 역빌딩	BLUE(PANTONE 644C)
市の 시설	GRAY(PANTONE402C)
호텔	PINK(PANTONE 709C)
하천, 연못	BLUE(PANTONE 630C)
공원	GREEN(PANTONE 583C)
현재 위치	ORANGE COLOR(PANTONE 1665C)
문자, 픽토그램	BLACK(PANTONE Process Black c)
도형으로 표현하는 것	하천, 다리, 공원, 철도, 역, 국도, 스케일, 방향
기호로 표현하는 것	시청, 동사무소, 경찰소, 우체국, 학교, 사원, 절, 병원, 은행, 스케일, 방향, 파출소, 소방소
픽토그램으로 표현하는 것	역, 도서관, 미술관 등의 주요 공공시설, 공원

◎ 廣域圖 표현기준

1. 市, 區, 洞은 태고딕체로 나타낸다.
2. 線, 이름은 태고딕체로 나타낸다.
3. 관광지, 골프장, 스키장 이름은 중고딕체로 나타낸다.

칼라	
街區	BEIGE(PANTONE 614C)
도로	BEIGE(PANTONE 466C)
국도	YELLOWISH BROWN(PANTONE 4645C)
역, 철도	BLUE(PANTONE 646C)
백화점, 역빌딩	BLUE(PANTONE 644C)
市の 시설	GRAY(PANTONE402C)
호텔	PINK(PANTONE 709C)
하천, 연못	BLUE(PANTONE 630C)
공원	GREEN(PANTONE 583C)
현재 위치	ORANGE COLOR(PANTONE 1665C)
문자, 픽토그램	BLACK(PANTONE Process Black c)
도형으로 표현하는 것	하천, 다리, 철도, 역, 스케일, 방향
픽토그램으로 표현하는 것	스키장, 골프장, 공항, 캠프장, 사이클로드, 동물원, 크로스컨츄리, 스케이트링

4-4. 지도에 사용되는 기호

지도에 사용되는 기호는 방향(方位), 스케일(SCALE), 지도기호 등이다.

4-5. 지도에 사용되는 픽토그램(Pictogram)

픽토그램은 생각하는 방식에 따라 수없이 만들 수가 있다. 旭川市에는 픽토그램의 유효성을 높이기 위해서 특히 중요한 것에 한정하여 사용한다.

4-6. 색채에 관하여

SIGN은 표시하는 내용에 따라 그 색채가 달라진다. 그렇게 하는 것으로 인하여 보다 읽기 쉽고 알아보기 쉽게 할 뿐만 아니라 디자인성도 높일 수 있다.

- 定點 SIGN: 定點 SIGN은 주로 소재를 살리고 문자를 positive로 표시한다.
- 안내 SIGN: 어두운 회색에 흰색을 빼고 표시한다.
단, 관광지 사적을 유도하는 경우는 이 범주에 해당되지 않는다.
- 誘導 SIGN: 일반적인 誘導 SIGN은 파랑에 흰색을 제외하고 표시한다.
단, 관광지, 사적에 관해서는 황토색에 흰색을 빼고 녹지(綠地)에 (공원, 광장, 표본林) 관해서는 초록에 흰색을 빼고 표시한다.
- 規制 SIGN: 주홍색에 흰색을 빼고 표시한다.

4-7. 規制 SIGN에 관하여

規制SIGN은, 보행자의 주의를 환기시키고, 금기사항 등을 전달하는 것을 목적으로 설치된다. 특히, 공원등에 있어서의 시설의 보수, 이용자의 안전을 지키기 위해서는 주의를 촉구하는 지점에 쉽게 알아볼 수 있는 픽토그램(Pictogram)을 사용한다.

4-8. 영문표기에 관한 원칙

일어명을 굳이 영문으로 할 경우에는 로마자 표기를 사용하도록 한다. 로마자 표기를 하는 경우는 헤본식(昭和 29년 12월 9일자 내각보고 제2항에 의함)을 사용한다.

1. 표기방법은 머리문자만을 대문자로 하고, 나머지는 소문자를 사용한다.
2. 장음을 나타내는 발음은 사용하지 않는다.
3. 뉘는음은 n으로 표시한다.
- 4, 뉘는음을 나타내는 n에 이어지는 모음자 및 Y는 Hyphen에 의하여 분리한다.
5. 막힌음은 처음의 자음을 중복하여 표시한다.
6. Ch가 계속되는 경우에는 c가 아닌 t를 중복한다.
7. 다리(橋) 큰다리(大橋)가 명칭에 계속되는 경우는 Hyphen으로 구분한다.
8. 동서남북+명칭이 지역이름, 번지명 이외에 사용되고 있는 경우는 Hyphen으로 구분한다.
9. 원칙적으로 영문명은 각 시설이 사용하고 있는 표기를 채용하는 것으로 한다.

5. 설치방안

5-1. 설치장소를 결정하는 基點의 사고방식

公共SIGN은 중점정비 지구에 설치해 가는 것은 설치장소, 수량, 방법에 관하여 일정의 규칙을 제정하는 것이 필요하다. 여기에서는 그 사고방식을 예시한다.

우선, 설치장소에 관하여 설치의 지표가 되는 基點을 설정한다. 다음으로 그 基點에서 구성되는 네트워크를 생각하여, 그 네트워크 상에 순서대로 公共SIGN을 설치해 간다. 그 네트워크의 基點은 다음의 4종류로 정한다.

◎ 絶對基點

旭川圈과 그 외부를 연결하는 점, 다시말해서 도시의 현관이라 할 수 있는 역, 공항, 버스터미널 등의 교통의 요소에 基點을 두는 것으로 네트워크의 구성상 무엇보다도 기본적인 것이다. 이것은 보행자 이동이 처음 시작되는 점 또는 종료되는 지점이 된다.

JR旭川 역, 旭川 공항, 중앙 버스터미널등 ⇨ 記名, 誘導, 안내

◎ 重要基點

旭川 시내에 있어서 생활문화권 상호간의 이동의 據點이나 絶對基點과는 달리, 도시내부에서의 이동을 중심으로 포착한 基點이다. 絶對基點과 같이 보행자 이동이 시작되는 지점 또는 종료지점이 된다.

로타리, ○區 ○洞 교차점 등 ⇨ (記名) 誘導, 안내(規制)

◎ 準基點

絶對基點, 重要基點 상호의 간격에서 설정되는 위치나 각 생활문화권 내부에서의 據點이나 지표등에 설정되는 基點이다. 이것은 보행이동의 통과점, 목표점이 된다.

○○우체국, ○○병원, ○○백화점등 ⇨ 記名, 안내, 誘導

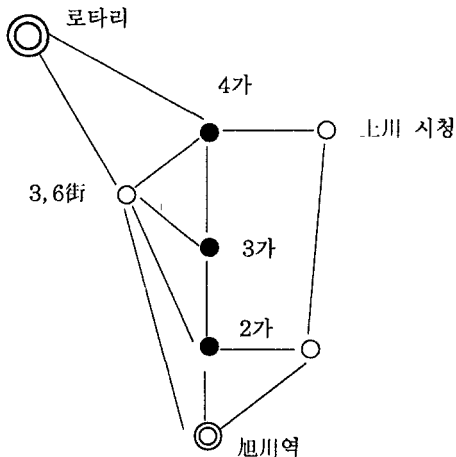


표3. 네트워크의 사고방식

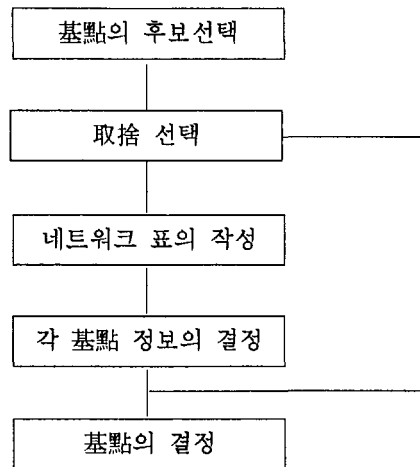


표4. 基點이 결정되기까지

◎ 特別基點

문화, 행정, 관광상의 基點으로 旭川시의 지표에 마련된 基點이다. 시청, 常磐공원, 買物공원, 大雪경기장, 문화회관, 旭橋등 ⇨ 記名, 안내, 설명

5-2. 설치장소의 기본방안

公共SIGN의 설치장소는 街路, 교차점, 광장 시설이나 공원의 입구 공원내 등이 있다. 또한 旭川市の 경우, 역앞은 絶對基點으로 특히 중요한 설치장소가 된다.

公共SIGN을 구체적으로 어느 장소의 어느 부분에 설치하는가는 그 장소의 특성이나 여러가지 조건에 좌우되기 때문에 절대적인 장소의 특정화는 할 수 없지만 일반적인 설치장소의 후보를 예시한다면 표와 같이 된다.

5-3. 公共SIGN 중점정비(重點整備)의 대상

公共SIGN의 설치계획은 도시景觀의 관점에서 진행할 수 있다. 그때 景觀형성 지역이나 景觀형성 중점정비지구와의 관련성을 충분히 고려할 필요가 있다. 또한 이 관련성에 근거를 두면 公共SIGN에의 중점정비의 대상설정에 대한 방안이 필요하게 된다.

公共SIGN에 있어서 정비상의 주요한 대상은 다음과 같이 된다.

- 역 남쪽을 포함하는 중심시가지
- 역이나 공항등의 승강지점이 도시의 입구로 이어지는 지점(絶對基點)
- 보행자의 네트워크상에 있는 주요한 교차점, 다리등(重要基點)
- 도시공원(特別基點)
- 定點이 되는 명소(名所), 고적이나 공공시설 등의 시설포인트(特別基點)

6. 公共SIGN의 정비체제와 그 프로그램

◎ 중점정비지구의 지정

旭川市の 景觀등에 근거를 둔 도시景觀 등의 형성지역, 중점정비지구의 지정상 특히 公共SIGN을 중점정비하는 地區를 특정(特定)한다. 이 특정지구에 대해서 旭川市 公共SIGN 정비지침에 나타난 SIGN시스템을 적용시킨다. 또한, 특정지구 이외의 지구에 대해서도 SIGN시스템 적용을 위한 시민합의를 획득해 간다.

◎ 公共SIGN 설치계획의 책정

公共SIGN시스템의 적용에서 시민수요 및 필요 SIGN정보를 파악하며, SIGN종류별, SIGN유형, 설치수량, 설치장소에 대하여 설치계획을 책정한다. 또한, 地區의 특성상 필요하면 테마, 칼라등의 설정도 한다.

◎ 관계기관 상호의 연락 및 조정

公共SIGN은 도로나 공원등에 많이 설치되지만, 설치장소의 관리자 및 관할기관이

SIGN설치주체와 다른 경우가 있다. 합리적인 설치계획에 근거를 둔 SIGN시스템을 유효한 것으로 하기 위해서는 관계기관 상호의 연락조정이 원활히 되어, 합리적인 판단이 향상되도록 해야할 필요가 있다. 기존 SIGN의 취급에 있어서는 지침에 나타난 SIGN시스템에 적용되지 않는 것으로 표시내용이 설치계획의 표시내용에 설치계획의 표시내용에 비슷한 것은 원칙적으로 SIGN시스템에 의해 갱신, 철거한다. 기존의 표시내용이 설치계획의 시스템 표시내용과 비슷한 경우도 계획전체중에 그 의의를 다시 평가한다. 공공공간인 도로에 公共SIGN을 설치하는 경우 SIGN을 도로의 대체물로 취급하는가 점유물로 취급하는가가 항상 문제가 된다.

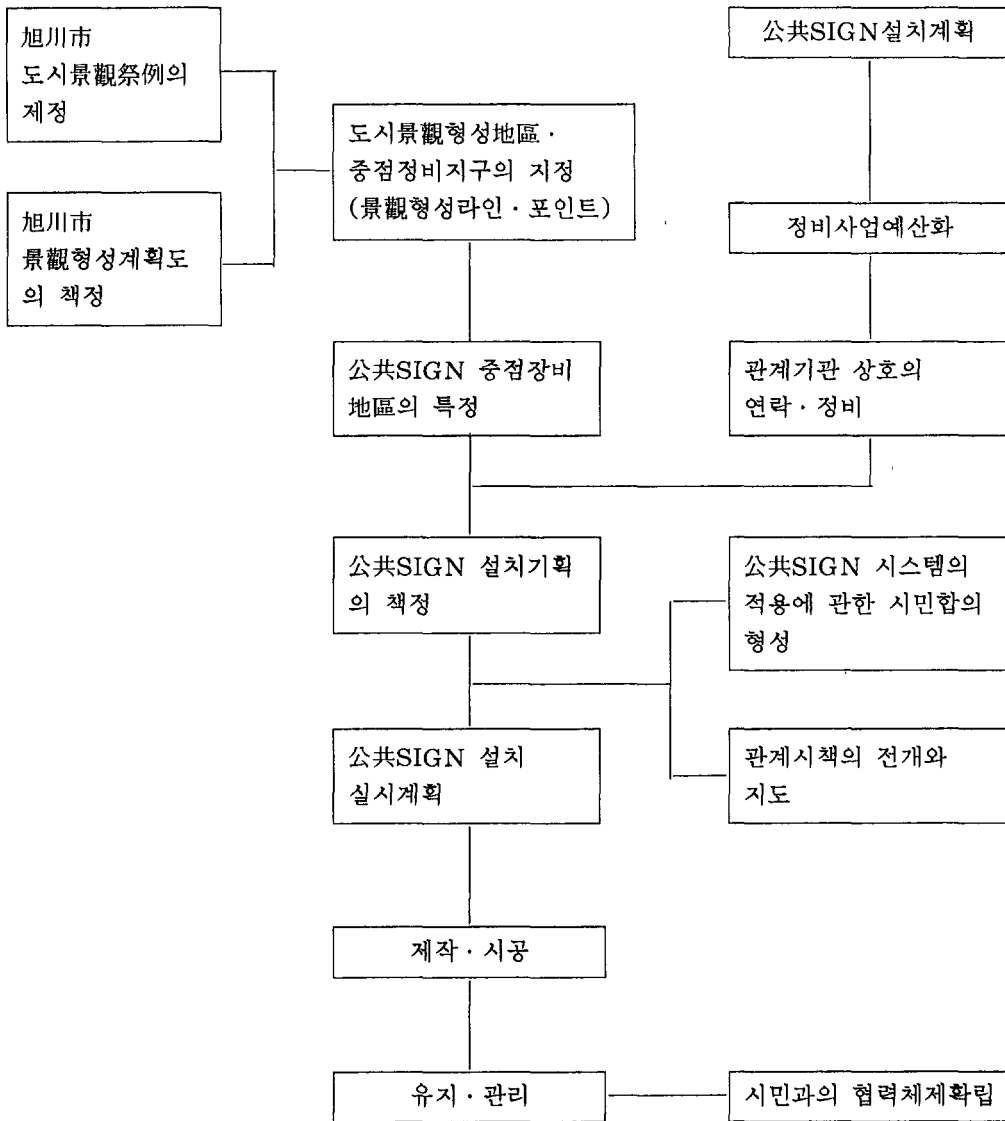


표5. 公共SIGN 정비체제와 그 프로그램의 활동

기본적으로는 대체물로 생각해서 도로공간을 구성하는 중요한 요소로 취급하고 도로의 설계에 관하여 충분히 고려하는 것으로 한다. 이 경우 SIGN의 유지, 관리의 방법에 대한 공리가 필요해진다. 도로의 관리주체에 관하지 않고 사인의 유지 관리는 一元化 해두는 것이 바람직할 것이다.

◎ 公共SIGN 설치 시설계획

관계기관 상호의 조정작업을 받아서, 설치시설 계획을 책정한다. 예산조치의 검토, 정비 순위, 시공계획등 公共SIGN정비의 실행 내용을 검토한다.

◎ 제작·시공

公共SIGN 설치 실시계획에서 검토되어진 내용을 근거로 SIGN유형별로 필요수량을 제작 설치시공을 한다.

◎ 유지·관리

원칙적으로 旭川市가 一元적 유지관리를 행한다. 또한 그것에 동반하는 보수 점검도 市政업무중에 넣는다. 한편, 교체는 耐用年數를 지난것에 대해서 신속히 행한다.

◎ 관련시책·지도

公共SIGN시스템의 기능을 효과있게 하기 위하여 다음의 관련시책·지도를 전개한다.

- 公共SIGN과 유사한 설치제한(사적 SIGN 및 옥외광고물의 규제, 또는 이들의 계시에 대한 허락범위의 설정과 지도)
- 公共간판의 조정 및 설치장소의 축소

◎ 시민과의 협력체제

公共SIGN시스템의 기능을 효과있게 하기 위하여, 시민모두와의 협력관계를 도모한다.

모니터 제도등에 의한 SIGN 정보에 관한 시민의견의 반영

지역협회, 상가, 상점등의 협회 등등에 의한 자주적 보수협력 활동과 관계지속

7. 공공 간판·私的SIGN·옥외광고물에의 응용

公共SIGN과는 본질적으로 기능이 다르지만, 이것과 비슷한 것으로 생각하기 쉬운것에 公共간판, 私的SIGN, 옥외광고물이 있다. 이들은 형태적으로 多種多様하고 도시공간에 수없이 범람하고 있다. 양호한 도시경관 형성을 꾀하는 것과 동시에 이것을 어떻게 취급해야 좋은가 시민모두가 경관을 배려한 설치방법등을 검토해갈 필요가 있다.

여기에서는 그예로 公共SIGN을 공공간판이나 私的SIGN·옥외광고물에 응용해가는 방법을 설명한다.

7-1. 공공 간판

공공간판은 교통안전 표어나 행정표어가 많고, 형태도 여러가지이다. 특히 旭川의 얼굴이라

할 수 있는 도심부에는 경관을 배려하여 신중히 그 디자인을 생각하였으면 한다.

보행자를 대상으로 하는 경우 공공간판에 公共SIGN을 응용할 수 있다. 표시는 그때마다 디자인 할 필요가 있지만 표시면의 크기, 높이등은 公共SIGN으로 응용된다. 표시기간이나 설치장소와의 관계에 의하여 지면에 고정식으로 하거나 가변식으로도 할 수 있다.

공공간판은 많은 사람들이 관심을 가지고 보는 성질을 지니고 있기 때문에 설치장소를 연구할 필요성이 있다. 구체적으로는 시청앞의 광장이나, 각 공공기관의 앞뜰, 역앞의 광장, 도심의 공개공간등이 설치장소의 대상이 된다. 한편, 이들 장소는 公共SIGN의 설치가가능성도 있기 때문에 배치상의 조화가 필요하다.

7-2. 私的SIGN

私的SIGN은 목적의 장소를 나타내는 定點SIGN이나 誘導SIGN으로 많이 사용된다. 또한 그중에는 설명SIGN을 게재한 것도 있다. 이들중 다음과 같은 것에 公共SIGN을 적용할 수 있다.

- 공공의 가로공간 등에 허가를 얻어 설치하는 私的SIGN
- 보행자가 공공의 공간에서 가깝게 볼 수 있는 私的SIGN

私的SIGN의 표시내용이 공공성이나 공익성이 높은것일 경우, 公共SIGN에 적당히 적용시키는 것도 고려한다.

7-3. 옥외 광고물

옥외광고물에는 실제로 여러가지 형태가 있다. 크기도 다양해서 벽보나 포스터 정도의 것에서부터 소규모의 건축물 높이를 능가하는 철골조(鐵骨造)의 대형간판까지 있다.

景觀형성상 일반적인 옥외광고물의 취급방법은 景觀형성지역이나 중점정비지구의 지정과 그 정비방침과의 관계로 정하게 된다. 그러나 이것의 지정을 기다릴것까지 없이 중심시가지의 보행자의 환경으로써 옥외광고물의 景觀조화와 전시효과를 동시에 획득하는 방법이 있다. 그것은 집합간판에 의한 옥외광고물의 집약이다. 그리고 이 집약간판에 公共SIGN이 적용된다. 집합간판은 몇가지 게시면이 입체적으로 구성된 것으로 게시면마다 한개 또는 소수의 광고물이 차지하게 되는 것이다. 기본적으로는 포스터 정도의 크기의 광고게시를 하는 것이지만, 보행자의 눈높이와 가까운 곳에 있어 시인성(視認性)이 높이 평가된다. 게시면의 이런 구성에 의해 보다 더 높은 전시효과 및 광고효과를 얻을 수 있다.

公共SIGN의 형태는 이 집합간판화에 적합한 것으로 되어 있다. 입체적인 구성에도 자유도가 있고 또한, 설치방법에도 가변성이 있기 때문이다.

집합간판을 효율적으로 거리에 설치하는 것으로써 거리의 개성을 잃어버리지 않고 거리자체를 옥외광고물의 갤러리로도 해나갈 수 있다. 그 전제로 적어도 중심시가지의 보행자의 환경에 범람하는 다양한 옥외광고물을 가능한 집합간판화 해나가는 연구가 절실히 요구된다.

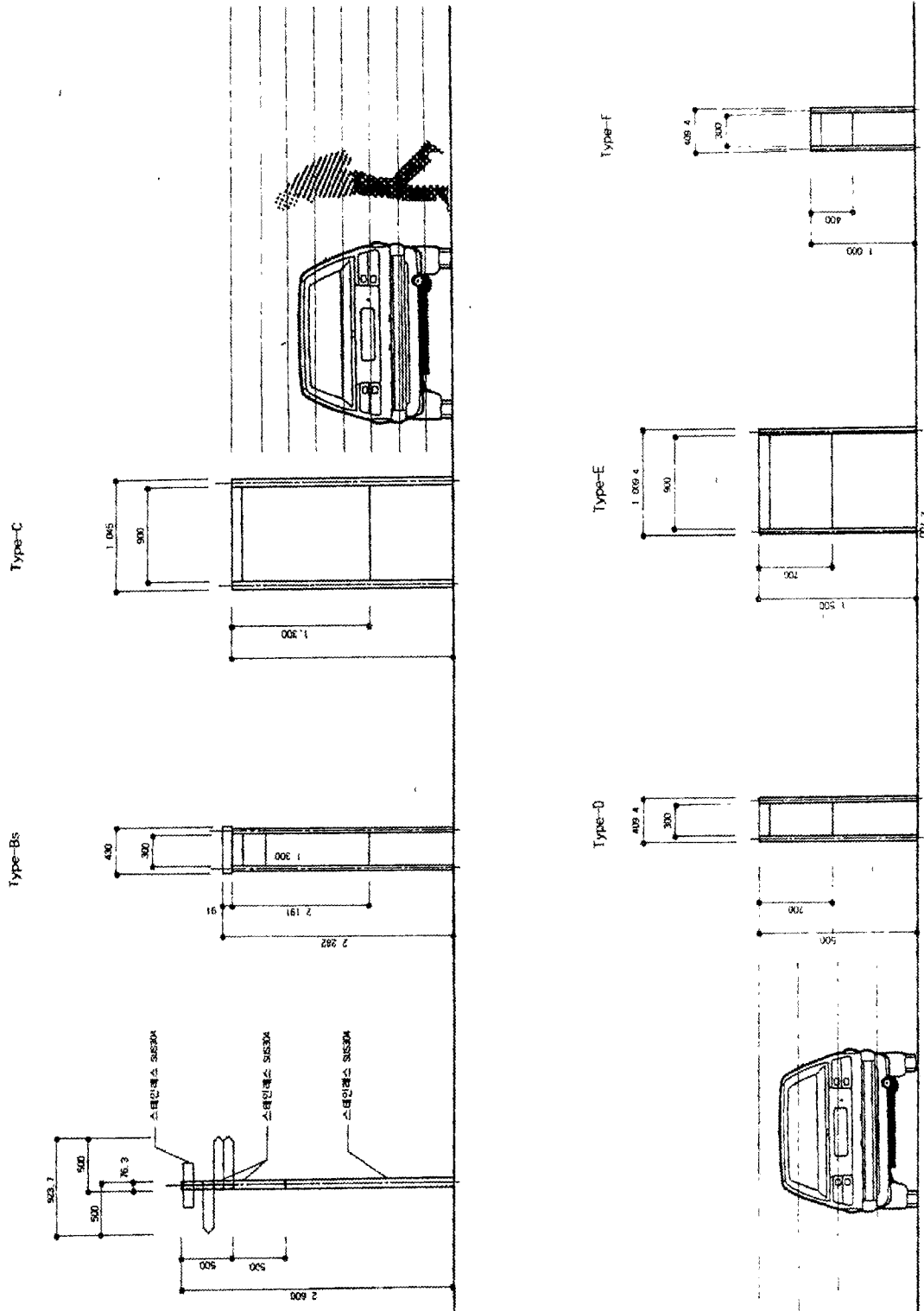
8. 결 론

위에서도 서술한바와 같이 公共SIGN은 도시환경을 구성하는 중요한 요소이며 정보나 서비

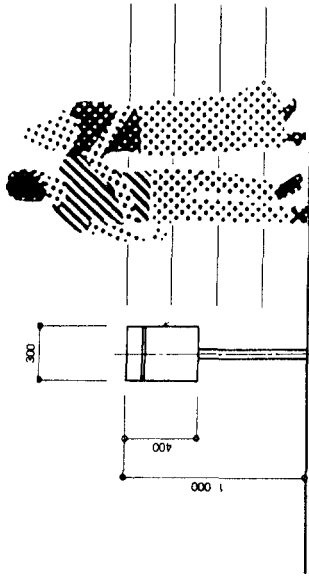
스를 제공하는 것은 물론이고 도시의 景觀을 만드는데 필수불가결한것 중의 하나라 할 수 있겠다.

이번 旭川市의 公共SIGN 계획을 행하면서 그나라, 지역, 구역등의 저마다 각기 다른 개성 (Identity) 및 특성을 살린 公共SIGN시스템이 절실히 필요하다고 느껴진다. 그러기 위해서는 디자이너 뿐만아니라 그 지역에 사는 모든 시민들의 의식 또한 이런 필요성을 느껴야 하며 행정당국 또한 필요성에 대한 인식을 하므로써 적극적인 참여 및 협조로써 보다 더 나은 특성을 살린 公共SIGN시스템 계획이 가능하다고 하겠다.

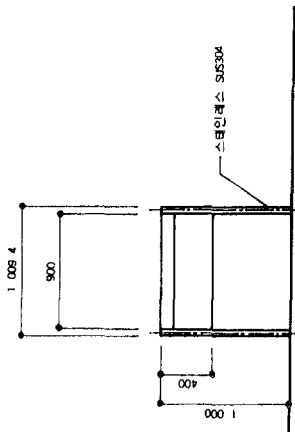
위에서 제시한 公共SIGN의 유형을 다음과 같이 제시해 두겠다.



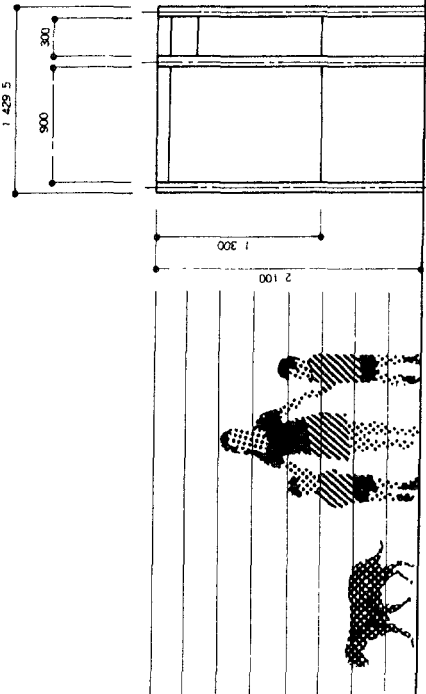
Type-H



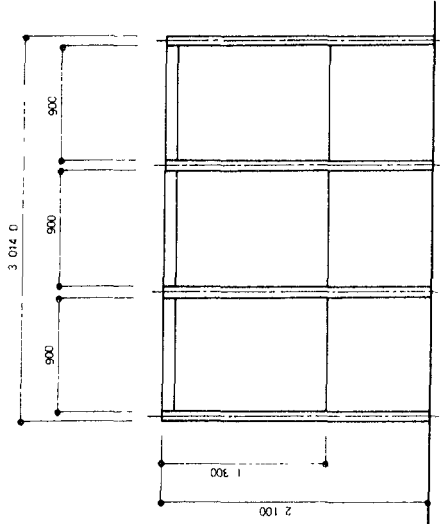
Type-G



Type-BG



Type-CCC



참고문헌

- 西山SIGN三, 「すまい考令學」, 彰國社, 1984.
- 三木化郎, 「都市의 河川」, 東京:農山漁村文化協會, 1984.
- 蘆茂寺太郎, 「랜즈스케미프의 평가방법에 관한 연구」, 한국조경학회지, 1975.
- Lawerence Halprin, 「도시환경의 미」, 최창환·서의택 역, 1972.
- Little, Stephan W., 「Theories of Human Communication」, Charles E. Merrill publishing company, 1978.
- Gary T. Moore, 「Emerging Methods in Environmental Design and planning」, the MIT Press, Cambridge, 1973.
- 柴田昌治 「Exterior Design in Architecture」 김창동 역, 기문당, 1974.
- Christopher Alexomder, 「パタン・ランゲージ」, 鹿島出版會, 1990.
- Donald A. Norman, 「誰のための DESIGN?」, 新曜社, 1990.
- 日本建築學會編, 「建築・都市計劃のための調査・分析方法」, 井上書院, 1987.
- 小池岩太郎, 細野尚志, 「公共の色彩を考える」, 青娥書房, 1989.