

## 산업디자인 연구소 활성화 방안에 관한 연구

이규옥                      김세원                      정지원  
시각디자인학과 · 섬유디자인학과 · 산업디자인학과

### <요 약>

급속히 변화하는 현대사회는 모든 분야에 있어 발전과 변화를 거듭하여 상상을 초월하고 있다. 산업혁명과 20세기 양차 세계대전 이후 인간의 심성은 극도로 황폐화되어 왔으며, 어느덧 기계사회가 인간과 그 삶의 원천인 자연을 멀리하고 모든것을 대신하는 것이 자연스러운 추세로 인정되게끔 흘러왔다. 그러나 한편으로는 잃어가는 인간의 예술정신과 자연의 원형적 심상을 되찾으려는 노력들 또한 점차 활기를 더해가고 있는 것이 오늘날의 추세이기도 하다.

다가올 21세기는 과학기술과 사회과학 및 조형예술등 모든 학문을 종합적으로 통합하는 디자인 활동을 통하여 그 어느 시대에서도 찾아볼 수 없는 독특한 생활문화시대가 형성될 것으로 전망 되고 있어 오늘날의 산업사회는 디자인 전반에 대한 보다 심도 깊은 연구와 함께 독창적이고 우수한 디자인의 개발이 더욱 절실히 요구되고 있는 디자인 대전환의 시점에 직면하고 있다. 이러한 시점에서 본 산업디자인 연구소는 울산대학 내 조형대학에 이미 설치되어 있는 제품 및 환경디자인, 시각디자인, 섬유디자인의 분야에 각 각의 연구부를 설치하여 상설융합으로써 분야별 연구기능을 토대로 디자인 전반에 걸친 학술 연구 및 국내 관련 디자인 연구기관과의 교류를 통하여 디자인연구의 질적향상을 도모하며, 아울러 산, 학 교류에 의한 이론 및 실제를 연구함으로써 기업체의 디자인 정착을 위한 연구조사 및 디자인정책 수립과 함께 디자인개발을 공고히 함으로써 문화적인 측면에서 볼때 불모지나 다름없는 울산지역의 디자인발전은 물론 국내 디자인 발전과 함께 세계속의 디자인 한국으로 발전해 나아가는데 일익을 담당하고자 한다.

이와 같은 취지의 목적으로 설립된 본 산업디자인 연구소를 위한 연구배경은 우선 산업디자인 연구소의 운영 및 각 연구부의 연구분야등의 현황을 상세히 기술하였으며, 아울러 국내 디자인 관련 연구소의 비교 분석을 통하여 각 연구소의 운영 및 디자인 전반에 걸친 종합적인 사업 계획등을 비교 분석함으로써 본 산업디자인 연구소의 활성화 방안과 연구 결과에 대한 기여도 및 활용 방안을 조명한 결과 다음과 같은 결론을 얻었다.

첫째, 지방 자치제의 실시와 함께 지역에서의 각종 부분의 연구활동이 강조되는바 각 지역의 산업디자인 연구소에 대한 새로운 인식과 연구가 시도되고 있다.

둘째, 산업화, 근대화와의 급성장으로 형성된 소비자 주도형에 알맞는 새로운 기업경영이 모색되고 있으므로 디자인 전반에 걸친 학술연구와 산학협동연구의 효율성을 높이기위해 연구소의 연구방법에 있어 보다 체계적인 process와 system이 더욱 시급한 위치에 직면 하게 되었다.

셋째, 본 산업디자인 연구소는 제품 및 환경디자인 연구부, 시각디자인 연구부, 섬유디자인 연구부등을 설치하여 상설 운용하므로 연구 범위의 광대함으로 인해 그 특성에 맞는 효율적이고 능률적이며 전문적인 성과를 달성하기 위해 본 연구는 다년간 공동연구가 절실히 요구되고 있다.

넷째, 국내 디자인 관련 연구소의 구성 임원은 주로 본교 전임교원 이상으로 한정 규정하는 바 보다 폭넓고 체계적인 연구를 위해 타 대학교원과 유능한 관련 전문가들과의 공동 연구와 지속적인 교류가 시급하다.

따라서 본 연구를 통하여 각 지역 사회에서의 산업디자인 연구소의 전망과 문제점을 재조명함으로써 앞으로 다가오는 21세기를 맞이하여 본 산업디자인 연구소의 기능을 보완하여 지역 연구소 및 국내 디자인 관련 연구소의 활성화 방향을 제시하고자 한다.

## A Study on plan for Research institute of Design

Lee, Kyu-Ok · Kim, Se-Won · Jung, Ji-Won

Dept. of Visual Design · Dept. of Textile Design · Dept. of Industrial Design

### <Abstract>

Modern Society have transcended the imagination in all fields with development and variation.

Since the Industrial Revolution and the first, the second World War, human mind, has devastated a machine society has kept away from man and nature and has replaced everything.

On the other hand, however, efforts that would like to recover human artistic spirit and natural proto-image become active more and more in these days.

Coming for 21 century prospects that will be made a particular cultural age in a design activity by the unification all studies of scientific technique, social science, plastic arts etc. and today, industrial society was faced with a turning point of design that demand for development of good design.

At this point of time, Industrial Design Research Institute of School of Design, University of Ulsan established department of design for product and environment design, visual design, textile design and plan for qualitative improvement of design through the interchange of scientific research and domestic design research institute.

In addition, as a study for the theory and existence by an educational-industrial complex make solid for development of design with the research and investigation and the compilation of data for design.

## I. 서 론

### A. 연구목적 및 필요성

오늘날의 산업사회는 급속한 경제 성장으로 소비자들은 제품의 품질뿐만아니라 각자의 독특한 개성에 부합하는 소비재를 선호하는 경향이있으므로 디자인에 대한 새로운 인식이 필요한 시점에 직면하게 되었다.

그러므로 디자인 전반에 걸친 보다 심도 깊은 연구와 독창적이고 우수한 디자인의 개발이 더욱 절실히 요구되고 있다.

이러한 시점에서, 한국 최대 규모의 산업도시인 울산에 설립된 본 조형대학은 산업디자인 연구소를 설치하여 상설운영함으로써 디자인 전반에 걸친 이론 및 실제를 연구하여 지역사회는 물론 우리나라의 디자인 발전에 기여함을 목적으로하며 경제, 문화를 창출하기 위해 필요한 인재를 울타리안에서 배출하여 미래의 디자인 한국으로 이끌어 나아갈 주역이 되고자한다. 따라서 산업디자인 연구소는 디자인 전반에 걸친 학술연구와 국내 관련연구기관과의 교류와 아울러 기업체와의 산학협동의 유대를 공고하고 국내대학 부설 디자인 연구소의 현황을 파악, 비교, 분석하여 디자인 연구의 질적향상을 도모하므로서 산업디자인 연구소의 활성화 방향을 모색하고자한다.

### B. 연구내용 및 방법

울산지역 뿐만아니라 국내디자인 발전과 함께 세계속의 디자인 한국으로 발전해 나가는데 선도적 역할을 맡을수있도록 본 산업디자인 연구소는 디자인 전반에 걸친 종합적인 조사 및 연구를 위해 산업디자인 연구소의 운영 및 현황분석과 함께 국내 관련 디자인 연구소의 운영 현황을 비교 분석함으로써 산업디자인 연구소의 활성화 방안을 조명해 보고자 한다.

## II. 연구내용

### A. 산업디자인 연구소 운영 및 현황분석

본 연구소는 울산대학내 조형대학에 설치되어 있는 제품 및 환경디자인, 시각 디자인, 섬유 디자인의 분야별 연구기능을 토대로 이론 및 실제를 연구함으로써 지역사회뿐만 아니라 국내 디자인 발전과 함께 세계속의 디자인 한국으로 이끌어 나아갈 주역이 되고자 한다. 따라서 이와 같은 일련의 목적을 수행하기위해 산업디자인 연구소는 제품 및 환경디자인 연구부, 시각 디자인 연구부, 섬유디자인 연구부등의 연구부를 두며 디자인 자료실을 상설운영한다.

각 연구부에는 선임연구원, 연구원, 연구보조원을 두며 연구수행상 필요한 경우특별연구원을 둘 수 있으며 또한 원활한 연구소 운영을 위해 연구소 운영에 관한 중요사항을 심의하기 위하여 연구소장, 선임연구원, 간사의 당연직위원과 소장의 추천으로 총장이 위촉하는 약간의 임명위원으로 구성되는 운영위원회를 두며 운영위원회의 위원장은 소장이 되며 아울러 본 연구소의 연구 및 사업활동의 지원을 위하여 후원회 및 연구소의 연구와 사업활동에 필요한 자문을 위하여 자문 위원회로 구성되어져 운영되고 있다. 이러한 운영체제하의 본 연구소는 디

자인 전반에 걸친 학술연구와 산학협동연구의 효율성을 높이기 위하여 연구부를 두며 연구부의 주요 사업은 다음과 같이 분류한다.

㉠ 제품 및 환경디자인 연구부

① 제품디자인 분야

- 생산 제품의 디자인에 관한 연구
- 기업의 제품디자인 개발  
(전자제품, 자동차, 가구, 사무기기, 생활용품...)
- 기업, 단체, 법인 및 행사를 위한 홍보용 제품디자인 개발

② 디자인 정보 분야

- 중소기업의 디자인 정보에 관한 자문
- 판매 대상 지역, 국가에 대한 디자인 정보
- 제품디자인의 기술 정보
- 기타 디자인 관련 정보 서비스

③ 디자인정책 및 관리 분야

- 기업의 디자인 정책에 대한 자문 및 수립

④ 실내 환경디자인 분야

- 기업 및 공공기관의 실내디자인 계획
- 상점 및 개인 주택의 실내디자인 계획

⑤ 외부 환경디자인 분야

- 건축물 미관에 관한 디자인(건축 외장 디자인)
- 공단 시설물의 색채 디자인
- 기업 및 공공기관의 조경 계획
- 어린이 놀이터 및 공원 계획
- 터미널, 역전의 환경디자인 및 시설물 디자인
- 기념조형물 디자인
- 기타 도시 미관에 관한 연구

⑥ 행사 및 전시디자인 분야

- 행사 계획 수립에 관한 자문
- 전시 및 디스플레이(Display)디자인에 대한 연구

⑦ 교육분야

- 지역사회 디자인 활성화를 위한 연구
- 디자인 인식 제고를 위한 기초조사
- 디자인 활성화를 위한 세미나 및 강연회 개최

㉡ 시각디자인 연구부

① CI (Corporate Identity)

- 기념, 단체, 법인 및 행사를 위한 디자인 통합 계획에 관한 연구
- 심볼 마크(Symbol mark), 로고타이프(Logotype)제작

- 유니폼, 차량, 간판 및 각종 서식류를 위한 디자인
- 디자인 통합계획에 따른 시행 및 관리를 위한 지침서 CI 매뉴얼(Manual)제작
- ② 그래픽 디자인 분야
  - 각종 출판 인쇄물의 디자인에 관한 연구
  - 제품 및 회사 행사의 홍보를 위한 팜플렛 등 인쇄물 디자인
  - 신문, 잡지 등 인쇄 매체를 통한 광고 및 홍보물에 대한 연구 및 제작
  - 중소기업을 위한 제품 포장 디자인에 관한 연구
- ③ 영상디자인 분야
  - 사진, 컴퓨터, 그래픽, 비디오디자인, 슬라이드 멀티 등 뉴미디어를 이용한 영상물에 대한 연구 및 제작
  - 기업체 및 관공서, 홍보를 위한 영상물 제작 지원
- ④ 환경디자인 분야
  - 옥외간판, Sign Board에 관한 연구
  - 공공건물, 대형아파트 단지, 차량 도색등 환경 요소로서 색체에 관한 연구
- ⑤ 교육분야
  - 지역사회 (시민 및 중소기업인들을 대상으로 한)의 디자인 인식 제고를 위한 기초자료조사 및 활성화 방안에 관한 연구

◎ 섬유디자인 연구부

- ① 산업디자인 분야
  - 운송 수송기를 위한 직물 디자인 연구(시트, 실내장식용)
  - 실내장식 직물디자인 개발에 관한 연구(카펫트, 벽지, 커튼, 식탁용품, 가구커버)
  - 의복과 그에 따른 약세사리를 위한 직물디자인 연구(날염 패턴디자인 제작, 섬유 구조 및 패턴디자인 개발 연구)
- ② 전통 염직 공예 분야
  - 전통염료 개발에 관한 연구
  - 전통 직물 제작 과정 및 그 실태 조사
  - 전통 염직과 현대 섬유디자인 응용에 관한 연구
- ③ 환경디자인 분야
  - 건축 공간을 위한 섬유 작품에 관한 제작 설치 및 연구(문화 공간 조형물, 무대막)
  - 가로전시물 (Banner)에 대한 디자인 및 색채조절을 위한 제작 및 연구
  - 진열장 및 전시 공간을 위한 디스플레이(Display)
- ④ 교육 분야
  - 각 분야에 종사하는 시민을대상으로 섬유디자인 인식과 활성화를 위한 기초자료 조사 및 그 방향 모색을 위한 교육 강연

B. 국내 디자인 연구소 비교 분석

미술대학이나 예술대학, 조형대학 등으로 설립된 대부분의 대학들은 디자인과 관련된 부설 연구소를 두고 있으며 그 대학의 특성에 맞는 명칭으로 많은 대학에서 산업디자인 연구소를

설치하여 상설운영하고 있다.

◎ 국내 디자인 연구소 비교 분석 사례

대 학교	연구소 명 칭
국 민 대 학 교	환 경 디 자 인 연 구 소
대 구 대 학 교	미 술 문 화 연 구 소
동 덕 여 자 대 학 교	산 업 디 자 인 연 구 소
부 산 여 자 대 학 교	산 업 디 자 인 연 구 소
상 명 여 자 대 학 교	조 형 예 술 연 구 소
	디 자 인 연 구 소
성 신 여 자 대 학 교	산 업 미 술 연 구 소
숙 명 여 자 대 학 교	산 업 디 자 인 연 구 소
울 산 대 학 교	산 업 디 자 인 연 구 소
	지 역 개 발 연 구 소
전 남 대 학 교	호 남 문 화 연 구 소
청 주 대 학 교	예 술 문 화 연 구 소
충 남 대 학 교	예 술 문 화 연 구 소
홍 익 대 학 교	산 업 디 자 인 연 구 소
	도 예 연 구 소

◎ 각 연구소 설립목적

\* 국민 대학교(환경디자인 연구소).

환경디자인의 이론 및 실제를 연구함으로써 우리나라 환경디자인 발전에 기여함을 목적으로 함.

\* 홍익 대학교(도예 연구소)

한국의 전통적 및 현대적 도자예술훈을 연구 발전시킴으로써 도자예술과 도자산업에 공헌함을 목적으로 함.

\* 울산 대학교(지역 개발 연구소)

울산지역의 도시, 산업, 교육, 문화, 등의 제반문제에 대한 이론적, 실증적 연구와 개발을 통하여 지역사회 발전에 기여함을 목적으로 함.

\* 울산 대학교(산업 디자인 연구소)

디자인 전반에 걸쳐 이론 및 실제를 연구함으로써 지역사회 및 우리나라의 디자인 발전에 기여함을 목적으로 함.

- \* **성신 여자 대학교(산업 미술 연구소)**  
모든 산업미술 디자인의 이론과 실제를 연구 개발하여 학계와 산업체 발전에 기여함을 목적으로 함.
- \* **상명 여자 대학교(조형 예술 연구소)**  
조형 및 예술에 관한 이론 및 창작활동을 연구하여 관련분야의 창조적 예술활동과 학문적 발전을 도모함을 목적으로 함.
- \* **상명 여자 대학교(디자인 연구소)**  
디자인 교육 및 개발에 관한 제반사항을 연구하여 관련학문 및 산업분야에 있어서 학문적 발전을 도모함을 목적으로 함.
- \* **동덕 여자 대학교(산업디자인 연구소)**  
국내의 여러 디자인 요소들에 대한 이론적인 체계의 확립과 새로운 방법론의 개발을 위하여 설립됨.
- \* **숙명 여자 대학교(산업디자인 연구소)**  
산학협동의 일환으로 국가시책에 따른 산업분야의 디자인을 연구 개발하며, 디자인 교육의 발전에 도모함을 목적으로 함.
- \* **대구 대학교(미술 문화 연구소)**  
미술에 관한 연구 및 작품발표를 통하여 미술문화의 창달과 발전에 기여함을 목적으로 함.
- \* **부산 여자 대학교(산업디자인 연구소)**  
인간 환경디자인 전반에 관한 조사연구 및 창작활동을 통해 디자인 분야의 실질적인 질적향상을 추구하고, 나아가 보다 쾌적한 인간 환경을 창달하는 데 그 궁극적인 목적으로 함.
- \* **홍익 대학교(산업디자인 연구소)**  
산업디자인, 금속, 가구, 섬유, 시각, 공업등의 제반 영역에 걸쳐 기초 자료연구 및 디자인 제작 개발에 힘쓰므로써, 산업 디자인의 발전적 미래에 공헌함을 목적으로 함.
- \* **충남 대학교(예술 문화 연구소)**  
음악, 미술분야의 이론 및 실기에 관한 연구를 통하여 음악, 미술문화를 향상 발전시키는데 기여함을 목적으로 함.

◎ 각 연구소의 주요 사업 비교.

\* 국민 대학교(환경 디자인 연구소)

① 연구 및 교육, 지도사업.

- 건축, 도시계획, 조정실내디자인, 공업디자인, 시각디자인, 의상디자인, 금속 공예, 환경미술에 관한 연구.
- 정부 및 국내의 산업계에 대한 자문 및 연구사업.

② 학술 교류 사업.

- 연구지 발간 및 연구발표회 개최.
- 연구활동을 위한 국제교류.

\* 홍익 대학교(도예 연구소)

① 교육 및 지도 사업.

- 도자예술에 관한 학문적인 연구.
- ex) 출판. 홍익 대학교 88년. 남아메리카 도자기 제작기술 연구. 한국 옹기와 일본도자기의 제작기술 비교 연구. 진시황릉 병마용. 현대도예(미래를 향한 움직임).
- 도예작품의 연구제작 및 보급.
- 도예전공 학생에게 연구, 실험, 실습의 지도.
- 장학 기금 적립.

② 학술 교류 사업.

- 도자예술에 관한 특별 강좌의 개최.
- 특강) · Sana Reasture (영국작가) - 영국도예.
- 정 양모 (국립박물 관장) - 한국도예.
- 모리준 (2회) - 대판 예술 대학교.
- 기획) · 88년 서울 올림픽 문화예술 축전 (서울 특별시 용역).
- 전통도예전 · 도예 Workshop.
- 93년 진로 도예 지명전 (진로 문화 재단).

③ 학술 교류 사업.

- 도자예술에 관한 특별강좌의 개최.

④ 기타.

- 연구소의 목적을 달성하는데 필요한 사업.

\* 성신 여자 대학교(산업 미술 연구소)

① 연구 및 학술교류사업.

- 아이디어 개발.
- 자원 개발.
- 디자인 협조.
- 마케팅 연구.
- 세미나 개최.
- 조사, 통계.
- 자료 교환.



- 전문지 발간.
- ② 기타.
  - 전조의 목적에 부합되는 사업.
- \* 상명 여자 대학교(조형 예술 연구소)
  - ① 교육사업.
    - 미술분야 : 작품발표, 논문발표.
    - 음악분야 : 연구발표회, 공개레슨, 각종 논문발표.
  - ② 지도 및 학술교류사업.
    - 간행물 발간, 연구발표, 강연회 및 강습회개최.
    - 외부로부터의 위탁된 조사, 연구 및 학술교류.
    - 국내·외 타 연구소와의 연구협조 및 학술교류.
  - ③ 기타.
    - 각 분야에 필요하다고 인정되는 사항.
- \* 상명 여자 대학교(디자인 연구소)
  - ① 연구사업.
    - 디자인 교육의 효율적 방안 연구.
  - ② 지도 및 학술교류사업.
    - 연구비 지급 및 논문집 발간.
    - 디자인 개발에 관한 작품 발표.
    - 디자인 관계 초청강연회, 특별강좌 및 연구발표회 개최.
    - 국내·외 디자인 관계 기관과의 산학협조 및 교류.
  - ③ 기타.
    - 연구소의 목적달성에 필요한 사업.
- \* 숙명 여자 대학교(산업디자인 연구소)
  - ① 연구 및 학술교류사업.
    - 연구자료의 수집, 조사 및 교환.
    - 산업디자인 개발에 관한 연구.
    - 의뢰에 의한 연구 및 조사.
    - 출판물 간행.
  - ② 기타.
    - 연구소의 설립목적을 달성하기 위한 사업.
- \* 동덕 여자 대학교(산업디자인 연구소)
  - ① 연구 및 학술교류사업.
    - 국내·외 연구자료의 수집 및 정리작업.
    - 세미나 개최.
    - 연구논문집 발간.
    - 관련 연구도서의 간행 및 번역사업.

· 국내 · 외 정보교환 및 교류.

\* 대구 대학교(미술 문화 연구소)

① 연구 및 학술교류사업.

- 미술문화에 관한 연구 및 작품발표.
- 저서, 연구논문 및 작품집 발간.
- 학술강연 및 세미나 개최.
- 자료수집 및 조사연구.
- 국내 · 외 타연구기관과의 교류.

② 기타.

- 연구소의 목적에 부합되는 관련사업의 증진.

\* 부산 여자 대학교(산업디자인 연구소)

① 연구 및 학술사업.

- 산업디자인 전반에 관한 자료수집 및 분석 연구.
- 기업디자인 용역 및 자문.
- 학술세미나의 개최 및 연구 논문집 발간.
- 국제 디자인 정보교류 및 타 연구기관과의 자료 교환.

② 기타.

- 목적 달성을 위하여 필요한 사항.

\* 충남 대학교(예술 문화 연구소)

① 연구.

- 음악, 미술분야에 관한 학술연구.
- 학술강연회, 연구발표회 등의 개최.
- 지역사회의 음악, 미술문화를 향상 발전시키기 위한 제반연구 및 자문.
- 국악 및 한국화등 전통문화 계승발전에 관한 연구.

② 연구실적.

1. 논문집 발간.

- 1989. 12. 예술문화연구소 논문집 제1권.
- 1990. 12. 예술문화연구소 논문집 제2권.
- 1991. 12. 예술문화연구소 논문집 제3권.

2. 초청강연회 개최.

- 1991. 9. 25. 작가의식의 표현과 순수성의 논리.
- 1991. 11. 12. 80년대 이후 현대 미술의 동향.
- 1992. 5. 현악기 선택과 음질.

3. 초청 연주회 개최.

- 1991. 10. 22. 살레르노 실내악단 초청 연주회.
- 1991. 11. 7. 서울 마스터즈 연주회.

\* 홍익 대학교(산업디자인 연구소)

- ① 연구 및 학술교류사업.
  - 산업디자인에 관한 학문적 연구.
  - 산업디자인 작품의 연구 및 제작.
  - 산업디자인에 관한 특별 강좌 개최.
- ② 기타.
  - 전조의 목적을 달성하기 위한 필요한 사업.

\* 울산 대학교(지역 개발 연구소)

- ① 연구 사업.
  - 도시개발, 지역경제, 산업경영, 교육문화, 사회복지 등에 관한 조사 및 연구.
- ② 지도, 교육사업.
  - 공공기관, 단체 및 기업체의 지도, 교육 및 평가.
- ③ 학술발표.
  - 정기, 수시의 학술발표회, 강연회, 세미나 및 출판사업.
- ④ 기타.
  - 연구소의 목적을 달성하기 위해 필요한 사업.
  - 울산 대학교(산업 디자인 연구소)
- ① 연구 사업.
  - 제품 및 환경디자인, 시각디자인, 섬유디자인 등 디자인 전반에 걸친 종합적인 조사 및 연구.
- ② 교육 및 지도사업.
  - 정부 및 국내외 산업계에 대한 자문 및 연구사업.
- ③ 학술교류사업.
  - 연구지(조형대학 연구논문집 등) 발간 및 연구발표회 개최. 국내외 관련기관과의 교류를 통한 세미나 및 강연회 개최.
- ④ 기타.
  - 디자인 자료실 운영 및 연구소의 목적에 부합되는 연구 및 사업.

◎ 각 연구소 소원의 비교분석

\* 국민 대학교(환경디자인 연구소)

- 상임연구위원(5명 이내) - 국민 대학교 조형대학 전임강사 이상의 교원중 총장이 위임 (단 운영위원회의 요청에 의해 총장이 학외의 인사중에서 상임연구원을 위촉할수 있음).
- 비상임연구위원 - 연구소의 목적에 찬동하는 교수 및 실무가로서 총장의 승인을 얻어 소장이 위촉할 수 있음.
- 명예연구위원.

\* 홍익 대학교(도예 연구소)

- 소장(1명) - 홍익 대학교 교수중 총장이 임명.
- 운영위원(7명) - 소장의 추천에 의하여 총장이 위촉 (단, 미술대학장, 사무처장, 소장은

당연직 운영위원이 되고 잔여 운영위원은 홍익 대학교 교원중에서 소장의 추천에 의하여 총장이 위촉.

- 감사(1명) - 학교내의 인사중 총장이 위촉.
- 자문위원(약간명) - 국내외 사계의 저명 인사와 본교발전에 공이 큰 인사중에서 총장의 승인을 얻어 소장이 위촉함.
- 연구위원(약간명) - 해당 학문을 전공한 홍익 대학교 교수와 사계의 학식과 경험이 풍부한 대외 인사중에서 총장의 승인을 얻어 소장이 위촉함.

**\* 울산 대학교(지역 개발 연구소).**

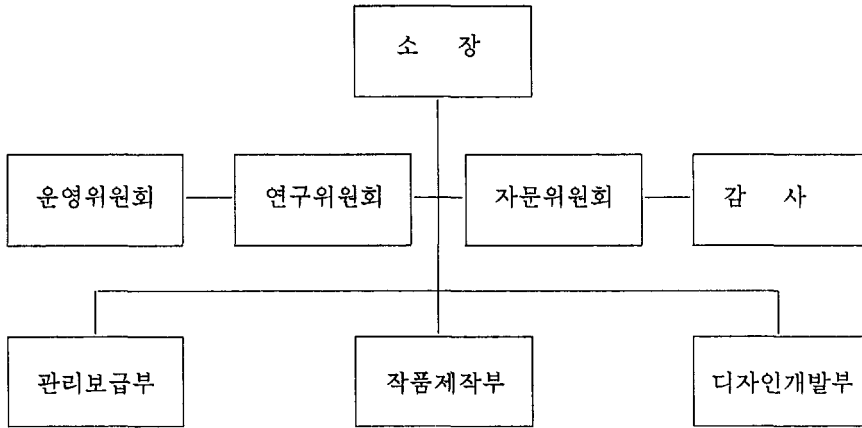
- 소장.
- 선임연구원(5개 연구부장).
- 감사 - 총장이 임명한 운영위원.
- 간사.
- 연구원 - 연구(위)원 (본 대학 및 타 대학 희망교수, 소장임명 임기2년).  
특별연구원, 객원연구원 (당해 연구과제 수행기간, 소장추천 총장임명).  
연구보조원 (소장임명).
- 자문위원회 - 총장. 전임연구소장 및 1기 운영위원, 교내의 위촉위원.

**\* 울산 대학교(산업 디자인 연구소)**

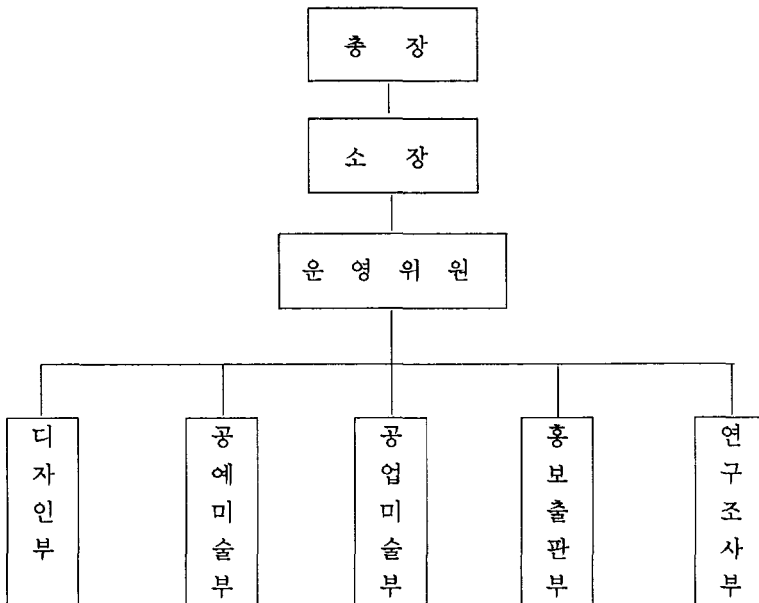
- 소장(1명) - 부교수 이상의 전임교원중 총장이 임명(임기2년).
- 선임연구원(3명) - 연구부의 추천으로 소장이 임명.
- 연구원(약간명) - 울산 대학교 전임교원중 소장이 임명.
- 감사(1명) - 운영위원회에서 선출하여 소장이 임명.
- 간사(1명) - 연구원중 소장이 임명(임기2년).

◎ 각 연구소 조직기구의 비교.

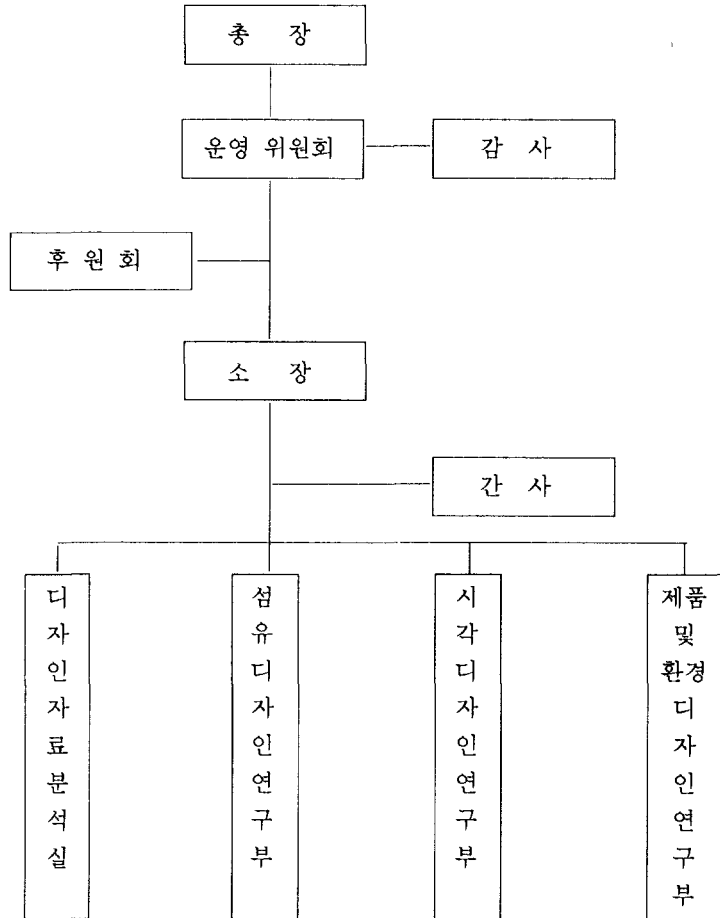
\* 홍익 대학교(도예 연구소)



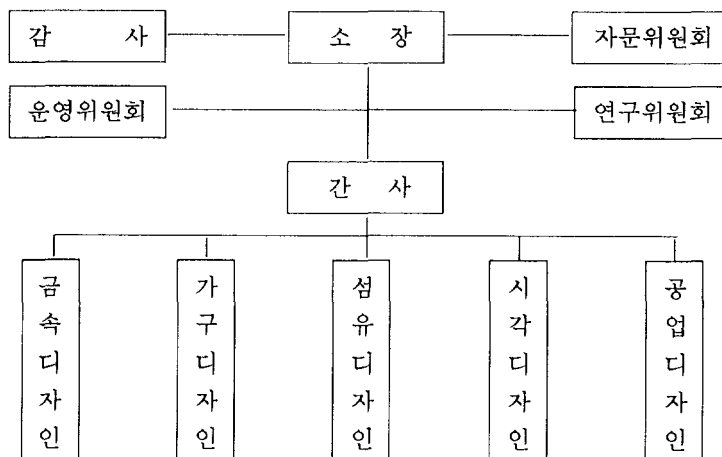
\* 성신 여자 대학교(산업 미술 연구소)



\* 울산 대학교(산업디자인 연구소)



\* 홍익대학교(산업디자인 연구소)



◎ 각 연구소 조직 및 임원 직원 비교 분석.

\* 국민 대학교(환경 디자인 연구소).

① 조직.

- 총회(상임연구원으로서 구성하고 매년 3월중에 정기적으로 소장이 이를 모집함).
- 심의, 의결사항.
  1. 사무계획 및 예산의 승인.
  2. 사무보고 및 결산의 승인.
  3. 소장 및 부소장 임명의 제청.
  4. 규정의 제정 및 제발.
  5. 운영위원의 선출.
  6. 기타 중요한 사항.
- 운영위원회(소장과 총회가 선출한 5명 이상의 상임연구원으로 구성하며, 소장이 그 위원장이 됨).
- 심의, 의결사항.
  1. 총회의 권한에 위하지 않는 운영소 운영에 관한 중요사항을 논의.
  - 집행부(소장, 부소장, 간사, 연구원, 사무직원 및 조교로서 구성 함).

② 임원.

- 소장 - 운영위원회의 의결을 거쳐 일반 및 특별연구부를 둘수 있음  
(이 과정에는 전항의 부소장은 이를 두지 아니할 수 있다).  
소장은 연구소를 대표하며 제반업무를 총괄함.  
소장의 임기는 2년으로 하되 중임 가능.
- 소장과 부소장은(또는 각부장)은 총회의 제청으로 총장이 임명함
- 간사 - 사무직원중에서 소장의 제청으로 총장이 보하며 연구소 제반사무를 관리함.
- 연구원 - 필요에 따라 총장의 승인을 얻어 학내외 인사중에서 소장이 이를 위촉함.
- 사무직원 및 조교 - 소장의 제청으로 총장이 보하며 각 소관사무를 담당함.

\* 홍익 대학교(도에 연구소).

- 의결 사항.

1. 연구소의 사업 계획 및 예산에관한 사항.
2. 연구소의 사업보고 및 결산의 사항.
3. 연구소 규정의 개정 및 폐지에 관한 사항.
4. 기타 연구소의 운영에 관한 사항.

- 임원(임기2년. 임기중 결원이 생길 때에는 이를 보선함).

- 소장(1명) - 연구소를 대표하여 운영위원회의 결의 사항을 집행하며 운영위원회의는 의장이 필요하다고 인정할 때와 운영위원 과반수의 요청이 있을 때 의장인 소장이 회의를 소집한다.
- 운영위원(7명) - 소장의 추천에 의하여 총장이 위촉함. 단 미술원장, 사무처장, 소장은 당연직 운영위원이 되고 잔여 운영위원은 홍익 대학교 교원중에서 소장의 추천에 의하여 총장이 위촉 함.
- 감사(1명) - 연구소의 운영 및 회계를 감사 함.

학교 내의 인사중에서 총장이 위촉함.

- 자문위원(약간명) - 연구소 운영에 관한소장의 자문에 응함.
- 연구위원(약간명) - 연구소의 제반 연구 활동에 참여 함.  
해당 학문을 전공한 홍익 대학교 교수와 사계의 학식과 경험이 풍부한 대외 인사중에서 총장의 승인을 얻어 소장이 위촉함.
- 연구원 - 연구원(기술연구원, 기능연구원, 보조연구원) 및 연구생을 둔다.
  1. 기술연구원은 해당 학문을 전공한 홍익 대학교 대학원 과정 수료자로서 운영위원회의 승인을 얻어 소장이 임명함.
  2. 기능연구원과 보조연구원은 해당 분야를 전공하거나, 해당 분야에 경험이 풍부한자 중에서 운영위원회의 승인을 얻어 소장이 임명함.
  3. 연구생은 홍익 대학교 재학생 중에서 심사를 거쳐 소장이 임명함

**\* 울산 대학교(지역 개발 연구소)**

① 운영위원회 임원 구성.

- 소장.
- 선임연구원(5개 연구부장).
- 감사 - 총장이 임명한 운영위원.
- 간사.
- 연구원 -1. 연구(위)원 (본 대학 및 타대학 희망교수).  
2. 특별연구원, 객원연구원(당해 연구과제 수행기간, 소장추천 총장 임명).  
3. 연구보조원(소장임명).
- 자문위원회 - 총장, 전임연구소장 및 1기 운영위원, 교내외 위촉위원.
- 후원단체 - 지역단체 및 인사.

**\* 울산 대학교(산업 디자인 연구소)**

① 심의 의결 사항.

1. 사업 및 운영방안의 기본계획.
2. 규정의 개정 및 폐지.
3. 예산 및 결산.
4. 기타 연구소 운영에 관한 제반사항.

② 운영위원회 임원 구성.

- 소장(1명) - 부교수 이상의 전임교원중 총장이 임명하며, 임기는 2년으로 함.  
연구소를 대표하며 업무를 총괄함.
- 운영위원회 - 연구소 운영에 관한 중요사항을 심의하기 위한.
  1. 소장, 선임연구원, 간사의 당연직 위원과 전임교원중 소장의 추천으로 총장이 위촉하는 약간명의 임명직 위원으로 구성함.
- 선임연구원(3명) - 연구부의 추천으로 소장이 임명하며, 임기는 2년으로 함.  
연구원은 해당 연구부의 연구에 관한 업무를 관장함.
- 연구원(약간명) - 각 연구부에는 연구원, 연구보조원을 두며, 연구수행상 필요한 경우 특별연구원을 둘 수 있다.
  1. 연구원은 본교 전임교원 중 소장이 임명함.



2. 특별연구원은 소장의 추천으로 총장이 위촉하며, 특별연구원의 임기는 당해 과제의 수행기관으로 함.
  3. 연구보조원은 연구원, 특별연구원의 연구활동을 보조하며 선임연구원의 추천으로 소장이 임명함.
- 감사(1명) - 운영위원회에서 선출하며, 소장이 임명.
  - 간사(1명) - 연구원중 소장이 임명하며, 임기는 2년으로하며 연구소 전체의 제반업무를 담당함.
- \* 성신 여자 대학교(산업 미술 연구소)
- 소장(1명) - 본 대학교 부교수 이상의 교수중 총장이 임명.  
소장은 연구소를 대표하며, 운영위원회의 의장이 되며 운영위원과 함께 연구사업을 계획, 수집 및 예산과 결산등 기타 운영에 필요한 사항을 심의함.
  - 운영위원(약간명) - 본 대학교 조교수 이상의 교수 중에서 소장의 제청으로 총장이 위촉함.
  - 연구원 - 학식과 연구경력이 있는 자 중에서 소장이 제청으로 총장이 위촉함.
  - 연구보조원 - 본 대학교 및 대학원 재학생 중에서 소속학과장의 추천을 받아 소장의 제청으로 총장이 임명함.
  - 사무직원 - 본 대학교 인사규정에 따라 임명함.
- \* 상명 여자 대학교(조형 예술 연구소)
- 소장 - 조교수 이상의 전임교원 중에서 총장이 임명하며 임기는 2년으로 함.
  - 운영위원회(5명 이내) - 연구소 운영에 관한 중요사항에 대하여 소장의 자문에 응하게 하기 위하여 위원회(이하 "위원회"라 함)를 들 수 있으며 위원은 본 연구소 연구원 중에서 소장이 임명함.
  - 위원장 및 직무 - 위원회의 위원장은 소장이며, 위원장은 위원회를 대표하며 회무를 통리하며 의장이 된다. 위원회의 회의는 년 1회 이상 필요에 따라 위원장이 소집하며 과반수의 출석으로 개최하고 출석위원 3분의 2이상의 찬성으로 의결함.
- 심의, 의결사항.
1. 연구소 운영의 기본계획에 관한 사항.
  2. 연구비 수혜 대상자 선정.
  3. 연구소의 제 규정 및 개·폐에 관한 사항.
  4. 연구소의 예·결산에 관한 사항.
  5. 기타 연구소장이 필요하다고 인정하는 사항.
- \* 상명 여자 대학교(디자인 연구소)
- 소장 - 조교수 이상의 전임교원 중에서 총장이 임명하며 그 임기는 2년으로 하고 증임할 수 있다. 소장은 운영위원회의 위원장으로 위원회를 대표하며 회의를 통리하며 필요에 따라 회의를 소집하며 재적위원 과반수의 출석으로 개최하고 출석위원 3분의 2 이상의 찬성으로 의결함.

- 책임연구원 - 소장을 보좌하며 연구과제에 대한 연구활동의 진행과 이에 관련되는 업무를 수행하고, 연구원은 연구활동에 참여함.
- 운영위원회 - 연구소의 운영에 관한 중요사항에 대하여 소장의 자문에 응하게 하기 위하여 운영위원회(이하 "위원회"라 함)를 둘 수 있으며 위원회는 위원장을 포함하여 6명 이내의 위원으로 구성하고 그 임기는 2년으로 하며 증임할 수 있음.
- 심의, 의결사항.
  1. 연구소 운영의 기본 계획에 관한 사항.
  2. 연구소의 제 규정 및 제도 개·폐에 관한 사항.
  3. 연구소의 예·결산에 관한 사항.
  4. 기타 위원장이 필요하다고 인정하는 사항.
- \* 숙명 여자 대학교(산업디자인 연구소)
  - 소장(1명) - 총장의 명을 받아 연구소를 대표하며, 본 대학교 부교수 이상의 교원으로 그 임기는 증임할 수 있음.
  - 간사(1명) - 소장을 보좌하며, 연구 및 기타 일체의 업무를 담당하며, 연구원 중에서 소장의 제청으로 총장이 임명하며, 그 임기는 2년으로 증임할 수 있음.
  - 조교 - 소장의 명을 받아 각각 분담된 사무를 처리하며, 미술대학 조교 중에서 소장의 임명으로 겸무함.
  - 운영위원(7명 이내) - 소장의 제청으로 총장이 위촉하며, 그 임기는 2년으로 하며 증임할 수 있음.
  - 심의사항.
    1. 예산의 심의.
    2. 결산의 승인.
    3. 규정의 제정 및 개폐.
    4. 사업계획안의 심의.
    5. 기타 본 연구소 운영상 필요한 중요사항.
- \* 홍익 대학교(산업디자인 연구소)
  - 소장(1명) - 본 대학교 교수중에서 총장이 임명하며, 운영위원 및 간사를 추천하여 총장의 승인을 받아 임명함.
  - 운영위원(7명 이내) - 운영위원회를 구성하고, 연구소의 운영에 관한 중요한 사항을 심의 의결함.
  - 감사(1명) - 운영 및 회계를 담당하며 총장이 임명.
  - 간사(1명) - 소장의 명을 받아 연구소내의 업무를 처리함.
  - 자문위원(약간명) - 교내외 저명 인사 중에서 소장이 추천하여 총장의 승인을 받아 소장이 임명함.
  - 연구원 - 디자인 연구원, 학술 연구원, 기능 연구원 및 연구생을 둘 수 있다.  
디자인 연구원 및 학술 연구원은 홍익대학교 대학원 해당 전공과정을 수료한 자로서 운영위원회의 심의를 거쳐 소장이 임명하며, 기능 연구원은 해당분야를 전공했거나 해당 분야의 기능을 보유한 경험이 풍부한 인사중에서 운영위

원회의 심의를 거쳐 소장이 임명함.

◎ 각 연구소의 재정·사업 및 회계보고.

\* 국민 대학교(환경디자인 연구소).

- 경비 - 연구소의 경비는 대학기부금, 대외기관의 보조금, 독지가의 찬조금 연구사업수입 및 기타수입으로함.
- 사업 및 회계보고 - 당해 학년도 사업 및 회계보고는 총회의 의결을 거쳐 교무처장을 경유하여 총장에게 다음 학년도 3월말까지 보고함.

\* 홍익 대학교(도예 연구소).

- 경비 - 홍익 대학교의 보조금과 자체 연구소 수입 및 외부의 찬조금으로 함.  
ex) 학술진흥재단『연구소 공모과제』  
진로 문화재단 연구비 지원. 자체바자회. 자체출판도서 판매수입.
- 회계 - 연구소의 회계연도는 3월에 시작하며 다음 해 2월말까지로 하여, 기말에 결산함.
- 기금적립 - 연구소의 수입에 대하여 따로 운영위원회가 정하는 금액을 연구소기금 및 장학기금으로함.

\* 울산 대학교(산업 디자인 연구소)

- 경비 - 연구사업수익, 대학연구비, 공공기관 단체 또는 개인의 연구 지원금, 후원회의연구지원금 및 기타수입.
- 회계 - 회계절차와 예산 및 결산에 관한사항은 울산 대학교 회계규정을 준용함.

\* 성신 여자 대학교(산업 미술 연구소)

- 재정 - 본 대학교의 보조금과 자체수입 및 국내외 각 기관의 연구비, 찬조금 등으로 함.
- 예산·결산 - 운영위원회의 심의를 거쳐 총장의 승인을 받아야 함.
- 회계연도 - 본 대학교 회계연도에 준함.

\* 상명 여자 대학교(조형 예술 연구소)

- 재정 - 본 대학교 기부금 및 국내·외 단체의 기부금하며 연구소 총괄부분은 각 전문 분과에서 적립하는 적립금과 기타 수입으로 충당함.
- 회계연도 - 본 대학교의 회계연도에 준함.

\* 상명 여자 대학교(디자인 연구소)

- 재정 - 본 대학교 연구 보조금 및 학술용역 사업의 수익금과 기타의 보조금으로 함.
- 회계연도 - 본 대학교의 회계연도에 준함.

\* 숙명 여자 대학교(산업디자인 연구소)

- 재정 - 본 대학교의 보조금과 정부 및 유관기관의 보조금, 찬조금.
- 회계연도 - 본 대학교의 회계연도에 준함.

\* 홍익 대학교(산업디자인 연구소)

- 재정 - 대학 지원 보조금과 연구소 자체의 수입금 및 기타 외부의 찬조금.
- 기금의 적립 - 연구소의 수입에 대하여 따로 정하는 금액을 연구소 기금으로 연구소 내에 적립함.
- 회계년도 - 매월 3월에 시작하여 다음 해 2월말까지로 하며 기말에 결산함.

◎ 각 연구소 설정분야 및 연구지원 현황

소 속	연구책임자	구분	연구과제명	연구비, 지원기관
국민대		공동	건축, 도시계획, 조경실내디자인, 공업디자인, 시각디자인, 의상디자인, 금속공예, 환경 미술에 관한 연구	대학 기부금, 대외 기관의 보조금, 독지가의 찬조금, 연구사업 수입 및 기타수입으로함.
홍익대	신 상 호 원 경 환	공동	한국 현대 도예	1차년도 30,000 천원.
		공동	한국옹기와 일본도자기의 제작 기술 비교연구	학술진흥재단.
울산대	원 경 환 이 인 진 이 규 옥	공동	진시황릉병마용	진로문화재단.
		공동	남아메리카도자기 제작기술 연구	학술진흥재단.
		공동	산업 디자인 연구소 활성화 방안에 관한 연구.	3000,000원.

- 울산대학교 산업디자인 연구소 연구활동 현황 -

연 도	연구책임자	연구과제명	재 원 처 (수탁의뢰기관)	계약일	계약금액
1991년	김 영 현	삼산지구 가로시설물 디자인	삼산1지구 토지구획정리조합	1991. 6. 14	38,000,000
1992년	이 재 원	새마을호 시트 디자인 선호도 조사	영수물산(주)	1992. 10.	13,000,000
1993년	김 홍 명	무대 면막 설치 공사	선경 건설(주)	1993. 10. 15.	260,000,000
	이 재 원	새마을호 시트 디자인	영수물산(주)	1993. 10.	37,000,000
	박 노 석	캘린더 디자인	한신공영(주)	1993. 11. 1.	13,000,000
1994년	임 창 빈	울산시 이미지 형성 계획	울산시	1994. 1. 5.	96,000,000
	임 창 빈	예술 장식품 제작 설치	선경 건설(주)	1994. 3. 7.	56,000,000
	백 운 호	우등 고속 좌석 디자인	한일 이화(주)	1994. 3. 19.	35,000,000
	임 창 빈	대경 기계 C.I	대경 기계(주)	1994. 7. 20.	15,000,000
계		9과제			563,000,000

### C. 산업디자인 연구소 활성화 방안제시

대학부설연구소는 국책연구를 수행하는 정부출연연구소나 상품개발에 앞장서는 기업 - 민간 연구소와는 다르게 연구와 교육의 두가지 기능을 수행하고 있다. 내년부터 전개되는 지방 자치제시대를 앞두고 대학교육의 경쟁력 강화는 정보와 국제화 시대에 요구하는 연구전문, 기술 인력등 분야별 인재수급을 위해서는 학술연구와 교육이 활발하게 이뤄지지 않으면 불가능한 위치에 놓여지게 된다. 따라서, 고급인력이 있는 대학부설연구소에 대한 활발한 연구지원이 이루어져야한다.

현재 우리나라 국-공립 및 사립대학교의 부설연구소는 지난 2년간 4백 63개의 연구소가 신설돼 1천 8백 63개에 이른다.

이것은 대학발전을 위하여 매우 고무적인 현상으로 비칠지 모르지만 실상은 꼭 그렇게 긍정적으로만 볼 수는 없다. 한국학술진흥재단 조사에 의하여 조사에 응답한 1천 5백 77개 연구소 중 82%에 해당되는 1천 2백 88개가 연간 1천만원 미만의 운영비를 가지고 운영하고 있으며, 이중 3분의 1에 해당되는 4백 34개의 연구소는 전혀 운영비가 없는 것으로 밝혀졌다. 연간 1천만원 미만의 운영비는 상임 사무원 1명도 쓰기 어려운 것으로, 변변한 학술행사 한번도 치르지 못했다는 결론이 된다.

이와 같은 교육문제의 대부분은 70년대 이후 지속된 저투자에 기인하는것으로 사립대학의 예산규모는 연간 1억달러 수준이다. 이것은 미국의 하버드대학과 스탠퍼드대학의 경우 10억달러가 훨씬 넘으며 가까운 일본의 사립대학의 6억 달러에도 못미치는 것으로 학생 1인당 예산규모가 미국의 10분의 1과 일본의 20분의 1정도에 불과하다. 우리나라 사립대학의 교육환경이 선진국에 비해 상대적으로 열악한 것은 재정이 미국에 비해 10분의 1, 일본에 비해 5분의 1에 불과한데서 비롯된다. 우리나라 사립대학은 학생납입금에 과도하게 의존하고 있는 반면 미국은 38.7%, 일본은 60.3%의 수준으로 우리의 국고지원 및 사립대학기부금이 빈약함을 단적으로 설명해주고 있다. 국고지원비중은 1.7%이며 주로 기업에 의해 이루어지는 대학기부금도 국고지원과 마찬가지로 선진국의 10%수준에 불과하며 그나마 국립대학에 치중되고 있다. 그러므로 대학, 기업, 정부의 공동노력 있지 않으면 대학의 연구활동은 활성화되기 어려운 실정이다.

따라서 기업은 대학교내 전문연구소를 기업과 공동운영하는 방식으로 적절히 활용해 산학연합연구를 활성화시켜야 하고 이를 통해 연구기자재를 확보, 연구교육시설기증 등을 하여 학생들에게 더 많은 실험실습기회를 제공하며, 또 산학간 연구인력교류도 활성화시키는 등 장기적인 안목의 산학협동방안을 모색해야 할것이다. 기업이 대학에 자금, 시설, 현장정보를 제공하고 대학은 기업에 연구인력, 기초기반기술, 아이디어를 제공하는 산학협동의 기본구조로 인해 기업은 경쟁력을 높이며 성장할 수 있으며, 대학은 연구인력을 양성하고 기초기반 기술을 개발해 나갈 수 있으므로 국가경쟁력을 강화시키는 첫걸음이 될 수 있을 것이다.

산학협동의 기본운영방안은 대학과 참여기업의 역할분담으로 나누어 볼 수 있으며 대학은 연구센터건설부지를 제공하고 연구인력을 참여시켜 연구결과를 도출해내고 기업에 기초연구시설, 교육시설의 사용기회를 준며, 참여기업은 연구공간 건축비를 제공하고 연구비와 운영비를 부담하며, 또 기업의 연구인력을 파견하거나 재교육시켜 공동연구기회를 확대시켜 나간다.

이와같은 산학협동은 선진국의 경우 이미 제도적으로 완비되어 있다. 미국의 경우 전국을 8개의 산학협동구역으로 세분화하여 고등학교부터 지역별 협력프로그램을 개발하고 있으며, 공과대학생들의 경우 기업현장실습도 제도화되어 있으며, 영국은 샌드위치시스템이라는 현장실

습교과 과정을 운영하고 있으며 현장 실습에 의한 학위수여 제도가 있다. 일본은 산학운영법을 제정하여 공대생들의 현장실습실을 제도화 하고 있으며 산업체의 기술 인력을 2년간 대학에 위탁교육도 실시하고 있다.

그러나 우리나라는 산학협동에 대한 인식이 부족하여 제대로 성과를 올리지 못하고 있으므로 조직적인 산학협동의 사례를 들 수가 없다. 기업은 대학을 불신하고 그에 따라 투자의 의지도 결핍돼 있으며, 대학은 또 대학대로 기업에 대한 정보가 취약해 제대로 기업의 뜻을 이해하지 못하고 있는 실정이다. 그나마 이루어지고 있는 산학협동도 전자, 기계등 일부에 편향, 투자되고 있으며, 대학의 연구과제수용 능력도 열악하고 한계가 많으므로 대학인력과 기업인력간의 정기적인 교류를 이뤄내어 대학별 특성화, 전문화로 경쟁력을 높여야 한다.

기업도 연구개발 의지를 높여 연구개발비 확대를 우선적으로 이뤄내어 대학의 연구기능 활성화가 곧 기업의 기술력제고라는 인식아래 장기적인 안목에서 대학에 과감히 투자해야 할 것이다. 정부는 기초기술연구 지원책을 마련하고 장기적인 안목의 연구기반을 확충해야 하며, 교수의 과다한 강의부담을 줄여 연구 개발에 전력케하여 제도개선을 통해 각 학교별 특성화를 가능하게 하여야 할 것이며, 아울러 산학 협동에 대한 장려책으로 기업에 대한 포상제도 등을 강화하여 빠른 시일 내에 제정되어야 할 것이다.

그래서, 고급인력이 있는 대학 부설연구소에 대한 활발한 연구지원이 보다 활성화 되어 대학교수가 연구만을 할 수 있는 충분한 여건을 마련하여 교육의 질적 수준향상과 수요자 중심의 교육실시, 다양하고 다원화된 교육내용 등을 편성하여 대학별, 지역별 특성에 맞는 연구가 이루어져 우수한 학생들이 수도권으로만 몰리는 인재 空洞化로 인한 지역대학의 낙후와 침체를 해소할 수 있을 것이다.

이와같은 특성을 고려하여 우리나라 최대의 산업도시인 울산에 설립된 울산대학교, 조형대학내에 이미 설치되어 있는 산업디자인 연구소는 각 각의 연구부의 특성에 맞는 연구기능을 토대로 디자인 전반에 걸친 학술연구와 산학협동 연구를 기존의 대부분의 연구들이 본교 전임 교원이상의 구성원으로 연구 발표된 사례와는 다르게 본교에 출강하는 외래강사와 기업체의 유능한 관련 전문인들과의 다년간 공동연구를 함으로써 효율적이고 능률적이며 전문적인 성과를 기대할 수 있을 것이다.

## 참고문헌

### (도서)

- 김복영(1985), 『현대미술연구』, (서울:정음문화사).
- 김해성(1985), 『현대미술을 보는 눈』, (서울:삼성 인쇄사).
- 이화 현대 미술연구회 편(1994), 『현대미술의 동향 2』, (서울:눈빛).
- 루돌프 아른하임(1984), 『예술심리학』, 김재은(역), (서울:이대출판부).
- 미셀라공(1983), 『새로운 예술의 탄생』, 이일(역), (서울:정음사).
- 멜빈 레이더, 버트랑제섭(1992), 『예술과 인간가치』, 김광명(역), (서울:이론과 실천).
- 존 버거(1990), 『이미지 - 사상과 미디어』, 편집부(역), (서울:동문선).
- 허버트 리드(1991), 『현대미술의 원리』, 김윤수(역), (서울:열화당).

### (논문)

- 김아미(1992), "이미지체계로서의 실내환경과 그 표현과정에 관한 연구," 이화여대.

