

## 여성자원봉사활동의 현황과 활성화 방안에 관한 연구 -울산광역시를 중심으로

정민자 · 김명희  
아동 · 가정복지학과

### <요 약>

본 연구는 여성자원봉사활동의 활성화 방안을 모색하기 위해 우선 정부와 지방자치단체의 정책과 지원의 현황, 여성자원봉사자들의 활동현황, 자원봉사센터 운영현황을 살펴보았다. 여성자원봉사의 정책자료와 자원봉사센터의 운영실태를 살펴봄으로 여성자원봉사 활성화하기 위한 방안을 제안하고자 한다.

우리나라 여성자원봉사 관련정책을 살펴보면 다음과 같은 문제점을 살펴볼 수 있다. 첫째, 여성자원봉사활동을 지원하기 위한 정책이 각 부처별로 이루어지고 있다. 둘째, 각 부처별로 지원하는 모든 유형의 자원봉사센터가 설립되고 있어 설치지역의 중복성과 행정·재정의 낭비가 우려되고 있다. 셋째, 자원봉사자의 저변확대와 사기진작을 위해 자원봉사활동을 제도적으로 지원하는 관련법이 마련되어야 한다. 넷째, 자원봉사를 활성화하기 위한 재원을 마련할 방안이 우선적으로 마련되어야 한다. 다섯째, 여성자원봉사활동의 주도적 역할을 해온 여성자원활동센터의 지원부서인 여성특별위원회의 지원이 미비하다는 것을 알 수 있다.

## A study of woman volunteer activity and action plan -based on metro ulsan city

Jung Min Ja · Kim Myung Hee  
Dept. of Child & Family welfare

### <Abstract>

This research is focused on how to vitalize womens volunteer activities. To do so, the paper first reviews status quo of governments policies and womens volunteer activities. By knowing the fact of policies of womens volunteer activities and current situation of volunteer centers, I would like to propose problems and possible solutions in the paper.

Following problems exist in current policies from central government. First, supports for womens volunteer activities are too scattered. Second, there might be misuse of budget · dministration because of the first. Third, there is a need for centralized policy on volunteer activities. Forth, there is a need to make sure financial support. Fifth, there is short of support from womens special committee, which is a major role in womens volunteer activities.

## I. 서론

21세기의 첫 진입은 '세계자원봉사자의 해'로 시작한다. 자원봉사는 모든 사회의 한 부분이 되어왔고 국제사회에서도 질적으로나 양적으로 상당한 부분을 차지하는 것은 마찬가지이다. 자원봉사자들의 헌신적 활동이 크에도 불구하고 무보수활동이며, 자발적, 비공식적, 비체계적인 특성으로 올바르게 인정받지 못하는 경향이 있다. 이제 새로운 시대의 시작에 앞서 자원봉사자들의 헌신과 공로를 인정하기 위하여 UN이 자원봉사자의 해를 정하게 되었다.

국내에서도 자원봉사는 최근 관심의 대상이 되고 있으며 인식을 새롭게 하고 있다. 기업체와 행정부처에서도 직원들의 자원봉사활동을 도입하고 있으며 신입사원 채용시 봉사활동 경력에 가산점을 부여하고 있다. 일부 대학교에서는 자원봉사활동 학점을 인정하고 있으며, 청소년자원봉사활동의 의무화와 입시 반영을 실시하고 있다. 또한 시·도별 자원봉사센터가 설치·운영되고 있으며 1997년도부터는 청소년자원봉사센터 및 자원봉사센터가 설치·운영되는 등 사회전반에서 자리잡아가고 있다. 그리고 무엇보다도 사회 전체적으로 시민들의 자원봉사 참여의 분위기가 확산되어 가고 있다.

특히 여성자원봉사자활동은 우리나라 자원봉사 발전에 중추적인 역할을 하고 있다. 20세기 초 기독교사상과 민주주의 사상이 유입되면서 소규모 자선적 봉사활동으로 시작된 여성자원봉사활동이 1947년 대한적십자사가 '적십자부녀봉사대'를 발족하면서 조직적인 활동으로 전개되었다. 여성들의 자발적인 참여와 자원봉사 기회 제공의 목적을 가진 여성자원활동센터는 우리나라 최초의 자원봉사 관리체계이다. 여성의 자원봉사활동은 특히 정책적으로도 '여성발전기본법'과 '여성정책기본계획'에 의해 지원되고 있으며, 국가 및 지방자치단체에서도 여성의 자원봉사활동을 지원하도록 되어 있다.

그러나 여성자원봉사활동에 여성자원활동센터가 비중 있는 역할을 해왔음에도 불구하고 1998년부터는 담당부서가 정무장관(제2)실에서 여성특별위원회로 바뀌면서 여성자원활동센터에 대한 관심과 지원에 변화가 있었다. 여성자원활동센터는 1998년도까지는 가장 많은

센터를 갖고 있었다. 그러나 2000년 현재에는 여성자원활동센터가 173개소로 감소하였고 자원봉사자의 수도 37,040명으로 대폭 줄었다. 여성특별위원회에서는 자원봉사지원법(안)이 시행될 경우 이런 현상은 더욱 가속화되어 자원봉사활동 전반에 대한 정부의 지원방식이 크게 변화될 것으로 보고 있다.

여성들의 지속적인 자원봉사활동 참여에도 불구하고 여성자원봉사자들의 활동은 큰 변화가 없는 것으로 나타났다. 사회복지분야는 전통적으로 자원봉사활동이 가장 활발한 분야이고 역시 여성자원봉사자들이 많이 활동하고 있는 것으로 나타나고 있으며, 여성들에게 다양한 능력을 발휘할 수 있는 장이 되지 못하는 문제점을 안고 있다. 이러한 문제는 현재 활동 중인 여성자원봉사자들의 활동내용과 희망내용이 일치하지 않는 것에서 나타날 수 있다.

이런 변화와 상황 속에서 여성자원봉사 관련 정책, 여성자원봉사자의 역할 변화, 여성자원봉사활동들의 관리에 대해서 여성자원봉사활동이 주도적인 역할을 유지하고 발전하기 위해서는 대안 마련이 필요하다.

본 연구에서는 이런 과도기적 변화의 과정속에서 여성자원봉사활동 발전방안을 모색하기 위해 먼저 우리나라의 여성자원봉사현황과 여성자원봉사활동이 어떻게 펼쳐왔는지를 살펴보고자 한다.

따라서 본 연구는 여성자원봉사활동의 활성화 방안을 모색하기 위해 우선 정부와 지방자치단체의 정책과 지원의 현황을 살펴보고, 다음으로 여성자원봉사자들의 활동현황과 자원봉사관리자들을 대상으로 관리현황을 나누어 살펴보았다. 현재 여성자원활동센터를 활성화시키기 위해 실시하고 있는 관련 정책의 현황과 문제점을 살펴보고, 자원봉사센터가 여성자원봉사자를 육성하기 위한 운영현황과 문제점을 파악하고자 한다. 울산광역시의 여성자원봉사관련 현황과 정책을 분석하며, 울산광역시의 여성자원봉사자의 활동현황을 파악하고 울산광역시의 여성자원봉사의 발전을 위한 방안들을 마련함으로써, 지역사회의 자원봉사활성화에 기여하고자 한다.

이를 위해 본 연구에서 설정한 연구문제는 다음과 같다.

- 첫째, 여성자원봉사활동 관련 정책의 현황과 문제점은 무엇인가?
- 둘째, 여성자원봉사자들의 활동 현황과 문제점은 무엇인가?
- 셋째, 여성자원봉사 관리기관의 관리 현황과 문제점은 무엇인가?
- 넷째, 여성자원봉사활동의 활성화 방안은 무엇인가?

## II. 연구방법

### 1. 문헌연구

문헌연구로는 자원봉사 및 여성자원봉사와 관련된 국내외 연구자료를 수집하고 선행연구의 동향을 살펴보고, 자원봉사와 관련된 법 '여성발전기본법', '사회복지사업법' 등과 현재 국회에 계류중인 '자원봉사지원법(안)'을 검토하였다. 중앙부처의 행정자치부, 보건복지부의 정책자료와 자원봉사센터관련 자료를 여성특별위원회의 「여성백서」, 「제1차 여성정책기본계획(1998-2002)」을 비롯한 울산광역시의 자원봉사관련 행정자료를 참고로 하였다.

## 2. 설문조사

설문조사는 울산지역의 자원봉사(활동)센터 여성자원봉사자를 대상으로 실시되었다. 각 기관을 중심으로 자원봉사자들에게 배포되어 직접 기록하도록 하였다. 자료수집은 2000년 9월 20일부터 9월 23일까지 예비조사를 실시하였으며, 본조사는 2000년 9월 25일부터 2000년 10월 6일까지 이루어졌다. 300부를 배포하여 230부가 회수되었으며, 그 중에서 내용이 부실한 질문지를 제외하고 총 203부가 최종 분석에 활용되었다. 설문조사내용은 조사대상자들의 일반적 사항, 자원봉사활동 현황, 자원봉사 관리과정에 관한 문항, 자원봉사활성화를 위한 지원방안에 관한 내용을 조사하였다.

## 3. 면접조사

자원봉사(활동)센터에서 자원봉사관리자를 대상으로 면접조사를 실시하였다. 면접시 특별한 형식을 제한하지 않고 개방된 질문을 사용하였고, 모든 질문과 응답에는 특별한 형식을 두지 않았다. 면접내용의 분석을 위해 녹음기를 사용하였다. 질문내용은 자원봉사센터의 일반현황, 자원봉사자의 관리, 수요기관의 관리, 자원봉사활성화를 위한 제안 등에 관하여 질문하였다.

2000년 10월 9일 - 10일까지 1차 면접조사를 실시하였으며, 면접장소는 그들이 근무하고 있는 사무실을 직접 방문하여 실시하였고, 면접시간은 1시간 정도였다. 1차 면접이후 필요에 따라 2차 면접을 실시하여 연구자료를 보충하였다.

# Ⅲ. 자원봉사의 발달과 연구동향

## 1. 여성자원봉사활동의 발달과정

우리나라에서 여성이 주축이 되어 자원봉사활동을 시작한 것은 1921년 마이어스(M. D. Myers) 선교사가 태화기독교여자관을 설립하면서 여성계몽 및 교육, 아동보건의사업을 실시한 시점과 그 맥을 같이한다. 태화기독교여자관을 비롯해 1920년대에 서울에 설립된 보혜여자관, 개성에 설립된 고려여자관, 춘천의 여자관, 구세군 본영에서 설립한 여성복지관 등 사회복지관 형태의 여자관들은 빈민여성과 아동의 복지를 위한 사업을 실시하였고, 이 사업들은 바로 자원봉사활동의 형태로 실시되었다(남경현, 1978).

대한적십자사가 1947년 적십자부녀봉사대의 발족으로 해방이후 여성자원봉사활동을 조직적으로 전개하기 시작하였다. 인도주의와 개인 및 사회의 발전을 위한 복지운동을 기본 정신으로 시작하여 보다 순수한 의미의 자원봉사활동이 시작되는 계기였다고 할 수 있다. 자원봉사활동정신을 활동의 핵심으로 삼고 사회복지분야에서 주로 활동해 왔으며, 1960년대를 거치면서 자원봉사활동의 조직화에 많은 기여를 하였다.

1950년대와 1960년대에는 자원봉사활동이 적십자운동과 여성단체를 중심으로 한국전쟁으로 인한 사회문제를 해결하는 차원에서 이루어졌으며, 1970년대 자원봉사활동은 새마을운동으로 시작된 지역사회활동을 중심으로 양적·질적으로 활동이 확대되었다고 설명할 수

있다. 1971년부터 농촌지역사회 개발을 위한 새마을운동이 국가적 수준의 정책으로 강력히 추진되는 과정에서 농촌여성들의 사회참여를 활성화하기 위한 조직으로 1973년 새마을부녀회가 결성되었다. 이 조직들은 농촌여성의 사회성 발달과 자조정신 함양에 기여하여 여성들의 자원봉사활동정신의 확산과 지역사회 자원봉사활동 확산에 영향을 미친 것으로 평가되고 있다(성경옥, 1983).

1980년대 중반까지 여성자원봉사활동은 문제해결을 위해 행동형 자원봉사활동을 하는 여성단체활동, 사회복지관과 적십자사 내의 여성봉사대와 같이 자원봉사자 모임으로 결성된 조직활동, 정부주도하의 지역사회활동에 주력하는 새마을부녀회의 전국적인 조직활동 등이 대표적인 활동으로 부각되었으나, 여성자원봉사활동은 1986년 아시안게임, 1988년 올림픽대회, 1988년 장애인 올림픽대회를 치르면서 새로운 전기를 맞게 된다(김성경, 1999).

1980년대와 1990년대에는 자원활동 인력은행과 여성자원활동센터의 설치를 통해 여성의 자원봉사활동이 팽창하고 관리창구가 지역단위로 통합 운영되었으며 여성자원봉사활동의 육성이 여성의 자아개발과 사회참여기회를 제공하는 여성정책으로 추진된 시기이다. 또한 여성자원봉사활동의 지원 및 홍보, 수급연계체제 확립 등은 1998년에서 2002년에 시행될 '제1차 여성정책기본계획'에 포함된 정책과제이기도 하다.

최근 한국사회에 '자원봉사'가 대중운동으로 확산되기 시작하고 학생, 노인, 직장인 등 다양한 집단을 위한 프로그램들이 개발되면서 여성들의 자원봉사활동은 성별로 분리된 여성들만의 활동이 아닌 시민참여활동의 하나로 자리잡아가고 있다. 이러한 변화와 함께 여성들의 자원봉사활동 내용도 사회복지서비스분야 뿐 아니라 환경보호운동, 소비자 운동, 교육환경개선 운동 등으로 확산되고 있다.

우리 나라 여성자원봉사활동의 변화를 통해, 우리 나라 자원봉사활동 발전에서 여성자원봉사활동이 선도적인 역할을 해왔음을 알 수 있으며, 조직적 자원봉사활동 전개에서도 앞장서 있음을 보여주고 있음을 알 수 있다.

## 2. 여성자원봉사활동의 의의

여성의 사회참여활동에는 정치, 경제, 사회 및 문화활동 등이 포함되지만 자원봉사활동 역시 여성의 사회참여활동의 중요한 형태이며, 자원봉사자의 수가 늘어남에 따라 여성자원봉사의 중요성은 더욱 증가하고 있다. 하지만 여성의 자원봉사에 대한 관점이 꼭 긍정적인 것만은 아니다.

여성계와 여권주의자들 중에는 아직도 정치, 경제활동에의 참여비율이 낮은 우리의 현실에서 자원봉사활동의 주요 계층을 여성, 특히 주부들이 형성하고 있는 것에 대해 자원봉사활동이 여성의 무보수노동이라는 부정적인 시각도 있다.

노미혜(1986)는 여성의 자원봉사활동은 여성의 취업기회가 제한된 사회적 상황에서 여성들의 취업 및 사회활동에 대한 욕구는 증가하고, 한편 사회복지의 수요가 많아진 복합적인 현실에서 여성들을 무보수의 자원봉사활동에 적극 참여하도록 장려하게 되었다는 점을 지적하였다.

한편 노옥재(1997)는 여성들의 자원봉사활동은 노력봉사와 위문활동을 주로 하는 사회복지분야에 치중되어 있어서, 그 활동의 내용이 '보호제공서비스'를 주로 하는 가정 내 주부의 역할과 유사한 노동임을 강조하면서 여성 자원봉사활동도 임금노동 시장의 성역할 분업과 성고정관념에 따른 차별화 경향을 나타내고 있다는 점을 지적하였다. 즉 이러한 '보

살핌'을 특성으로 하는 자원봉사활동 참여는 돌보는 자로서의 여성의 역할을 사회로 확대하여 성고정관념적인 노동의 개념을 고정화시키고, 자칫 여성들로 하여금 여성들의 '순환노동'을 촉진시킬 우려가 있다는 것이다.

여성 자원봉사활동은 여성의 가사노동을 사회로 확대하여 성고정 관념적인 노동개념을 고정시키고 여성들의 노동을 무보수의 순환노동으로 전환시켜 여성노동의 사회적 평가절하를 조장한다는 것이다. 하지만 기혼여성의 사회참여가 활발해짐에 따라 여성의 자원봉사에 대한 긍정적인 인식이 확산되고 있다.

자원봉사활동에 참여하는 중년기 기혼여성들의 경험에 대한 연구들(김도애, 1988; 김문미, 1986; 임성숙, 1993; 최현기, 1987)은 여성자원봉사자들은 자신들에게 익숙한 활동을 통하여 자신과 가족원 이외의 어려운 이웃을 도울 수 있다는 것에 대체로 만족하며, 오히려 자신들의 역할에 대한 자긍심을 갖게된다는 것으로 여성자원봉사자들은 긍정적인 면을 더 높이 평가하고 있다고 하였다.

우리 사회의 기혼여성들이 자기개발적이고 사회발전적인 성장의지를 갖게 됨에 따라 소극적이고 가정치향적인 여가활동에서 점차 가족 외적인 사회활동에 의미를 두게 됨으로써, 여성의 자원봉사활동은 중년기 여성들의 생활만족도를 높이는 새로운 여가유형으로 제시되고 있다.(강정희, 1995; 권양자, 1995; 이기숙, 1996; 박혜란, 1993). 특히 자원봉사활동을 위한 사회단체와의 관계는 중년기 주부들에게 정보 및 정서적 지지를 공급함으로써 자존감과 성취의식을 고취시킴으로 생활만족도를 높이는 중요한 사회관계망으로써 그 역할이 중요하다는 연구들(김은아, 1993; 김명자, 유지영, 1996; 신기영, 옥선화, 1991; 장상희, 1988)은 결과적으로 여성의 자원봉사활동 참여에 대한 긍정적 관점을 부각시킨다고 할 수 있다.

따라서 여성의 자원봉사활동은 그 활동의 사회적 배경과 활동내용상의 문제점과 같은 부정적 관점에도 불구하고, 여성인력이 지역사회 발전을 위한 긍정적인 주체로서 인정받고, 여성의 능력을 사장시키지 않고 활용할 뿐 아니라 여성의 능력을 개발하고 자존감을 향상시킨다는 점에서 여성 개인과 사회의 긍정적인 평가를 받고 있다고 할 수 있다.

거시적으로 봤을 때, 자원봉사활동을 통한 주부의 사회참여는 장기적으로 유희여성의 인력활용 뿐만 아니라, 여성 스스로 일에 대한 자긍심을 갖게 하여 앞으로 다가올 중년의 위기감을 극복하는데 큰 도움이 될 것이다. 아울러 기혼여성 자신의 역할변화에 대한 긍정적 인식이 보편화되면 자원봉사활동을 통해 의미 있는 새로운 역할을 개발하고 획득함으로써 가정생활에 대한 만족도도 높아질 것이다. 여성의 자원봉사활동은 내용이나 사회적 배경의 부정적인 관점에도 불구하고, 여성 인력의 활용이라는 측면과 여성 개인의 능력개발이나 자아실현을 가능하게 하는 수단이됨으로써 긍정적인 평가를 받고 있다.

## IV. 여성자원봉사 현황 및 정책

### 1. 여성자원봉사자 현황

#### 1) 전국현황

여성자원봉사자의 수를 파악하기 위하여 여성자원활동센터와 자원봉사센터에 등록된 여성자원봉사자 수가 집계된 부분적인 자료를 살펴보았다.

여성자원활동센터 수와 등록된 자원봉사자에 대한 현황은 <표1>과 같다. 여성자원활동센터에 등록된 여성자원봉사자의 수가 1997년 65,757명에서 1998년 91,529명으로 1년 사이에 39.2%증가한 것으로 나타났다(여성특별위원회, 1999). 그러나 현재 등록된 여성자원봉사자의 수는 2000년 전국 36,242명으로 등록되어 있으며, 자원활동센터의 수 역시 1998년도 263개소에서 2000년 172개소로 급격히 감소한 것으로 나타난다.

<표1>여성자원활동센터의 등록자수

	1998*		2000**	
	센터수	등록인원	센터수	등록인원
계	263	91,529	172	36,242

자료 : \* 한국여성개발원 (1999)

\*\* 여성특별위원회 내부자료 (2000)

여성자원봉사자의 증가를 파악하기 위하여 자원봉사센터에 등록된 전국의 여성자원봉사자 수를 살펴보았다. <표2>에서 보는 바와 같이 등록자 중에는 여성자원봉사자보다 남성자원봉사자의 수가 약간 더 많은 것으로 나타나고 있지만, 등록 여성자원봉사자의 수는 1997년에 비하여 1998년에는 57.3%로 상당히 증가하였다.

<표2>자원봉사센터 등록 자원봉사자 수

단위 : 명(%)

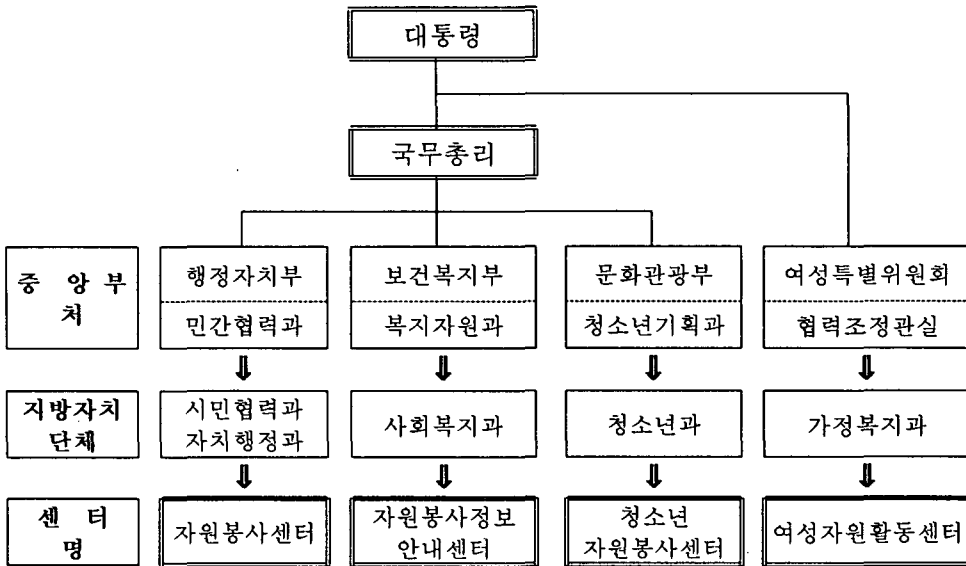
	2000	1998	1997
계	978,000	602,242	375,358
남	441,078(45.1)	307,242(51.0)	187,798(50.0)
여	536,922(54.9)	295,194(49.0)	187,560(50.0)

자료 : 행정자치부 내부자료(2000).

이 자료로 현재 전국적인 자원봉사자에 대한 현황을 파악하기에는 부족하며, 현재 활동 중인 여성자원봉사자의 수를 파악하기 어려운 실정이다. 전반적으로 여성자원봉사자 뿐만 아니라 전체적인 자원봉사자의 수는 증가하고 있다.

## 2. 여성자원봉사 관련정책 현황

여성자원봉사활동에 관한 업무를 담당하고 있는 여성특별위원회, 행정자치부, 보건복지부에서 각각 정책을 수립하고 있다. 또한 각 부처별로 여성자원활동센터, 자원봉사센터, 자원봉사정보안내센터를 중심으로 지원하고 있다.



<그림1> 자원봉사활동 관련 행정체계

**1) 여성특별위원회의 정책현황**

여성자원봉사활동을 더욱 활성화하기 위하여 1995년 12월에 제정된 “여성발전기본법”에서는 제34조에 국가 및 지방자치단체는 여성자원봉사활동의 활성화에 필요한 지원을 하도록 지시하고 있다. 이에 따라 1996년 6월 29일에 발표된 여성발전기본법 시행령 제35조에서는 여성자원봉사활동을 촉진하기 위하여 시·구·군에 여성자원활동센터를 설치·운영하도록 하고 있다. 이 센터를 설치·운영하는 기관의 장은 지역별, 센터별 제반사정을 고려하여 센터운영계획을 수립·시행하도록 하며 제2정무장관으로 하여금 센터의 운영현황 및 운영계획을 여성특별위원회에 보고하도록 하고 있다(한국복지연구회, 1997).

여성자원활동센터의 중앙정부 정책은 1992년 정무장관(제2)실이 설치되면서 변화를 가져왔으며, 1998년 정무장관(제2)실이 폐지되고 여성특별위원회가 설치되고 협력조정관실이 여성자원봉사활동 업무를 담당하면서 다시 변화를 가져왔다(한국여성개발원, 1999). 여성자원봉사활동은 여성에게 지역사회 발전과 공공의 복지증진을 위한 사회참여 기회와 잠재적 능력을 발휘하는 기회가 된다는 점에서 중요성을 갖고 있다.

여성자원활동센터는 여성특별위원회 산하의 조직으로 우리나라의 여성자원봉사활동에 있어서 중추적인 관리조직이라고 할 수 있으며, 최초의 정부지원 자원봉사센터이다. 1992년에 최초로 정부지원으로 설립된 여성자원 활동센터는 1998년 전국에 262개가 설치되어 있고 91,529명의 여성자원봉사자가 등록되어 있었으며, 2000년도 현재는 173개소에 33,585명이 등록되어 있다. 여성자원활동 센터는 정부기관 내에 설치되고 있어, 설치비가 필요 없고 운영비는 지방비에서 지원받고 있는데, 설립유형상 적은 비용이 소요되고 있다. 그리고 여성특별위원회 외에 한국여성개발원은 교육 및 프로그램 개발, 연구 지원을 하고 있어 여성자원활동센터의 중요한 지원체계가 되고 있다.

**2) 행정자치부의 정책**

자원봉사활동 육성을 위한 행정자치부의 역할 및 정책에 대한 법적 근거는 현재 없으며,



이러한 법적 근거를 마련하기 위하여 ‘자원봉사활동지원법(안)’을 2000년말 정기국회에 제출할 예정이다. 행정자치부의 자원봉사활동지원체계에 대한 근거법은 없더라도, 1994년말 당시 정부와 여당이 당정협의를 통해 행정자치부가 자원봉사 주무부처로 정해진 이후, 행정자치부의 자치지원국 민간협력과에서는 주요업무 중의 하나로 자원봉사 관련 업무를 총괄하여 지원하는 일을 담당하고 있다. 행정자치부가 자원봉사 지원업무를 지속하게 된 배경에는 자원봉사의 범위가 사회복지뿐만 아니라 모든 공공분야로 확대되어야 한다는 사회적 인식에 따른 것이다. 이러한 배경을 바탕으로 자원봉사활동을 활성화하기 위한 일환으로 전국 시·구·군에 자원봉사센터의 설립과 운영을 지원하여 98년에는 119개 지역에 들어서게 되었고 2000년도 말까지는 183개소가 설치될 예정이다.

행정자치부의 자원봉사관련 지원은 자원봉사센터를 중심으로 체계화되어 있으나, 운영의 경우 직영과 민간위탁을 병행하고 있으며 재정지원은 자원봉사센터의 설치와 운영비를 위해 10억을 지원하고 있다. 그외 행정자치부에서는 센터의 자원봉사 관리자 및 지방자치단체의 담당공무원의 교육과 행정지원을 간헐적으로 시행하고 있다.

### 3) 보건복지부의 정책

보건복지부에서 자원봉사를 육성시키는 정책을 수립할 수 있는 법적 근거는 ‘사회복지사업법’(1995년 제정) 제26조와 동법 시행령(1996년 제정, 1997년 개정)제14조에 마련되어 있다. 이 법에서는 “국가 및 지방자치단체는 사회보장에 대한 민간의 참여를 조장할 수 있도록 정책을 개발, 시행하고 그 여건을 조성해야 하며, 개인 법인 또는 단체의 사회보장에 대한 참여에 소요되는 경비의 전부 또는 일부를 지원하거나 그 업무 수행에 필요한 지원을 할 수 있다”라고 규정하고 있다. 그러나 이러한 조항에서 ‘자원봉사정보안내센터’의 설치 및 운영에 대한 근거조항은 마련되어 있지 않고, 단지 정부의 지원에 대해서만 명시되어 있다.

보건복지부에서 자원봉사업무를 담당하고 있는 부서는 복지자원과이며, 자원봉사에 대한 지원은 한국사회복지협의회 부설 자원봉사정보안내센터와 각 시·도 사회복지협의회 부설 자원봉사센터를 지원함으로써 자원봉사활동을 육성하는 정책을 갖고 있다. 자원봉사정보안내센터는 자원봉사활동 프로그램 개발 및 보급, 자원봉사활동기관 및 단체 안내, 자원봉사활동 참여에 대한 상담·접수·연결, 자원봉사활동과 관련된 조사연구, 대정부 정책건의 등을 주용 업무로 하고 있다. 또한 이용자의 편의를 위해 자원봉사문고를 운영하고, 세분화된 봉사 프로그램 영상교육교재를 제작·배포하며, 자원봉사자와 복지시설 및 기관을 연결해주는 자원봉사전산망의 운영을 통해 자원봉사활동의 활성화에 기여하고 있다. 한국사회복지협의회 부설 자원봉사정보안내센터는 중앙 센터로서 기능을 하며, 국고에서 설립지원을 받고 있다. 그외 시·도 사회복지협의회 부설 자원봉사정보안내센터들은 국고와 지방비로 운영비를 지원 받고 있다.

### 3. 울산광역시 자원봉사활동 현황

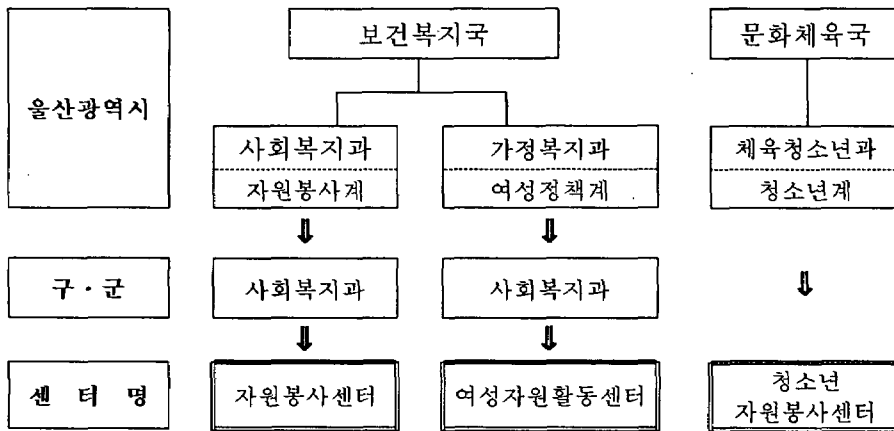
자원봉사 관리부서인 자원봉사계와 여성정책계에 등록된 울산광역시의 자원봉사자현황을 살펴보면 다음과 같다. 자원봉사센터에 등록된 자원봉사자 수는 <표3>과 같으며 2000년도에 등록된 자원봉사자수가 상당히 증가하였으며 여성자원봉사의수가 좀더 많은 수는 나타내고 있다.

<표3> 울산광역시의 자원봉사자 현황

	계	남	여
1999	20,102	9,045	11,057
2000	42,534	24,203	18,331

자료 : 울산광역시 사회복지과 내부자료(2000)

지방자치시대를 맞이하여 자원봉사는 시·도 및 기초지방자치단체에서도 큰 관심사항으로 등장하고 있다. 이에 따라 독자적으로 '자원봉사계'나 '자원봉사센터'를 설치하여 자원봉사자 관련 교육·훈련, 자원봉사전산망 구축 등 자원봉사를 조직화하려는 지방자치단체가 급증하고 있고, 중앙정부의 적극적 지원을 요청하고 있는 실정이다.



<그림2> 울산광역시의 자원봉사관련 행정체계

울산광역시에서는 1998년도부터 행정조직을 개편하여 사회복지과내에 자원봉사계를 설치하였다. 울산광역시의 자원봉사관련 지원체계는 다음<그림2>과 같다.

보건복지국과 문화체육국에서 각각 정책을 수립하고 있으며 각국의 담당과별로 설립된 3가지 형태의 자원봉사센터를 중심으로 관련 정책이 실행되거나 각 지방자치단체별로 정책이 실행되기도 한다. 여성자원봉사관련 업무는 보건복지국의 사회복지과와 가정복지과에서 담당하고 있으며 각 구·군에서도 사회복지과에서 업무를 담당하고 있으며 각 부서에서 지원하는 자원봉사센터를 중심으로 자원봉사의 정책이 수립되어 있다.

울산광역시에서는 각 구·군단위로 설치되어 있는 자원봉사센터와 여성자원활동센터의 기능과 역할이 유사함에도 이원화가 되어 인력과 예산낭비, 프로그램운영의 중복 등의 문제를 있어 구·군 자치단체에서 협의 조정의 의해 이를 통합하여 단일화시키고자 하였다. 울산지역에서도 자원봉사센터와 여성자원활동센터의 통합경향이 매우 두드러지게 나타나고 있다. 구·군단체에서는 자원봉사센터를 통합하고 있지만 시단위 관할 부서는 아직 사회복지과와 가정복지과에서 자원봉사사업을 이원화된 채 담당하고 있다.

울산광역시에서는 여성자원봉사활동 활성화를 위해 다음과 같은 정책을 시도하고 있다.

첫째, 시 및 구·군 여성자원봉사자대회 개최 지원으로 전국대회참여와 함께 지역 자원봉사자 대회를 개최할 계획이며 이 기간에는 자원봉사유공자에게 표창을 수여하고 자원봉사자들이 보람과 긍지를 가지고 봉사활동을 할 수 있도록 보상과 격려를 실시하고 있다. 또한 여성자원봉사의 봉사시간 실적에 따라 연말 시상하는 마일리지 제도도 함께 실시하고 있다.

둘째, 여성자원활동센터 운영 지원으로 각 구·군에 설치된 여성자원활동센터에 운영비 일부를 지원하고 있다. 올해에는 운영비 지원으로 1,170만원을 지원하고있으며, 여성자원활동센터의 자원봉사자들을 위한 자원봉사자 교육을 실시한다.

셋째, 여성자원활동센터에서는 잉여식품을 어려운 이웃에게 전달하는 푸드뱅크 사업을 운영하고 있다. 각 구·군 여성자원활동센터 및 사회복지관을 중심으로 8개소가 운영되고 있다.

## V. 울산의 여성자원봉사자의 활동 및 관리 현황

### 1. 울산의 여성자원봉사자의 활동현황

<표4> 자원봉사활동 특성

단위 : 명(%)

활동분야	빈도(%)	
활동기간	6개월 미만	19(10.8)
	6개월 - 1년 미만	30(17.0)
	1 - 3년 미만	34(19.3)
	3 - 5년 미만	34(19.3)
	5년 이상	59(33.5)
	계	176(100.0)
활동의 정기성	정기적	149(87.1)
	비정기적	22(12.9)
	계	171(100.0)
활동빈도	월1회 이하	29(16.4)
	월2회	56(31.6)
	주1회	52(29.4)
	주2-3회	30(16.9)
	주4회 이상	10(5.6)
	계	177(100.0)
1회 평균활동시간	1시간 이하	7(3.4)
	2시간	31(15.3)
	3-4시간	99(48.8)
	5시간 이상	66(32.5)
	계	203(100.0)

자원봉사자들의 활동특성을 살펴보면 <표4>와 같음을 알 수 있다. 자원봉사자들의 활동

기간을 보면 5년 이상이 가장 많이 나타나고 있다. 자원봉사자들의 72%가 1년 이상 봉사활동을 해온 것을 알 수 있다.

활동의 정기성에 대한 특성은 정기적으로 자원봉사활동을 하는 응답자가 87.1%로 나타났으며, 활동의 빈도는 월 2회 활동한다고 응답한 수가 31.6%로 가장 많았고 주 1회가 29.4%, 주 4회 이상은 5.6%로 나타났다. 1회 활동할 때의 활동시간은 3-4시간이 48.8%로 가장 높게 나타났으며 5시간 이상이 32.5%, 2시간은 15.3%순으로 나타났다.

현재활동중인 여성자원봉사자들의 활동분야는 사회복지분야가 응답자의 74.0%로 차지해 가장 많은 자원봉사자들이 참여하고 있는 것으로 나타났다. 다음으로는 보건·의료, 문화·예술분야, 교육, 행정 순으로 나타났다.

자원봉사자들이 앞으로 참여하기 희망하는 분야는 사회복지분야가 39.6%로 가장 많이 차지하였다. 다음으로는 문화·예술이 17.8%, 보건·의료 15.7%, 방법·치안·환경이 9.1%, 스포츠·레크리에이션 7.6%로 조사되었다. 현재활동하고 있는 분야와 희망하는 분야가 불일치하고 있다는 것을 알 수 있다. 사회복지분야는 현재 74.0%의 자원봉사자들이 참여하고, 희망활동분야의 응답율이 39.6%로 매우 낮아지고 있다는 것을 보여준다. 현재 많은 가장 활동을 하고 있는 사회복지분야뿐만 아니라 보건·의료 분야, 스포츠·레크리에이션분야, 교육분야의 희망하는 응답율도 높게 나왔으며 이 분야에 대한 자원봉사자들의 활동욕구가 있음을 알 수 있다.

<표5> 희망 자원봉사활동분야

단위 : 명(%)

활동특성	빈도(%)
사회복지	78(39.6)
보건·의료	31(15.7)
문화·예술	35(17.8)
스포츠·레크리에이션	15(7.6)
방법·치안·환경	18(9.1)
교육	14(7.1)
행정·기타	6(3.0)
계	197(100.0)

자원봉사자들의 현재 자원봉사활동에 대한 만족도는 전체 응답자 가운데 79.6%가 만족하고 있는 것으로 나타났다. 불만족스럽다고 응답한 경우는 20.4%로 나타났다.

자원봉사자들의 참여동기는 <표6>과 같이 나타나고 있다. 조사대상자 중에서 불우한 이웃을 돕기 위해서 자원봉사활동에 참여하는 경우가 31.4%로 가장 높게 나타났다. 다음으로는 사회활동에 참여하기 위해서가 32.5%, 자기발전을 위해서가 25.8%로 나타났다. 불우한 이웃을 돕기 위한 동기가 가장 높긴 하지만 개인주의적 동기를 가지고 참여하는 경우가 63.5%로 높은 비율을 나타나고 있다. 여성자원봉사자들이 자원봉사활동을 통해 자기발전 에 대한 욕구도 함께 가지고 있음을 알 수 있다.

<표6> 조사대상자의 참여동기

		단위 : 명(%)
참 여 동 기		빈도(%)
이타주의적 동 기	불우한 이웃을 돕기 위해	61(31.4)
	지역사회의 문제해결을 위해서	4(2.1)
	종교적 신념에 따라	6(3.1)
개인주의적 동 기	사회활동에 참여하기 위해서	63(32.5)
	자기발전을 위해서	50(25.8)
	취업에 도움이 되기 때문에	- ( - )
	지식과 경험을 얻기 위해서	10(5.2)
계		194(100.0)

자원봉사자들이 자원봉사활동에 참여하게 된 경로는 자원봉사를 하고 있는 사람의 권유로 참여하게 된 경우가 52.5%로 가장 많았고, 단체의 회원으로 활동하게 되는 경우가 13.9%이며, 자발적으로 참여하는 경우도 14.4%로 나타났다. 여성자원봉사자를 모집하는 방법으로 인간관계나 단체를 통한 모집방법이 중요한 방법임을 보여주고 있다.

자원봉사자들의 교육현황을 살펴보면 응답자중에서 자원봉사 교육경험에 대해서는 78.8%가 교육을 받은 경험이 있다고 응답하였으며, 경험이 없다고 응답한 경우가 21.2%로 나타났다. 교육을 받은 자원봉사자들의 교육의 효과에 대한 평가를 살펴보면 '약간 도움이 되었다'가 58.0%로 나타났으며, '매우 도움이 되었다'가 36.4%로 응답을 하여 94%이상이 교육에 대한 효과에 대해서는 긍정적으로 응답하였다.

자원봉사교육의 필요성에 대한 욕구는 응답자 중 90.4%가 자원봉사 교육이 필요하다고 응답하고 있어 필요에 대한 욕구가 매우 높다는 것을 알 수 있다. 필요하다고 응답한 대상자들은 분야별 전문지식 및 지식교육에 대한 교육(38.8%)을 가장 많이 바라고 있는 것으로 나타났다. 자원봉사에 대한 기본적인 의식교육뿐만 아니라 지속적인 봉사활동을 위한 전문교육이 필요하다는 것을 알 수 있다.

<표7> 자원봉사자가 희망하는 교육내용

		단위 : 명(%)
		빈도(%)
자원봉사활동의 가치, 이념에 대한 의식교육	36(20.2)	
자원봉사활동 기초교육	18(10.1)	
수혜자와의 관계형성 방법, 인간관계, 갈등해소방법	32(18.0)	
자원봉사자의 사례발표 및 연구	5(2.8)	
분야별 전문기술 및 지식교육	69(38.8)	
활동경험 공유 및 친목도모	16(9.0)	
기타	2(1.1)	
계	178(100.0)	

자원봉사활동에 대해서 어느 정도 보상이 필요한가에 대한 조사결과는 대부분은 받지 않아도 된다고 생각하고 있다. '보상을 받지 않아도 된다'가 46.7%로 가장 많은 응답을 하였고, 그 다음으로는 '약간의 보상을 받고 싶다'가 30.2%로 나타났다. '보상을 받아선 안된다'라고 응답한 대상자도 15.6%나 되었다. 대부분은 보상을 받지 않아도 된다고 생각하고 있지만 약간의 보상이 필요하다고 생각하는 자원봉사자들도 있다.

<표8> 자원봉사자가 희망하는 보상내용

단위 : 명(%)	
보 상 내 용	빈도(%)
정부 및 센터에서 수여하는 각종 표창 및 감사장 증정	12(6.9)
자원봉사자 대회나 야유회 및 회식 등 행사 참여	21(12.1)
봉사활동에 필요한 최소한의 교통비나 식비 등의 활동비 지급	54(31.0)
센터나 기관에서 제고하는 봉사활동 소식지 및 사례집 제공	11(6.3)
봉사자 수첩이나 위촉증 제공	11(6.3)
봉사활동에 필요한 기술 및 지식을 배울 수 있는 강습회 참여경비지급	27(15.5)
자원봉사활동에 참여한 기간에 대한 경력 증명서 발급	12(6.9)
자원봉사 저축제도의 실시	26(14.9)
계	174(100.0)

보상을 받게 된다면 어떻게 받고 싶은지를 조사한 결과는 응답자의 31.0%가 봉사활동에 필요한 최소한의 활동비를 지급해주길 바라고 있으며, 다음으로 '봉사활동에 필요한 기술 및 지식을 배울 수 있는 강습회 참여경비지급'이 15.5%, '자원봉사 저축제도의 실시'가 14.9%, '자원봉사자 대회나 야유회 및 회식등 행사 참여'가 12.1%의 순으로 나타나고 있다.

<표9> 자원봉사활동의 지속 여부

단위 : 명(%)	
	빈도(%)
계속하겠다	156(78.4)
당분간만 계속하겠다	29(14.6)
다른 자원활동으로 바꾸고 싶다	4(2.0)
잘 모르겠다	10(5.0)
절대로 하지 않겠다	- (-)
계	203(100.0)

조사대상자인 자원봉사자들은 앞으로도 자원봉사활동을 지속하겠다고 78.4%가 응답하고 있다.

자원봉사활동성화 방안에 관하여 자원봉사센터의 지원측면과 자원봉사 개인적인 측면에

대해 조사하였다.

자원봉사센터가 자원봉사자들에게 '우수하고 다양한 자원봉사활동 교육의 제공'(25.6%)에 대한 지원해줄길 가장 바라고 있다는 것을 알 수 있다. 다음으로는 '다양한 자원봉사 프로그램의 제공'과 '봉사자에게 적합한 활동프로그램의 제공'이 각각 17.5%, '자원봉사자 소모임활동에 대한 적극적인 지원'이 15.4%로 나타났다. 자원봉사센터는 다양한 교육과정과 프로그램 개발이 우선적으로 이루어져야 할 필요가 있다.

<표10> 자원봉사활성화를 위한 센터의 지원

단위 : 명(%)

전체	
우수하고 다양한 자원봉사활동 교육의 제공	50(25.6)
다양한 자원봉사 프로그램의 제공	35(17.9)
봉사자에게 적합한 활동프로그램의 배치	35(17.9)
봉사자에 대한 적절한 지도와 평가	9(4.6)
자원봉사활동의 인정 및 보상	13(6.7)
자원봉사 대상기관과의 협조	23(11.8)
봉사자 소모임 활동에 대한 적극적인 지원	30(15.4)
계	195(100.0)

<표11> 자원봉사활성화를 위한 개인의 노력

단위 : 명(%)

빈도(%)	
자원봉사활동 관련지식의 습득	45(23.4)
책임의식의 증진	67(34.9)
사회문제에 대한 관심 증진	18(9.4)
센터/기관 내 자원봉사자 소모임 참여	12(6.3)
자신의 능력과 기술(전문성)에 적합한 자원봉사활동의 지속	43(22.4)
가족들의 이해와 협조	7(3.6)
계	192(100.0)

자원봉사 개인적인 노력으로는 책임의식의 증진을 가장 많이 지적하고 있다. 또한 '자원봉사활동 관련지식의 습득'에 대해서는 23.4%, '자신들의 능력과 기술에 적합한 자원봉사활동의 지속'에 대해서는 22.4%가 응답하고 있다. 가장 노력해야 할 부분이 약속지키기, 지속적인 활동을 유지하는 것이며 이것을 통해 자원봉사가 활성화될 수 있다고 생각하고 있다.

## 2. 울산의 여성자원봉사자 관리기관의 현황

현재 울산광역시에서는 자원봉사관리기관으로 행정자치부 지원의 자원봉사센터와 여성

자원봉사자들을 관리하는 여성특별위원회 지원의 여성자원활동센터가 있다. 자원봉사(활동)센터는 모집, 교육·훈련, 배치, 프로그램 개발, 지도·평가, 인정 및 보상등의 자원봉사 관리업무를 담당하고 있다.

<표12> 울산광역시의 자원봉사센터 현황

센터명	자원봉사센터						여성자원활동센터
	시	중구	남구	북구	동구	울주군	중구
개 소	1	1	1	1	1	1	1
자원봉사자	10,230명	1,994명	5,954명	3,700명	4,249명	2,127명	320명
설립년도	97	98	99	99	99	99	94
운영형태	위탁	위탁	직영	직영	직영	위탁	직영
소재지	공공기관	공공기관	공공기관	공공기관	구청내	구청내	구청내
직원	11명	3명	3명	1명	1명	1명	1명

여성자원봉사활동에 있어서는 중추적인 역할을 해온 여성자원활동센터가 현재 울산지역에서 중구 지역의 1개 센터만이 여성자원활동센터로 운영을 하고 있다. 울산광역시의 여성자원활동센터는 정부지원으로 1994년부터 각 구·군의 사회복지과에 설립되어 책임봉사자들이 자원봉사 관리자의 역할을 담당하였다. 그러나 각 구·군별로 자원봉사센터가 설립되기 시작하면서 여성자원활동센터는 1999년부터 통합되기 시작하였다.

현재 중구여성자원활동센터가 1994년 설립된 이후 지금까지 활동을 해오고 있다. 중구청 사회복지과내에 위치하고 있으며, 조직구조는 회장, 부회장, 총무, 운영위원(14명), 책임봉사자(1명)로 구성되어 있다. 매월 정기회를 통해 행사계획, 자원봉사활동 사업계획, 그 달의 주요사업등에 대해 논의를 한다. 재정은 인건비 일부를 시에서 지원 받지만 대부분은 지역행정기관에서 운영비와 사업비를 지원 받고 있다. 자원봉사관리 등의 모든 업무는 센터요원1명이 담당하고 있는 실정이다.

그외 각 구·군에 설립된 여성자원활동센터는 자원봉사센터의 업무와 통합하여 운영하고 있다. 현재 광역시자원봉사센터를 비롯해 각 구·군에 1개소씩 모두 6개소가 설치되어 있으며, 운영형태는 직영과 위탁 두 가지 형태가 있으나, 직영운영이 4개소 차지하고 있다.

자원봉사센터에서 근무하는 직원 수는 대부분이 1명이며 자원봉사센터의 직원수가 전반적으로 부족하다는 것을 알 수 있다. 인력부족을 자원봉사자, 인턴, 공공근로자 등의 인력을 활용하는 경우도 있다. 그러나 전문적이고 효율적인 자원봉사 관리와 센터운영을 위해서는 인력의 확보가 필요하다. 센터운영에 필요한 재정은 각 지방자치단체의 지원을 받거나 후원금, 보조금 신청 사업등을 통해 마련하고 있지만, 지방자치단체의 특성에 따라 지원이 다르다.

자원봉사활동분야를 살펴보면 사회복지분야, 보건·의료 분야, 문화·예술, 레크리에이션, 환경, 행정분야로 크게 나누어 볼 수 있다. 대부분의 활동은 사회복지 및 노력봉사활동이 대부분을 차지하고 있다. 수요기관은 복지관, 경로당, 병원, 독거노인 세대, 사회복지 기



관·시설 등으로 지역내의 시설에 필요한 자원봉사자를 배치하고 있다. 각 구군에서는 다양한 프로그램을 개발할 필요를 느끼고 있지만 여건상 개발이 원활히 이루어지지 않고 있는 실정이다.

자원봉사자를 대상으로 실시하는 교육은 오리엔테이션 정도는 각 구군에서 실시가 가능하지만, 그외에는 자체적으로 실시하기 어려운 상황이다. 각 시구군센터가 연합으로 해서 교육 및 워크샵등을 실시하고 있다. 또한 한국여성개발원과 같은 다른 지역의 기관에서 실시하는 교육에 참석하기도 한다.

자원봉사관리자들은 직원으로 일을 하고 있지만 그들의 일은 자원봉사활동의 연장이라고 생각하고 활동하고 있다. 그들의 업무가 힘들고 인건비가 충분하지 않아도 직원들은 근무조건보다는 자원봉사활동을 통해 얻는 보람이 일을 지속하게 하는 원동력으로 작용하고 있었다. 자원봉사관리분야에서는 자원봉사자와의 관계와 자원봉사자간의 관계 유지가 관리과정 중에서 힘든 분야이다. 또한 이들과의 관계를 맺는 것을 중요하게 생각하고 있었다. 자원봉사센터의 통합에 대해서는 업무적인 측면에서 효율적인 체계적인 업무처리와 자원봉사활동을 위해서 바람직한 현상이라고 생각하고 있었다. 관련단체간의 연계가 효율적으로 이루어질 필요가 있다. 센터가 통합되어 가는 과도기적 상황속에서 네트워크 형성이 체계적으로 이루어지고 있지 못하고 있지만 앞으로 자원봉사 활성화를 위해서는 필요하다. 자원봉사의 활성화를 위해서는 자원봉사자 보상, 자원봉사지원법(안)의 통과, 전문적인 관리자 교육, 자원봉사에 대한 의식변화등을 제안하였다.

## VI. 여성자원봉사활동의 활성화 방안

본 연구에서는 여성자원봉사관련 정책과 자원봉사센터의 운영실태를 파악하여 여성자원봉사 활성화 방안을 다음과 같이 제시하고자 한다.

첫째, 자원봉사에 대한 새로운 차원의 의식변화가 있어야 한다.

21세기는 경제적 효용과는 관계없이 부분적 또는 전면적인 자발적 서비스활동이 인간의 중심 활동이 될 것이다. 이에 앞서, 새로운 의식의 변화를 위해서는 우선 교육이 필요하다. 조사결과에서 나타났듯이 자원봉사교육에 대한 욕구가 매우 높은 것으로 나타났다. 여성자원봉사자들 또한 자원봉사활동의 가치와 이념에 대한 의식교육에 대한 필요성을 인식하고 있었다.

이를 극복하기 위해서는 자원봉사활동에 대한 교육을 기초교육과 재교육, 관리자교육으로 자원봉사자의 특성과 요구에 맞게 구성되어 자원봉사센터를 중심으로 체계적으로 이루어져야 한다. 여성자원봉사자들은 자원봉사활동의 정신 및 기본 역할에 대한 기초교육에서부터 재교육, 관리자교육 등이 포함된다. 또한 자원봉사 분야별로 전문기술과 지식을 필요로 하는 분야별 전문교육이 함께 마련되어 전문적인 활동을 펼쳐나갈 수 있도록 해야 하며, 더 나아가 자원봉사활동에 대한 체계적이고 구체적인 시민교육이 이루어져야 한다.

둘째, 자원봉사센터와 자원봉사자를 위한 정보체계가 마련되어야 한다. 새로운 세대의 시민들은 네티즌이라는 말이 있다. 정보화사회의 자원봉사관리자와 자원봉사자들은 정보에 대한 욕구 또한 충족되어야 한다. 또한 각종 정보와 자료가 인터넷을 통해 전달되는 과정들이 늘어나고 있다. 현재 웹사이트에서 제공하는 대부분의 정보는 단순하지만 점차 네

티즌이 원하는 고급정보를 제공할 필요가 있으며, 앞으로는 경쟁력을 높이는 핵심적 수단으로 활용될 것이다.

자원봉사에 참여하고자 하는 일반 시민들에게 활동참여방법, 적정활동지역 및 기관에 대한 기초적인 정보전달을 하고 해당기관과 연결되도록 지원할 수 있는 정보가 교류되어야 한다. 자원봉사자를 모집, 관리, 배치, 수요처 개발, 프로그램 개발등의 활동에서도 관련 단체간의 정보교류 및 연계가 매우 필요한 실정이다. 단체간의 긴밀한 협조체계 유지와 함께 자원봉사자들이 쉽게 정보를 취득할 수 있는 정보망을 구축하는 것이 빠른 시일내에 이루어져야 한다.

셋째, 자원봉사지원법(안)이 조속한 시기에 통과되어 시행되어야 한다. 1994년 자원봉사법안 제정방침을 발표한 이후 지금까지 국회통과를 거치지 못하고 있는 실정이다. 법안의 통과는 자원봉사자들과 관련 실무자들에게 오랜 바람이기도 하다. 여성자원봉사활동은 '여성발전기본법'에 따라 여성발전의 과제로 되어 있으나 지원대상이 정부지원의 자원봉사센터에 등록되어 있는 여성자원봉사자들에 한정되어 있다. 여성자원봉사자들이 정책적으로 보호받고 지원받기 위해서는 '자원봉사활동지원법(안)'에 여성자원봉사의 보호 및 육성이 포함되어야 되어야할 뿐만 아니라 빠른 시일내에 통과되어야 한다.

넷째, 자원봉사 관련 단체간의 체계통합화가 이루어져야 한다.

현재 자원봉사와 관련된 많은 단체간의 불균형적인 성장과 자원봉사관리 과정에서도 열악한 상황을 드러내고 있다. 이런 문제를 극복하기 위해서 협력체계가 구축되어야 한다. 지역사회 내에 있는 자원봉사센터들간의 연계는 자원봉사활동의 발전을 위해서도 중요한 과제이다. 자원봉사센터를 중심으로 통합화 현상을 보이고 있어 여성자원활동센터와의 연계체계가 형성되지 못한 실정이다. 자원봉사센터간의 교류를 통해 정보의 교환과 협력체계를 만들어가야 한다.

자원봉사센터 뿐만아니라 자원봉사 관련단체간의 협력체계통합화를 위해서는 자원봉사단체협의회의 활발한 활동으로 정보화 기능과 연계체계를 구축하여야 한다. 자원봉사 단체간의 협력체계를 자원봉사 프로그램 공동개발을 통해 기술과 지식발전의 기회가 될 수 있다. 또한 현재 자원봉사 교육을 확대하는 것이 시급한 과제이지만 각 단체에서는 자체적으로 실시하기에는 어려운 점이 있다. 자원봉사 교육을 단체간의 협력을 해서 실시하면 협력관계를 유지할 수 있을 뿐만 아니라 비용을 더 효율적으로 사용할 수도 있다.

다섯째, 전문 자원봉사프로그램 개발과 평가가 이루어져야 한다.

여성자원봉사자들은 현재 활동내용과 희망하는 활동내용의 불일치를 보이고 있으며 좀더 다양한 영역에서 자원봉사활동 하길 바라고 있다. 자원봉사센터에서도 다양한 전문적인 프로그램을 개발하여 배치해 주길 바라고 있다. 여성자원봉사자들이 활동할 수 있도록 지원하기 위한 작업들이 이루어져야 한다. 프로그램 공유와 평가의 장으로 자원봉사대축제와 자원봉사자대회와 같은 행사를 통해서도 이루어 질 수 있다.

여섯째, 자원봉사활성화를 위해서는 재원확보 방법이 마련되어야 한다.

재원을 확보하는 방법으로 회원회비, 모금, 정부지원금, 기부금 등이 있다. 여성자원활동센터에 대한 지원은 '여성발전기본법'에 의해 지방자치단체에서 지원할 수 있도록 되어있으며, 자원봉사지원법(안)에서도 센터의 설립, 운영, 사업비에 대해 지방자치단체에서 필요한 경비를 보조할 수 있게 되어 있다. 그러나 여성자원봉사자를 위한 예산은 지방자치단체의 형편에 따라 달리 지원되고 있는 실정으로 재정이 안정적이지 못할 뿐만 아니라 매우 부족한 실정이다. 현재 정부와 지방자치단체의 보조금에 의존하는 경향이 크며 대부분의

단체에서는 다른 전략이 마련하지 못한 실정이다.

자원봉사활동을 지원할 수 있는 직·간접적인 체계가 제도적으로 갖추어져야 한다. 자원봉사활동에 필요한 재정적, 물질적, 인적 지원은 국가 및 지방자치단체의 보조금을 지원 받거나, 기업과 민간기관, 기타 자원봉사단체와의 연계를 통해 이런 지원을 얻을 수 있다. 또한 공동모금회의 지원은 자원봉사활동과 더불어 강력한 지원체계를 확립하는데 매우 유용하다.

모든 국민이 함께 참여할 수 있는 방법을 마련하여 전국민적인 홍보를 통한 기금마련이 이루어 질 수 있도록 지원해야 하며, 자원봉사를 위한 기금에 대해서는 기업 및 개인에게 소득공제를 받을 수 있어야 한다.

일곱째, 자원봉사활동에 대한 홍보방안이 마련되어야 한다.

이를 위해 언론기관의 협력을 얻어 자원봉사캠페인이나 모금활동을 공동으로 실시하거나, 지속적으로 매스컴을 통해 전국차원의 홍보활동을 전개할 수 있다. 또한 비디오, 팸플릿, 인터넷, 뉴스레터, 홍보이벤트 등 다양한 홍보매체별로 활용 가능한 방안을 마련하여 자원봉사에 관련한 최신정보나 자료등을 제공할 수 있다. 그외 자원봉사단체협의회와 각 자원봉사단체나 기관이 연계하여 공동으로 홍보활동을 전개할 수 있다. 지역의 지도층의 자원봉사활동에 참여함으로써 자원봉사에 대한 홍보와 함께 지역주민들의 자원봉사활동의 참여를 유도할 수도 있다.

여덟째, 자원봉사를 통한 여성들의 전문적인 인력활용을 위해서는 능력개발과 지도력 함양이 함께 이루어져야 한다.

자원봉사활동은 여성의 잠재된 능력을 개발하는 인적자원의 개발이라는 측면에서 여성 자원봉사 관련 교육의 지원과 함께 전문적인 여성자원봉사 지도자 양성을 위한 전문교육 계획을 수립하여 할 것이다. 여성자원봉사 지도자의 양성은 여성의 지도력 개발을 시키는 전략이 될 수 있으므로 교육프로그램 개발, 교육교재 개발, 교육강사 양성 등에 지속적으로 투자하여 여성자원봉사자들의 전문성을 향상시키고 여성자원봉사자들의 역량을 강화하여 우리나라 여성자원봉사분야의 지도력을 함양시켜 나아가야 할 것이다

또한 여성단체들간의 공동프로그램 개발, 간담회 등의 공동활동을 통한 상호교류를 활성화하여 자원봉사활동 뿐만 아니라 여성의 지도력 향상과 능력 개발을 위한 협조체계 구축을 해나가야 할 것이다.

아홉째, 가족이 함께 참여할 수 있는 자원봉사활동이 이루어져야 한다.

기혼여성들의 자원봉사 참여는 자녀들의 성장과정에서 자원봉사활동 모델링이 되어 이타적인 태도와 자원봉사에 대한 긍정적 태도를 갖게 해준다. 부모의 자원봉사활동이 자녀에게 사회화가 되고 자신에게는 자아실현의 기회가 되는 세대간의 학습기회로 활용될 수 있다.

그러므로 가족원이 함께 자원봉사활동에 참여하여 세대간의 통합과 연대의식을 경험해 보는 것이 가족에게는 의미미한 활동일 것이다. 가족단위의 자원봉사활동은 자원봉사활동을 실행하는 가족구성원들에게 가정의 소중함과 건강한 사회의 밑바탕이 된다는 사실을 직접 체험하도록 해 준다. 이러한 활동은 자원봉사 대상자들에게도 더 큰 효과를 가져다주며, 가족들에게는 장기적으로 가족구성원간의 이해 및 공감대 확대에 영향을 주게되어 결국 건강한 가족 만들기에 중요한 역할을 하게된다.

## 참고문헌

- 강정희(1995), 중산층 주부의 여가에 대한 사례연구, 이화여대 석사학위논문.
- 김근조(1997), 사회봉사의 이론과 실제, 중앙공무원교육원.
- 김동배 외(1997), 전국자원봉사센터 모형개발에 관한 연구, 연세대사회복지연구소.
- 김명자,유지영(1995), 중년기부인의 사회적 지원과 생활만족에 관한 연구, 숙명여자대학교 석사학위논문.
- 김문미(1985), 자원봉사활동 주부의 가정생활만족도에 관한 연구, 동덕여대 석사학위논문.
- 김미숙(1998), 여성자원봉사활동의 활성화에 관한 연구, 단국대학교 석사학위논문.
- 김상욱(1990), 자원봉사활동의 만족도에 미치는 제 요인, 서울대 석사학위논문.
- 김성경(1996), 공공부문 자원봉사 수요개발에 관한 조사, 한국여성개발원.
- 김성이(1988), 자원봉사활동의 조직과 운영에 관한 조사연구, 한국사회복지협의회.
- 김성이(1997), 자원봉사센터 운영 길잡이, 한국자원봉사단체협의회.
- 김철수(1996), 자원봉사활동 참여에 영향을 미치는 한국 도시인의 개인적 속성, 한국사회복지학, 통권 제28호.
- 김혜경(1998), 기혼여성의 자원봉사활동 참여 판별요인, 한양대학교 박사학위논문.
- 남미애(1997), 우리나라 자원봉사활동 체계모형개발에 관한 연구, 부산대학교 박사학위논문.
- 노미혜(1986), 한국여성과 사회참여: 자원활동을 중심으로, 여성연구, 제12호, 한국여성개발원
- 노옥재(1997), 주부 자원활동에 대한 여성학적 연구: 사회복지 분야를 중심으로, 이화여자대학교 석사학위논문.
- 백종혜(1995), 주부자원봉사활동의 활성화 방안에 관한 연구, 이화여자대학교 석사학위.
- 성영혜, 정길정(2000), 21세기 자원봉사, 동문사.
- 신기영, 옥선화(1997), 중년기 주부의 가족역할 수행과 심리적 복지에 관한 연구, 대한가정학회지, 35(1), 111-128.
- 여성특별위원회(1998), 여성백서.
- 여성특별위원회(1999), 여성자원활동의 전문영역개발 연구.
- 여성특별위원회(2000), 내부자료.
- 울산광역시(1998), 여성통계.
- 울산광역시(2000), 가정복지과 내부자료.
- 울산광역시(2000), 여성정책시행계획.
- 울산대학교 사회과학연구소(1998), 울산광역시 사회복지지표 및 복지수요조사, 울산광역시.
- 유연희(1997), 고학력 주부의 자원봉사활동 활성화 방안, 대구가톨릭대학교 석사학위논문.
- 이기숙(1996), 중년기 여성의 사회활동에 관한 일 고찰, 한국가정관리학회지, 14(1), 163-176.
- 이달순(2000), 우리나라 자원봉사활동 및 자원봉사지원센터 개선방안 연구, 경희대학교 석사학위논문.
- 이성록(2000), 새로운 공동체 영역@제4섹터, 금영애드컴 · 한국사회복지협의회.
- 이윤로(1996), 자원봉사자 활용증진에 영향을 주는 요인에 관한 질적 조사연구: 지역사회복지관을 중심으로:Vol.3, pp.330-356.
- 이흥선(1998), 여성 자원봉사활동의 활성화에 방안, 대구대학교 석사학위논문.
- 이희자(2000), 고학력 기혼여성의 자원봉사 활성화 방안에 관한 연구, 대전대학교 석사학위논문.

- 임성숙(1993), 기혼여성의 자원봉사활동이 자신과 가족에 미치는 영향, 대구대학교 석사학위논문.
- 장묘옥(1992), 상담자원봉사자의 자원봉사활동과 관련된 동기에 관한 연구, 이화여자대학교 석사학위논문.
- 장상희(1988), 가족생활주기에 따른 주부의 사회관계망에 관한 연구, 한국사회학 연구, 22(여름), 61-90.
- 정무장관(제2)실(1994), 여성자원활동센터의 활성화를 위한 프로그램 개발연구.
- 정병오(1997), 사회복지조직의 효과적인 자원봉사 관리방안에 관한 연구, 연세대학교 석사학위논문.
- 조취일(1990), 한국사회복지 분야의 자원봉사행동과 관련된 개인 및 조직특성에 관한 연구, 숭실대학교 박사학위논문.
- 조취일(1990), 한국사회복지분야의 자원봉사 행동과 관련된 개인 및 조직 특성에 관한 연구, 숭실대학교 박사학위논문.
- 최인승(1999), 자원봉사센터의 자원봉사관리업무 평가에 관한 연구, 대구대학교 석사학위논문.
- 최현기(1992), 주부자원봉사자의 활용에 관한 연구, 효성여자대학교 석사학위논문.
- 통계청(1998), 한국의 사회지표.
- 한국복지연구회(1997), 현대사회의 자원봉사론, 유평출판사.
- 한국사회복지연합회(1997), 사회복지관 총람.
- 한국여성개발원(1993), 자원활동 수요개발에 관한 연구.
- 한국여성개발원(1994), 자원활동센터 운영의 실제.
- 한국여성개발원(1999), 여성자원활동의 현황과 육성방안.
- 행정자치부(2000), 시·도 자원봉사관계자 워크샵 자료집.
- Connors, R. D.(ed)(195), *The Volunteer Management Handbook*, John Wiley & Sons, Inc.
- Dempsey, N.P.(1988), *Woman and Volunteerism*
- Leticia, M.S(1975), *Woman as Volunteers: The Double Subside. Journal of voluntary Action Research*, Vol. 4. No. 3-4, 119-136.
- Kaminer, W.(1984), *Woman Volunteering*, Garden City, N.Y. : Anchor Press Doubleday & Company, Inc.
- Points of Light Foundation(1993), *Volunteer Center Start-Up Kit*, Washinton.
- Steve McCurley, Rick Lynch(1989), *Essential Volunteer Management*, VMSystem.