

## 패션 숍 실내디자인에서 미니멀리즘적 특성표현에 관한 연구 A Study of Minimalism in Fashion Shop Interior Design

이규백  
산업디자인학과

### <초 록>

실내디자인이 활발하게 이루어지고 있는 공간중에서도 상업공간은 많은 부분을 차지하고 있고 그중에서 패션 숍은 그 규모의 한정에도 불구하고 매우 많은 결과와 아주 빠르고 다양한 변화의 모습을 보여주고 있다. 이것은 패션 디자인의 고유의 특징인 유행에 민감함과 빠른 양식의 변화, 시대를 선도하는 디자인적 경향의 예시등이 그러한 패션을 충실하게 담아낼수 있는 수용공간으로서의 패션 숍 실내공간에 그에 상응하는 변화를 요구하고 있고 그것이 패션 숍의 상업적인 성공여부를 좌우하는 주요한 요소가 되기 때문이다. 많은 형태의 상업공간들 중 패션 숍은 유행에 민감할 뿐 아니라 그 본래적인 공간의 특성으로 인해 매우 표현적인 실내공간 구성수법들을 사용하고 있다.

본 연구는 국내 패션 숍 중에서 미니멀리즘적 경향을 보이는 공간을 통해 그 특성을 분석하고 미니멀리즘의 표현특성을 파악하여 정리하고자 한다. 그리하여 다양한 서구적 디자인 사조중 한부분인 미니멀리즘의 정립을 통해 오늘의 우리가 어떠한 위치에 있는가를 점검하고 세계화 조류속에서 참된 우리의 디자인적 Identity의 확립을 위한 기초를 만들고자 한다.

미니멀리즘은 시대적 상황이 혼란스럽고 그 시대의 주도적인 이념이 흔들리던 시대에 반 시대적이고 새로운 대안으로서의 예술 행위를 시도하고 많은 결과들을 보여주고 있다. 이것은 19세기초의 모더니즘의 교조적 단순함과 사상적 깊이가 결여된채 매너리즘에 빠진 인위적인 사상의 답습을 극복하고자 그 시대의 관습들을 넘어 새로운 예술로서의 모습을 보여 주었다. 미니멀리즘은 아직도 많은 예술행위속에서 그 모습을 나타냄으로 계속적인 생명력을 보여주고 있고 기술과학, 전자산업의 발전으로 예견되는 미래의 생활과 미의식, 예술적 경향을 내포하는 발전과정중에 있다고 할수 있다.

국내 패션 숍 실내디자인에서의 미니멀리즘적 특성은 공간 구성의 단순성과 그러한 공간의 단조로움을 보완하기위한 반복적인 구성수법의 사용 그리고 공간 자체를 하나의 인식의 대상으로 상징함으로써 경험자의 환경적인 인식을 강조하는 환경성이 주요한 구성수단으로 사용되고 있다.

특별히 공간의 단순성은 진열 되어지는 상품, 즉·패션제품을 더욱 강조하고 디스플레이 효과를 극대화 하기위해 대부분의 매장에서 중요한 요소로서 사용되었다. 특별히 판매공간

실내디자인 공간구성에서 중요한 사항은 공간자체의 장식성의 과다로 인해 주된 행위인 상품의 진열과 구매욕의 자극이라는 기본적인 마케팅 원칙을 심도있게 고려해야하고 따라서 미니멀리즘은 이러한 요구조건을 가진 상업공간에서 중요한 역할을 하게 되었다.

## I. 서 론

### 1-1. 연구의 목적

최근의 국내 상업공간 실내디자인은 복고주의, 지역주의, 포스트모더니즘, 해체주의, 하이테크등의 매우 다양한 형태가 혼재 되어 나타나는 경향을 보이고 있다. 또한 실내디자인에서의 한국성 혹은 한국적 정체성의 표현에 관해 많은 연구와 실제적 작업의 흔적들이 여러분야에서 구체적으로 나타나고 있다.

실내디자인이 활발하게 이루어지고 있는 공간중에서도 상업공간은 많은 부분을 차지하고 있고 그중에서 패션 숲은 그 규모의 한정에도 불구하고 매우 많은 결과와 아주 빠르고 다양한 변화의 모습을 보여주고 있다. 이것은 실내디자인이라는 영역 자체가 그 구조적 가변성과 변경의 용이성, 시대적인 변화에의 민감한 반응성등에서 건축등 인접한 관련 분야들 보다 매우 다양하고 빠른 변화를 수용하는 본질적 특성을 보이고 있는데다가 그것에 더하여 패션 디자인의 고유의 특징인 유행에 민감함과 빠른 양식의 변화, 시대를 선도하는 디자인적 경향의 예시등이 그러한 패션을 충실하게 담아낼수 있는 수용공간으로서의 패션 숲 실내공간에 그에 상응하는 변화를 요구하고 있고 그것이 패션 숲의 상업적인 성공여부를 좌우하는 주요한 요소가 되기 때문이다. 따라서 많은 형태의 상업공간들 중 패션 숲은 유행에 민감할 뿐 아니라 그 본래적인 공간의 특성으로 인해 매우 표현적인 실내공간 구성수법들을 사용하고 있다.

본 연구는 다양한 형태로 표현 되며 아주 빠른 순환의 주기를 보여 주고 있는 패션 숲 실내디자인 중 미니멀리즘적 특성을 나타내고 있는 패션 숲 실내공간의 특성을 분석하여 미니멀리즘이 현대의 패션 숲 실내디자인에서 가지는 의의와 표현특성을 찾고자 한다.

### 1-2. 연구의 범위 및 방법

한국적인 상황에서 모더니즘의 근본적인 의미에 대한 이해와 적용의 방안이 채 이루어지기도 전에 우리는 급속한 산업화, 경제화의 결과로 많은 서구적인 사조를 동시에 받아들여 제대로 소화해 내지 못하는 문제점을 가지고 있다.

건축과 실내디자인은 매우 다양하고 종합적인 주변 분야의 결집체로 표현 되어진다. 이것은 회화, 조각, 음악, 문학, 철학등 인접한 제 분야들의 융합적인 표현으로 인식된다는 것을 의미하기도 한다.

본 연구는 국내 패션 숲 중에서 미니멀리즘적 경향을 보이는 공간을 통해 그 특성을 분석하고 미니멀리즘의 표현특성을 파악하여 정리하고자 한다. 그리하여 다양한 서구적 디자인 사조중 한부분인 미니멀리즘의 정립을 통해 오늘의 우리가 어떠한 위치에 있는가를 점검하고 세계화 조류속에서 참된 우리의 디자인적 Identity의 확립을 위한 기초를 만들고자

한다.

연구의 방법은 미니멀리즘의 특성과 그 역사적 배경 등에 대한 연구를 기초로 건축에서의 미니멀리즘의 의미를 알아보고 국내 주요 실내디자인 관련 도서인 월간 인테리어와 한국인테리어 연감에 게재된 자료 중 1993년 이후 최근 5년간 설계, 시공 되어진 국내 패션 숲을 대상으로 미니멀리즘적 경향을 나타내는 패션 숲을 파악하고 그 적용의 예와 경향적 특징을 규명하고자 한다.

## II. 본 론

### 2-1. 미니멀리즘의 배경

1960년대 미국은 전례 없는 문화적 동요의 시기였다. 국제적으로는 미국을 중심으로 한 동서 냉전체제 하에서의 베트남전쟁이 한참이었고 국내적으로는 히피세대의 반 문화운동에서 볼수 있는 심각한 문화적인 분열상태가 가속화 되어가고 있는 상황이었다.

1960년대에 새로운 세대가 등장 하면서 개인의 정체성이라는 순수한 사실에서 새로운 종류의 자생적인 풍부함이 도래했다. 사회가 점차 번영 하면서 생활방식과 함께 개인적인 성장과 실험을 위한 새로운 자유가 제공되는 듯 했다. 에이브 펙에 따르면 “1964년에 이르러 수많은 항의자와 낙오자들이 대학 캠퍼스에서 나와서 큰 도시내에 있는 그들 자신의 사회에서 거주했다. 몇해가 지나면서 뉴욕의 세인트 마크광장, 버클리의 통신거리, 로스엔젤레스의 선셋 스트립, 샌프란시스코의 헤이트 애쉬버리, 시카고의 웰스, 매디슨의 마플린 거리등이 그들의 주소지로서 뿐만 아니라 그들의 영지로 변했다.” 그러나 이같은 가능성들은 개인의 삶의 완전무결함을 말로는 동의 하지만 실제의 정책과 실행에 있어서는 부정하는 상업과 관료정치상의 대중적 관습들에 의해 한계가 드러났다. 시민의 권리와 베트남 전쟁으로 인한 갈등은 공식적인 이념과 일상생활간의 일탈을 과장하여 표현 하였다. 모두를 위한 자유와 정의의 이데올로기는 인종차별에 대한 사람들의 실제경험, 여성에 대한 편견, 순종을 강요하는 교육, 과두정부등에 반감을 갖게 만들었다. 이같은 모순은 인간의 가치에 대한 필사적인 옹호와 사회정의를 위한 요구를 낳았다. 한편 집단적 여론과 행동양식을 조작하기위한 매체 메카니즘은 빠른속도로 더욱 세련 되어져 갔다. 모든 사려깊은 사람들은 사회와 자신들에게 주어진 의무에 관한 의문, 제도적 권위로 인해 불안한 세계에서 개인의 경험과 판단의 가치에 관한 문제들을 직면하게 되었다. 한 세대가 어른이 되면서 겪는 제도의 합법성에 관한 포괄적인 의심이 개별성과 주관성을 구별하는 어려움을 심화 시켰다.<sup>1)</sup>

개인적인 생활과 집단적 생활, 남자와 여자, 인격적인것과 비 인격적인 것, 허용될수 있는것과 금지된 것, 공적인것과 사적인 것, 관습과 창안, 미술과 비미술사이의 경계들은 모두 1960년대에 걸쳐 다시금 모호 해졌다.<sup>2)</sup>

산업이 발달하고 대량생산 경제가 시작되면서 미국 현대 미술은 1950년대를 품미했던 추상표현주의( Abstract Expressionism)를 뒤로 하면서, 또 하나의 새로운 예술을 등장시켰

1) Kenneth Baker, 김수기 역, '미니멀리즘', 열화당, 1993년, p.13.

2) Kenneth Baker, Ibid, p.14.

는데, 그것은 그 표현이 극히 축소, 환원되고, 산업생산적이며, 비인격적인 특징에서 오는 예술적 내용의 결여로 말미암아 미니멀 아트(Minimal Art)라는 명칭으로 불리워지게 됐다. 당시 미국화단의 지배적 노력이었던 추상표현주의가 폭주하는 초자아의 전하를 최저한으로 표현하여 관객에 호소하는 입장을 취하고, 팝 아트(Pop Art)가 문명 비판적이고 풍자적인 성격을 띠는데 대한 반동으로 미니멀 아트는 비 개성적인 아이디어와 단순하고 정확도 있는 예술로 반영 되었고 레디 메이드(ready-made)로서의 오브제(Object)를 사용하고 있다는 점에서 다다이즘에 근원을 두고 있으며, 이러한 미학의 개념은 본래 오늘날 미술의 사상과 이념의 근본을 이룬 말레비치와 뒤샹에게서 나온 것으로 볼 수 있다.

그림1. 마르셀 뒤샹, '자전거 바퀴', 1913년

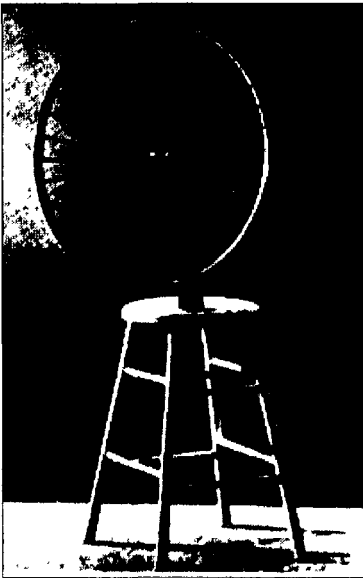


그림3. 잭슨 폴록, '푸른 깃대', 1953년

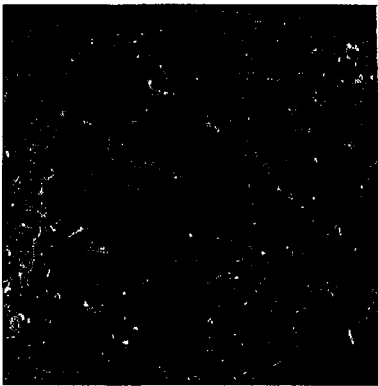


그림2. 카시미르 말레비치, 'Black Trapezium and Red Square', 1915년

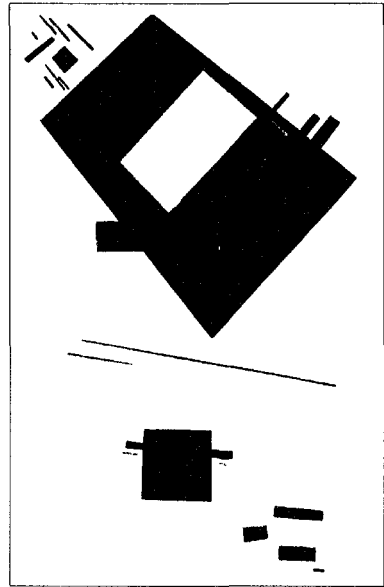
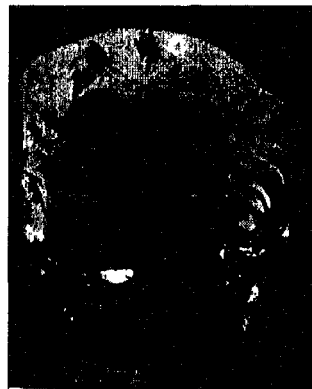


그림4. 앤디 워홀, '마릴린', 1962년



이들은 자기표현은 곧 예술이라고 하는 종래의 예술개념을 거부하는 입장에서 출발하고 있으며, 이들은 엄격하고 비개성적이며 극단적 간결성과 기계적인 엄밀성을 특징으로 하는 기하학적인 예술형태를 구성하고자 노력했다.

미니멀 아트에서 회화는 구성적인 요소보다는 감성적인 표현으로, 형태의 명료성과 화면의 질서를 추구하는 방법으로, 전시공간과 작품 및 물체 그리고 관람자 사이의 특징적인 현상으로 전개 되었으며, 회화보다는 조각에서 더 많은 조형성을 나타내고 있다. 미니멀리즘 작가들은 최소한의 도형수단으로 제작되는 조각을 추구하여 프라이머리 스트럭처를 구사한 도널드 저드, 칼 안드레, 댄 플라빈, 토니 스미스, 앤토니 카로, 솔 르윗, 로버트 모리스 등의 조각가들과 있고 잭 영거먼, 프랭크 스텔라, 진 데이비스 등의 하드에지-기하학적 도형과 선명한 윤곽의 추상회화-작가로 구분된다.

## 2-2. 미니멀리즘의 정의

미니멀리즘은 그 표현의 단순성과는 반대로 매우 다양하고 복합적인 의미로 이해되거나 설명 되어지고 있다. 그것은 1960년대에 처음으로 나타난 미니멀리즘이 일정한 기간동안의 전개 과정을 거친후 소멸 되어 간 것이 아니라 그 모습들이 아직까지 우리의 주변에서 일관되게 나타나고 있기 때문이다. 미니멀리즘은 예술의 여러 영역에서 동시에 나타났고 따라서 각각의 분야마다 그 의미 또는 특성의 규정이 조금씩 상이 하게 나타나고 있지만 기본적인 인식의 방향은 유사하다고 할수 있다.

미니멀이란 말은 오늘날 미술상의 모든 양식적인 엄격함과 관련되어 부정확하게 사용되고 있다. 현대 미술의 용어 가운데 이즘(ism)으로 끝나는 용어들 중 미래주의나 초현실주의와 같은 용어는 양식적인 문제나 이념적 문제를 위한 부호로 사용하기 위해 예술가들이 새로 만들어 냈으나, 그 이후의 대부분의 이즘은 미술가들의 처음 의도와는 관계없이 다양한 미술가들의 작품들 속에서 어떤 유사점을 부각시키기 위해 애쓰던 비평가들의 속기법에서 비롯된 것들이었다. 미니멀리즘 역시 그 한가지 예이다.

미니멀리즘은 미술상의 한 양식이라기보다는 전후 미국 미술의 행렬속에서 비평적 사고와 창안이 짧은 기간에 걸쳐 일어났던 역사상의 한 순간의 명칭이다.<sup>3)</sup> 그러나 그것은 모더니즘의 연속성으로서의 세계라는 현 상황하에서 계속적으로 반복되어 나타나고 있는 양식화되어가는 경향이다라고 말할수 있다.

1960년대초 미국을 중심으로 현저해진 경향은 형태 자체에서 서술적인 내용이 제거되고 작품은 예술상의 자기표현을 최소한으로 억제하는 것으로 작품의 색채, 형태, 구성을 단순화 하여 기본적인 요소로 환원하는 내용을 담고 있다. 사각형이나 정육면체등 단순한 형태에 일정한 시스템을 채용하여 동일단위의 반복에 의한 연속체등을 공간에 구성하는 기법을 사용한다.<sup>4)</sup>

일반적으로 미니멀리즘은 일루전<sup>5)</sup>의 극소화를 의미하는 것으로 이들은 회화의 감동성, 마티에르의 풍부함과 자기표현은 곧 예술이라는 신화를 기본으로하는 종래의 예술개념을 거부하는 입장에서 출발하고 있다.<sup>6)</sup>

3) Kenneth Baker저, 김 수기역, '미니멀리즘', 열화당, 1993년, p.7

4) Ann Ferebee, 김 경준역, '디자인 역사', 국제, 1987

5) 일루전이란 환상, 착각, 망상을 의미한다. 예술작품을 볼 때 일어나는 심적과정의 하나로 의식적인 자기착각을 뜻한다.

미니멀리즘을 매우 다양한 용어로 대신하여 불리어지는데 그것은 원어의 뜻을 그대로 표현한 최소미술, ABC Art, 프라이머리 스트럭처(Primary Structure), 특수 오브제(Specific Objects), 체계적 회화(Systemic Painting), 환원예술(Reductive Art), 부정적 예술(Rejective Art), 차가운 예술(Cool Art), 제3의 흐름(The third stream), 후기 기하학적 구조(Post Geometric Structure), 실존의 예술(Art of the Real)등으로 불리운다. 이같은 명칭들의 몇몇은 1960년대 미국과 영국의 미술에서 하드에지(Hard edge)라는, 새로운 경향의 감수성을 정의하려는 의도로 기획된 전시회들의 제목으로 쓰였다.<sup>7)</sup>

존 그래함은 오늘날 이 말이 쓰이고 있는 용법과 대단히 상이한 목적에 따라 1937년 처음으로 이 말을 하나의 미술용어로 제창했다. 러시아 태생이면서도 러시아에 비 동조적이었던 그는 파리에서 발표한 미술의 체계와 변증법 System and Dialectics of Art이라는 논문에서 “미니멀리즘은 추상화의 과정에서 회화의 궁극적이고 논리적인 종착점을 발견하기 위해 회화를 최소한의 요소로 환원하고 있다. 회화는 순수하게 단일한 화면으로 시작된다. 그리고 만약에 어느 누가 무한히 계속 작업한다면, 그것은 순수하게 단일한 화면(검은색)으로 다시 돌아가게 된다. 그러나 동시에 그것은 지금까지 겪은 경험과 과정에 의해 풍부해진다.”라고 정의하였다.<sup>8)</sup>

1965년 비평가 바바라 로즈(Barbara Rose)는 Art in America에 소개된 ABC Arts에서 미술운동 차원에서 그 이름을 기술 하지는 않았지만 그녀는 최소한으로 줄이는 미술을 지칭했고 1960년대말에 이르러 미니멀리즘은 일반적으로 사용 되었다. 그것은 회화와 조각을 본질적인 것 즉 기하학적 추상화의 본질로 환원시키는 것을 의미한다.

그는 또한 다음과 같이 미니멀리즘 작품에 대해 설명하고 있다. “모든 개인의 제작물 속에서 심리적 상태나 형식은 조심스럽게 제거 되어진다... 많은 노력이 최소까지도 제거하는 일에 기울어졌다.”

그는 또한 Clement Greenberg는 이미 현대 조각에서의 주요 방향 중의 하나가 감소시키는 것이라는 것을 예언했다고 부언한다.<sup>9)</sup>

미니멀리즘이 비평적으로 존경할만한 것으로 된 것은 리하르트 불하임이 1966년 발표한 미니멀 아트Minimal Art라는 에세이를 통해서였다. 그는 앤디 워홀과 로이 리히텐슈타인이 했던것과 같은 미리 제조된 것을 차용한 이미지의 배열과, 도널드 주드와 로버트 모리스가 작업했던것과 같은 원래의 작품들을 조립하는 하청산업의 미술전략을 서로 구분했다. 그는 이들 양자의 실행 방법을 완제품의 미술내용을 최소화 하는 하나의 수단으로 보았다.<sup>10)</sup>

이 용어는 명확히 두가지를 함축하고 있는데 각기 그 자체의 역사적 반향을 지닌다.

첫째, 미니멀리스트라는 용어는 추상적이며 또한 간단한 장식적 세부 묘사 마저 결여된 미술로서 1960년 이후에 만들어진 조각이나 삼차원적 작품의 미술을 지칭한다고 볼수 있다. 이러한 작품들에서는 기하학이 강조되고 표현적 기법은 회피 되었다. 이러한 경향의 작품들의 미술사적 계보에는 카시미르 말레비치와 알렉산드르 로드첸코와 같은 러시아 작가들의 작품들에서부터 말년에 미국에서 살았던 피엣 몬드리안, 요셉 알버스의 작품들에

6) 세계미술용어사전,중앙일보,1989,p144

7) Phyllis Tuchama, "Minimalism and Critical Response", in: Art Forum, 1977, p.27.

8) Kenneth Baker, 김 수기역, '미니멀리즘', p.17.

9) Phyllis Tuchama, "Minimalism and Critical Response", in: Art Forum, 1977-5, pp.27~31

10) Kenneth Baker, 김 수기역, '미니멀리즘', 열화당, p.17.

이르기까지의 절대주의 작가들, 데 스틸 그룹, 구성주의 작가들의 추상회화와 조각들이 포함된다. 도날드 주드, 론 블레이크, 토니 스미스 같은 미술가들의 작품은 이러한 경향을 나타내고 있다.

둘째, 미니멀리스트의 또다른 의미는 가공되지 않은 재료 내지는 발견된 오브제와 거의 구별되지 않는 사물, 다시 말해서 비 미술적인 것과 최소한도의 차이밖에 보이지 않는 사물을 미술로서 제시하는 칼 안드레, 단 플래빈, 로버트 모리스 같은 사람들의 경향을 지칭한다. 이 같은 유형의 작품들에 대한 역사적 근원에는 마르셀 뒤샹의 발견된 오브제로서의 레디 메이드와 콘스탄틴 브랑쿠지의 조각이 포함 되어 있는데 이들의 작품은 그들 이전에는 어느 누구도 해내지 못한 미술의 한계를 시험하고 있다.<sup>11)</sup>

팝 아트가 뒤틀리고 통속적이며 화려하고 냉소적인 반면, 기본적으로 삼차원 미술의 형식을 취하는 미니멀리즘은 냉정하고 철학적으로 엄격하며 적어도 처음에는 유희과 오락에 대하여 단호히 반대했었다.

결론적으로 미니멀아트에의 본뜻은 인간 및 외계의 어떤 형태를 추상화해서 얻어낸 집약이라기 보다는 세상의 어떤 미소한 물건이건 거대한 유기체건간에 원소처럼 궁극적으로 남게되는 본질적인 요소 또는 본질개념에 대한 관심을 표명하고 이것을 개념적, 가설적으로 제시해 보려는 시도이다. 이러한 관심은 결과적으로 형태나 색채외에는 아무것도 아닌 상태로 환원시키게 되며 그 자체 이외에 아무것도 의미하지 않는것을 증명하게 된 것이다.<sup>12)</sup>

## 2-3. 미니멀리즘의 특성

### 2-3-1. 예술에서 미니멀리즘의 특성

미니멀리즘은 1960년대의 건축적 공간 내지 환경을 창조한 조각, 그림의 짜임새에 수학적 체계를 토대로 삼고 있는 회화, 변형 캔버스와 관련된 회화 등의 경향들과도 밀접한 관계를 맺고 있었으며, 평면성을 강조하고, 보는 사람의 직접적이고 순수한 시각적 반응을 위해서 회화적 접근보다는 기하학적이고 단순한 형태와 선 그리고 강렬하고 변화가 없는 산업적인 색채를 사용했다. 그들은 추상표현주의 색면 추상화가인 바넷 뉴먼과 에드 라인 하르트의 침착하고 감정을 나타내지 않는 작품에서 영향을 받았다.

일반적으로 모더니즘 미술의 가장 큰 특징으로는 전통적인 시각예술의 인습부정, 회화의 평면성과 관련된 일루전의 탈피, 매체 자체의 해방, 회화 대상에 대한 과학적 인식의 지속적 추구를 들 수 있는데, 모더니즘 미술이 발전해 오는 과정에서 미니멀리즘은 모더니즘 미술의 이러한 형식적 순수주의 특성을 극단적으로 실행하고 자기 환원적 성격을 그 극한대까지 실현함으로써 모더니즘의 정점을 이루었다고 할 수 있다.

미니멀리즘은 단순성, 동어 반복적인 성격, 물체성, 전체성, 강력한 단일성 등을 그 환원적 특성으로 한다. 환원적 특성에 의한 원형, 장방형, 입방형, 원통형 등의 기본적인 형태에 의한 작품표현 방식은 미니멀리즘이 왜 프라이머리 아트(Primary Art)로 불리는가에 대한 적절한 설명이 되어준다. 이는 비 재현적 예술을 지향하는 모더니즘 회화의 이상과 맞

11) Kenneth Baker, 김 수기역, '미니멀리즘', 열화당, p.8-9

12) 계간미술 Art Book 3, '현대미술용어사전', 계간미술사, p.63

물리, 공통의 이상인 조형 요소의 순수성을 추구한다. 순수성에 대한 집념은 형태의 순수성과 색채의 자율성을 뜻하며, 이러한 요소들을 순수하게 들어내려는 노력은 결국 추상의 방법으로 전개되어 왔다.

전통적인 미술의 시각에 소용되었던 많은 요소들이 절대적인 것이 아님을 보였고 이는 결과적으로 예술의 본질, 예술 체험의 본질로 향하는 시작을 열게 된 것이라고 할 수 있다.<sup>13)</sup>

대부분의 미니멀 조각과 회화는 한 가지 의미에서 철저하게 모더니스트(Modernist)적이다. 즉 그것은 예술적 체험에 대한 사고가 사람들이 세계에 대해 결론을 이끌어 내는 방법을 바꿀 수 있다고 가정한다. 또한 그것은 어떤 미술 대상의 내부보다는 미술 대상의 물리적 배경이나 관찰자의 반응이라는 미술 대상 외부에 내용을 두는 경향이 있다.<sup>14)</sup>

거시적 측면에서 미니멀리즘은 현대문명이 가지는 존재의 형이상학적인 취향이 액면 그대로 노골화 되고 극단화된 미술의 국면이며, 미시적 측면에서는 그러한 것을 받아들인 미술가들의 미의식이, 작품속에서 감정과 생각이라는 주관적인 것을 그대로 드러내지 않고 그 대신 사물의 정체를 직접 제시하려는 욕망, 즉 탈주관성의 특징으로 전용된 것이다.<sup>15)</sup>

미니멀리즘 미술가들은 사람들로 하여금 유쾌하게 미적 몽상에 몰두하도록 만들기 보다는 사람들로 하여금 바닥을 파헤치도록 함과 동시에 미술의 차가운 지각적 사실들에 대면하도록 만듦으로써 그 같은 대조를 제공하려고 애썼다. 그들에게 있어서 직접적인 통찰력은 일종의 절대적인 것이었다. 다시 말해서 현존하는 어떤 것에 시선을 고정시키는 것에 상당하는 개념적인 또는 중재적 위치에 있는 등가물은 있을 수 없다는 것이다. 이것은 뒤샹의 태도와 결정적으로 다른 점이다. 미니멀리즘 작가들은 뒤샹의 레디메이드에서 함축하고 있는 것을 수용한다. 즉 우리는 어떤 것도 합법적으로 미술이라는 사실이 입증될 수 있는 환경 속에서 살고 있다. 그러나 그들은 미술 대상의 정확한 물리적 실재에 대한 뒤샹의 무관심 또는 몰하임의 무관심에 대해 같은 생각을 가지고 있지는 않다. 뒤샹은 상실된 본래의 레디메이드를 다시 복제하여 그것에 권위를 부여하는 복제물에 대해 전혀 양심의 가책을 느끼지 않았다.

로버트 라이만과 리차드 세라의 경우, 또는 도날드 주드나 헤바 헤세의 경우처럼 서로 다른 작가들에게 있어서 미술작품의 의미를 그것의 물리적 실재에서 취할 수는 없다. 주드가 자신의 작품에 대해 한 이야기처럼, “당신은 모든 종류의 복제안에서 그것에 관해 생각할 수 있다. 그렇지만 그것이 명확해질 때까지 그것은 아무것도 아니다.”<sup>16)</sup>

미니멀리스트들은 재료의 연속이나 그들을 결합하는 방법에 있어 의도적으로 조작된 형태의 내부성을 부정했으며, 오히려 형태(Form)에 관심을 가졌다. 1960년대 중반 이후의 미국의 미니멀 아티스트들의 사고는 현대미술의 모든 영역에 광범위하게 자리잡고 있다.

미니멀리즘은 작품의 전개에 있어서 4가지의 구조적 특성으로 구분될 수 있다. 첫째, 탈허상화를 위한 시도로서, 있는 그대로의 사물의 명료함을 드러내는 순수한 내적 세계로 초점을 맞추어 3차원의 물체성을 띤다. 둘째, 상관구조(Relation Composition)를 피하여 중성화 시키려는 의도로서 반복성을 띤다. 셋째, 최소한 어떤 형태의 내부를 그들 의미의 근원으로 받아들이기를 거부한 단일성을 가진다. 마지막으로 미니멀리즘은 공간적 확장과 환경적 상황을 이용하여 관람자로 하여금 주위환경을 인식하게 함으로써 스스로의 존재를 확인

13) 김 민수, '모던 디자인 비평', 안그래픽스, 1994

14) Kenneth Baker, 김 수기역, '미니멀리즘', 열화당, p 20

15) 김 복영, '현대미술연구', 정음문화사, 1985

16) Kenneth Baker, 김 수기역, '미니멀리즘', 열화당, 1993, pp.21-23



하게 만드는 계기를 마련한다.<sup>17)</sup>

이상의 특성을 설명하면 다음과 같다.

### ① 단순성

시지각형태를 탐구할 때 형태지각의 주체인 인간의 시각 기능은 지각 과정속에서의 판단에 따라 대상의 특성을 파악하고 추출해 낸다. 단순성은 요소적인 간결한 성격과 함께 그 의미에서는 많은 것을 내포하기도 한다.

형상 구성상의 질서는 단순성을 증대시킬 뿐 아니라 인간의 시지각이 대상의 형식을 좀더 통일된 인상으로 받아 들일수 있도록 도움을 준다. 질서가 결여된, 형태의 표현성을 추적할수 없고 무질서하게 배열된 형태들의 형식구성에서는 의미를 가려낼수가 없다. 질서는 복잡성 또는 단순성의 차원이 아니며 조직화된 형태는 단순하게 보이는 것이다. 인간의 시각 또한 잘 조직화된 형태에 대한 지각적 선호도를 가지고 있다.<sup>18)</sup>

단순성에 관하여 로버트 모리스는 "형태의 단순성은 반드시 경험의 단순성과 일치하지는 않는다. 단일형태는 관계를 약화시키지 않는다. 단일형태는 관계성에 질서를 부여한다. 만약 이러한 단일형태의 탁월하고 신성한(Hieraric)성질이 불변한다면, 크기, 비례 등의 모든 특수화된 관계성들은 그것에 의해 소멸되지 않을 것이다. 오히려 그 관계성은 더욱 밀착되고 독특한 성격을 가지게 될 것이다. 이 유일하고 매우 중요한 조각적인 가치-형(形)을 더 훌륭하게 통일시키고 조각의 다른 본질을 통합함으로써 확대시킨다는 것은 한편으로는 과거 조각의 외형적 형태의 복합적인 굴절된 형태를 통합하는 것이고, 한편으로는 조각의 새로운 한계와 새로운 자율성 두 가지를 성립하게 된다는 것을 뜻한다."<sup>19)</sup>라고 주장 하였다.

루돌프 아르하임은 "절대적인 면에서 한 사물이 적은수의 구조적 형상으로 구성될 때 단순하고, 상대적인 면에서는 한 사물이 가능한 한 가장 작은 수의 구조적 형상을 가지고 복잡한 물질을 조직할 때 단순성을 가진다."<sup>20)</sup>고 하였다.

도널드 저드는 "단순한 형태로 하라. 그러면 그것이 질서를 가지게 된다"고 하였다. [그림5. 참조]

### ② 단일성

미니멀리즘은 체계적 모양을 나타내는데 있어서 입방체를 사용함과 더불어 모든 은유적인 의미를 제거한 뚜렷한 사각형을 그대로 사용면서 중성적이고 물개성적인 작품을 펼치는 것으로 오브제 개념을 입방체 이상의 폭 넓은 개념으로서 확장시킨다.

사용된 수단을 최소한으로 하여 초점을 명석함 그 자체를 제시하는 방법을 사용하고 대상의 제출에 있어서 가장 직접적으로 사용되어질 수 있느냐 하는 것을 조준하기 위하여 취급된 인자의 수를 최소한으로 하였다.

미니멀리스트들은 어떤 형태의 내부를 그들 의미의 근원으로 받아들이기를 거부했다. 과연 이 비내부성의 세계란 무엇인가?를 발견하는데 무엇을 의미하는가라는 그들의 개념은 비내부성적 사고에 의해 어떤 물체의 중심에 주저 앉거나 은유적으로 생명을 가져다주려는 어떤 미학적 가설을 만드는 것을 제거하려는 현상학적 방법을 취한다.

17) 하 민수, '미니멀리즘의 의미와 그 특성에 관한연구', 홍대 석론, 1986, pp29-31

18) 정 용도, '아른하임 예술심리학에 있어서의 공간개념도', 홍대석론, 1989, p.10

19) Robert Morris, 'Note on Sculpture', A Critical Anthology, p.228

20) 루돌프 아르하임, 김춘일역, '미술과 시지각', 기린원, 1992, p.41

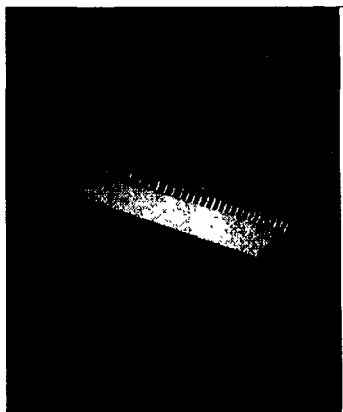


그림5. 도널드 주드, '무제',  
1963년



그림6. 로버트 모리스, '무제',  
1966년

미니멀 작가들의 야망은 구조를 심리적 공간의 사적 자유로 모방하는 것이 아니라 작품의 근원을 그 물체에 바깥쪽에다 재 위치시키는 것이다. 그럼으로써 작품에 있어서의 허구적면을 일소하고 모든 선입견과 상징과 내부적 의미들에 대해 괄호를 씌으로써 보다 선명하고 투명한 상태의 세계를 있는 그대로 제시하려고 하는 의지를 나타낸다.<sup>21)</sup>

일루전을 최소화 하여 일체의 심리적, 은유적, 상징적 요소들을 제거하려고 하는 의도는 주관에 의해 부여된 허상을 배제하고 세계를 오직 대상으로만 파악하려는 자각에서 출발한다. 이것은 어떠한 대상을 재현 하려는 수고나 추상적 개념을 표현 하려는 노력을 중지시키고 근원으로 환원함으로써 보다 선형적 체험의 순수하고 투명한 경험세계로의 접근방식이라 볼수 있다. [그림6. 참조]

### ③ 반복성

미니멀리즘의 모순의 원리인 수사학적 형태는 반복으로 나타나는데 이것은 무존재와 미학적 시리즈, 기계적인 원리에 바탕을 두고 있다. 논리적으로 결정된 중심이 있다거나 내적인 것으로부터 지시된 외면상의 표현이 있지 않은 특성을 찾고자 할 때 그것을 실현시키는 한가지 방법으로서 반복성을 들 수 있다. 이것은 가령 공장에서 마구 찍어 대는 대량생산의 경우처럼, 모든 상품이 동일한 크기와 모양을 갖으면서 그것들 간의 어떤 계층적 관계가 허용되지 않는 특징과 견줄 수 있는 것이다. 이런 각 상품 즉 물체들에 의해 필요하게 되는 구성상의 순서를 찾는다면 그것은 반복이나 계속해서 단순히 이어지는 과정의 순서와 같은 것이라 볼 수 있겠다. 미니멀리즘 작가들은 상관구조를 피하기 위한 한가지 방법론으로서 위에서와 같은 특성을 지니는 단순한 의미로의 반복을 택한다.

이와같이 미니멀 작가들에 의해 취급된 접근 방식의 특징은, 반복되는 구조 속에서 어떤 상징적 요소로서의 그것이 갖는 가능성으로부터 물체를 탐구하는 것이라 할 수 있다.

대량 생산에 따른 그 기성품 즉 요소들간에 일정한 모양이나 크기에 그 어떤 계층적 차별이 있지 아니한 동등한 관계의 반복성을 발견하는 것이다. 그리하여 미니멀 작가들은 서로 관계되는 구도로부터 피하는 방법으로 그 각 요소들을 이용한 반복성을 펼치게 된다.

21) 하 민수, '미니멀리즘의 의미와 그 특성에 관한연구', 홍대 석론, 1986, pp29-31

미니멀 작가들은 평면에서 혹은 조각의 배열에서 그리고 행위에 있어서의 반복성을 통하여 서로 관계되는 구성을 피하고 특정한 부분에 대한 강조나 논리적 결론이나 결정 없이 어떤 요소를 연속적으로 반복한다. 그리하여 중심 혹은 초점의 개념을 파괴하는 의지를 표현하여 새로운 방법론을 제시하게 된다.<sup>22)</sup> [그림7. 참조]

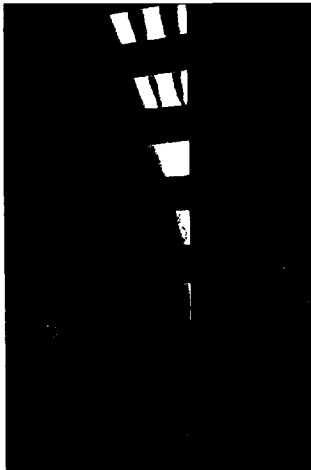


그림7.도널드 쥬드, '무제', 1972년      그림8. 안소니 카로, '붉은 색 얼룩', 1966년      그림9. 로버트 스미드슨, '나선형 방파제', 1970년

#### ④ 환경성

환경성에 관한 미니멀리스트들의 사고는 그 용어의 함축적 의미를 생각할 때 매우 모순적인 개념으로 보여질수도 있다. 그러나 근본적인 인식의 근거는 지구를 하나의 동일한 공간 개념 즉 단일한 대상으로 보는데서 시작 된다.

환경적 공간에서의 구심적인 작품을 대할 때 관람자는 주위 환경을 의식하게 되고 작품과 더불어 있는 관람자 자신의 존재를 의식한다. 작품과 관람자의 대등한 관계는 곧 인간의 주위 환경에 대한 인식을 재확인하게 되는 것으로써 발전하게 된다. 이러한 환경적 구조로서의 확장은 다양한 방법으로 펼쳐지게 한다. 작품의 스케일이나 비례를 통해 대상에 대한 관람자 스스로의 형태에 대한 지각으로부터 스스로의 존재를 발견하는 방법이나 실내 공간의 특수한 분위기를 조성하거나, 연속적인 반복을 통해 환경화하려는 것 등으로 전개된다. 참여자가 그 안에 들어가면 그의 시각적 기억은 위치의 변경과 함께 끝없이 굴곡 된다.<sup>23)</sup>

대립과 변형을 통한 환경을 다루며 그것을 통해 형태의 지각을 공간의 개념으로 변형시킴으로써 관람자의 적극적이고 활동적인 참여도 유도한다.

에리너 그린(Eleanor Green)은 전시회 카달로그 서문에서 "내용의 역할을 한 일종의 스

22) 하 민수, '미니멀리즘의 의미와 그 특성에 관한연구' 홍대 석론, 1986, pp29-31

23) Howard J. Smagula, Currents Contemporary Directions in the Visual Arts, Prentice-Hall, 1983, p.144

케일은 크기와 비례로서 그저 간단한 문제는 아니다. 그것은 형태들이 그것의 물리적 한계 점을 넘어 팽창되고 지속되며 나타나는 방법으로서의 한 기능이며 그 주변의 공간에 적극적으로 영향을 미치며 압박한다. 둘러싼 공간속으로 이러한 형태들의 침입과 건축물의 상호작용은 구조물의 전후 관계속에 놓여 그것들이 자리 잡고 있는 관람자로 하여금 의식하게 만든다.”<sup>24)</sup>라고 말 하였다.

우리는 우리가 주목하는 것만을 보게 된다. 주목한다는 것은 선택하는 행위이며 이 행위의 결과로 우리에게 보이는 것은 비록 우리의 손이 미치지 못하더라도, 우리 촉감의 범위 안에 들어오게 된다. 어떤 사물을 촉감한다는 것은 그것과 우리 사이에 어떤 관계를 맺어 주는 것이다. 우리는 절대 단지 하나만을 주목하지는 않는다. 오히려 우리는 항상 사물들과 우리사이의 연관성을 주목한다. 우리의 시각은 지속적으로 가동되어, 지속적으로 움직이며, 지속적으로 사물을 포착하여, 끊임없이 우리의 현재성을 구축한다.

작품 제작에 있어서 실내 전체를 특수한 환경으로 만들며 관람자를 그러한 환경의 분위기에 참여케 하는 것은 미니멀리즘이 추구하는 3차원의 미술이 새로운 공간 차원의 확장으로서의 발전을 나타내는 것이라 볼 수 있다. 대립과 변형을 통한 환경을 다루며 그것을 통해 형태의 지각을 공간의 개념으로 변형시킴으로써 관람자의 적극적이고 활동적인 참여도 유도한다. <sup>25)</sup> [그림8. 9. 참조]

■ 예술에서의 Minimalism의 특성

Minimalism의 구조적 특성	Minimalism의 표현 특징	비 고
단순성	<ul style="list-style-type: none"> <li>• 직사각형과 입방체 재료의 속성강조로 물체성 강조</li> <li>• 본질로의 리얼리티</li> <li>• 감각 조직화의 법칙</li> </ul>	<ul style="list-style-type: none"> <li>• 사물의 본질과 현상학적 본질</li> </ul>
반복성	<ul style="list-style-type: none"> <li>• 부분의 평등성, 반복 등의 형태, 부분보다 전체가 중요</li> <li>• 물체 상호간의 관계, 질서, 배열 중시</li> </ul>	<ul style="list-style-type: none"> <li>• 순수형태의 본질적인 면의 의장화</li> </ul>
단일성	<ul style="list-style-type: none"> <li>• 특색없는 건조한 표면</li> <li>• 비내부성</li> <li>• 일루전의 최소화</li> </ul>	<ul style="list-style-type: none"> <li>• 순수하고 투명한 경험세계로의 접근</li> </ul>
환경성	<ul style="list-style-type: none"> <li>• 일체의 요소가 지닌 의미나 역사성의 거부</li> <li>• 자연 재료보다 공업용 소재 선호</li> <li>• 작품과 관람자의 관계성 중시</li> <li>• 관람자의 적극적이며 활동적 참여유도</li> </ul>	<ul style="list-style-type: none"> <li>• 형태의 지각을 공간화</li> </ul>

24) Gregory Buttcook, 'Introduction in Minimal Arts', N.Y. Dutton paperbacks, 1968, p.25

25) 하 민수, '미니멀리즘의 의미와 그 특성에 관한연구' 홍대 석론, 1986, pp.35-36

2-3-2. 건축에서 미니멀리즘의 특성

건축은 실내공간의 형태를 결정하는 기본적이며 필수적인 요소이다. 산업과 기술의 발달로 인한 거대공간의 등장으로 인해 건물의 외피로서의 건축디자인과 내부공간 구성의 수단으로서의 실내디자인의 전문적인 분리과정은 필연적이지만 그 근원의 동일함은 간과 될 수 없는 조건이다. 따라서 건축 디자인에서의 미니멀리즘적인 특성의 파악은 곧 실내디자인에서의 미니멀리즘의 특성규명에 결정적이고 기본적인 바탕이 된다고 할수 있다.

홍 재승은 현대건축에서 미니멀리즘의 의미와 형태적 특성에 관한 연구에서 미니멀 건축의 유형을 첫째, 단순하고 커다란 정형화된 형태속에서 조각적 가치를 커다란 스케일로 표현 하고자 하는 것, 둘째 재료에 대한 이해와 기술적 디테일에 대한 해결을 중점으로 한 것, 셋째 내부공간의 단순성과 공허성에 관심을 둔 것으로 구별하였다.<sup>26)</sup>

현대 미니멀 건축은 단지 모던 건축의 이상을 반영하는 것이 아니라 물성에 대한 기능주의의 거부와 감각적 즐거움의 거부 이상을 넘어서 재료자체의 본질에 대한 극단적인 추구하고 동시에 개인의 지역적 배경을 바탕으로 새롭게 나타나는 건축인 것이다. 현대의 혼란한 상황에 대해 복잡한 이론과 방법을 통해 자신의 이론을 나타내려는 건축가에 있어 이러한 현대의 문화적, 철학적 양상들의 본질을 위해 역으로 극도의 단순함과 엄격함속에서 건축행위를 하는것이다.<sup>27)</sup>

미니멀리즘을 모더니즘적 특성과 비교하면 다음과 같다.<sup>28)</sup>

시대적 구분		형태적 특성
근대건축	아돌프 로스	<ul style="list-style-type: none"> <li>●장식과 최악</li> <li>●무장식은 정신적인 힘의 상징</li> <li>●입방체의 볼륨</li> <li>●회반죽 마감,대칭법에 의한 입면</li> <li>●단순한 개구부</li> </ul>
	르꼬르뷔제	<ul style="list-style-type: none"> <li>●근본적인 기하학적형태</li> <li>●비례의 중요성</li> <li>●재료와 구조의 추상화</li> <li>●큐빅의 진실성과 입방체</li> </ul>
	미스 반 데로에	<ul style="list-style-type: none"> <li>●Less is More</li> <li>●철과 유리 사용</li> <li>●본질로 환원</li> <li>●순수한 형태</li> <li>●개방적 공간,명쾌한 구조</li> </ul>
현대건축	미니멀 건축	<ul style="list-style-type: none"> <li>●건축의 근원적 주제로 복귀</li> <li>●재료의 본질에 대한 극단적인 추구</li> <li>●간결한 디테일</li> <li>●기하학적 단순성과 엄격성</li> <li>●극도의 폐쇄성과 개방성</li> <li>●반복성</li> <li>●재료의 비물질화,비물질화</li> </ul>

26) 홍 재승, '현대건축에서 미니멀리즘의 의미와 형태적 특성에 관한연구', 홍대석론, 1996, p.69

27) 이 관희, '현대건축에 표현된 벽의 의미변화에 관한 연구', 홍대석론, 1995, p.63

28) 홍 재승, Ibid., p.73

일반적인 건축의 형태분석 방법을 사용하면 미니멀리즘적인 건축의 형태적 특성은 요소적 특성, 의미적 특성, 구성적 특성으로 분석 되어질 수 있다. 요소적 특성을 면적요소, 매스, 표면에 나타나는 특성을 기초로 하여 분석하면 재료의 비물질화, 비물성화, 면과 표면의 순수성으로 나타나고, 의미적 특성은 건축공간의 의미와 형태를 고려할 때 지역성의 시적 표현과 대비적 재료의 사용, 그림과 배경의 반전 효과로 공간을 추상화 하려는 공간의 극대비성이 있다. 그리고 구성적 특성으로 보면 기하학적 단순성과 엄격함, 극도의 폐쇄감과 개방감으로 표현 될 수 있다.<sup>29)</sup>

### ① 재료의 비물질화와 비물성화

비물질화 현상은 건축의 기본적 구성재료와 관련을 가지고 있으며 크게 투명한 재료와 불투명한 재료로 나누어진다. 재료의 불성, 질감 또는 표면의 의미에 의한 물체사이의 긴장과 이를 통한 표면과 내외부의 상호관계성은 점점 더 중요하게 나타난다. 이러한 재료의 이미지에 대한 비물질화는 인지의 조작을 통해 물질을 제어하게 된다. 이는 현대 기술에 의해 열려진 가능성을 탐구하는 것이다 이러한 것을 통해 과거의 항구성에 의한 물질성이 아닌 순간적이면서 변화하기 쉬운 비물질화를 시도 하는 것이다.

미니멀 건축의 투명성은 모더니즘의 기능적이고 역사성을 바탕으로 한 새로운 재료의 사용이라는 것 이상의 의미를 가진다. 즉 복합화의 도시구조속에서의 감정이입이 비물질화 단계에 다다르게 되는 것이다. 근대의 즉물관에 따르면 재료는 속성자체를 외부에 표현해야 한다. 이에 반해 현대 미니멀 건축의 양상은 장식적이면서도 혼성적인 즉 재료의 물성을 비물성적으로 바꾸어 버리는 재료의 사용이 나타나는 것이다. 현대의 재료에 대한 비물질화는 과거와 같이 더 이상 죄악시 되지 않는다. 재료의 사용은 현대의 표현수법에 있어 잠재력 있는 표현방법이 된다.<sup>30)</sup>

### ② 면과 표면의 순수성

면과 표면의 순수성은 그 물성이 가지는 자체의 환원적인 성격을 강조하는 것으로 면성 이상의 공간의 상징성과 공간의 적막함을 표현 한다. 그리고 자연과 인공의 강렬한 대비를 통해 주변의 환경과 건축공간과의 조화를 이루며 순수한 표면과 색채, 질감, 두께의 활용이 미니멀 건축의 형태적 특성으로 작용한다. 면은 구조적 요소로 구조 자체의 직접적 효과를 나타낼뿐 아니라 그 위에 구축된 실제적, 부가적 요소들의 효과와 조화하여 건축의 형태와 성격을 결정하는 조형상의 기능도 갖는다.<sup>31)</sup>

미니멀 건축에 사용되는 색채의 순수성은 거대한 매스적 중량감을 표현적 경량화로 만들거나 색채를 통한 공간의 연결과 연속성을 이룬다. 그리고 풍부한 빛과 함께 공간을 경쾌하게 보이도록 하거나 공간의 확장, 공간의 여과를 나타내기도 한다. 색은 밝음, 명랑함 그리고 하나의 단위체와 결합하는 의도로 사용 되었으며 장식체계의 추상성을 통해 양식의 거부를 의도한 것이다.

### ③ 공간의 극대비성

건축물을 인지할 때 우선적으로는 형태를 지각하게 되고 그 다음에 그 대상에 발생된

29) 홍 재승, '현대건축에서 미니멀리즘의 의미와 그 형태적 특성에 관한 연구', 홍대석론, 1996, p.74

30) 홍 재승, Ibid., p.76

31) Sigfried Giedion, '공간, 시간 그리고 건축', vol.1, 1979 pp.23-26

나머지 공간 즉 여백을 인지하게 된다. 동시에 빈 공간 자체가 어떤 물체로 인지 되는 것은 공간 역시 깊이와 폭등으로 부피화 할수 있기 때문이다.

미니멀 건축에서는 비 물질적인 공간과 오브제 요소가 대비적으로 배열, 조합된다. 이것은 구축적 요소외에 제2차적 요소인 주변의 자연환경 또는 건축공간의 오브제와 중요한 관련을 가진다. 빛과 그림자의 적절한 사용을 통해 공간의 적막감과 동시에 자연과 인공의 강렬한 극 대비성을 이룬다.

#### ④ 지역성의 시적 표현

미니멀 건축에서는 근원에 대한 개념으로 디자이너의 경험, 상황 그리고 오래 지속된 문화적 코드에 의한 면성과 폐쇄적인 공간의 성격, 텍스처등이 추상적 공간화 된다.

토착 건축가들은 지역적인 재료를 사용하여 단순하고 직선적인 형태를 만들었고 미니멀리스트들에게는 시각적인 추상성과 형태적인 단순성이 진보된 생산방법과 20세기의 기계적인 특성을 명료하게 하는 일종의 상징이었다. 아주 다른 관심 사항으로부터 도출된 이러한 특성에도 불구하고 토착적인 건축과 미니멀리스트들의 건축물은 형태와 표면의 일반적인 미학을 공유하고 있다. 비대칭성 또한 양쪽의 구성적 형태이기도 하다.

서정적 단순성은 지역성과 풍토에 영향인자를 가지고 있고 적합함에서 전형적인 형태요소가 되기도 한다.

#### ⑤ 기하학적 단순성과 엄격성

미니멀 건축의 평면과 입면은 기하학적 단순성과 엄격성을 바탕으로 구성되고 하나의 결정성을 가지는 단일 형태나 패턴화된 배치로 나타난다. 기하학을 기본으로 하는 컴포지션 설계 방법론은 정형 또는 좌표에 의한 선들이 상호 관입하며 부가 또는 삭제 되는 공간을 만든다. 기하학 자체의 운동감과 방향성은 공간을 더욱 다이나믹하게 만들며 깊이감을 동반 하게 된다. 시각적인 흐름으로 나타나는 공간 지각은 구성적 설계기법의 매우 중요한 부분이며 그것의 순수성을 보호하기 위한 방법으로 재료의 순수성과 장식의 배제가 따르게 된다.

근대건축이 정제된 단순성을 지향함으로써 다양한 요구사항들을 단순하고 정형적인 형태들로 정화해 나간 반면 현대 건축은 이러한 전반적인 단순성을 유지한채 비 정형성과 복잡성을 허용한다. 한,두가지 재료로 이루어진 단순성으로의 통합된 복합적인 평면이나, 정형성 속에서 나타나는 픽처레스크적 윤곽등은 복합적인 세부를 지닌 단순한 이미지를 나타내며 작품의 흥미를 주기 위해 사용되는것이다.<sup>32)</sup>

미니멀 건축의 매스와 공간에 접근해가는 방법중 원형, 정육면체, 삼각뿔, 원통등의 가장 근본적인 형태로 향하는 결정체와 같은 순수한 단일성을 보인다. 이런 형태는 기능적 해석의 가능성과 동시에 단순한 오브제로서의 모뉴멘탈리티를 강조하는 건축에도 적용 될 수 있다.

#### ⑥ 극도의 폐쇄감과 개방감

미니멀 건축에서는 공간의 개방여부를 극단적으로 처리하는 폐쇄감과 개방감이 나타난다. 공간을 구획하는 면적인 요소들의 적은 밀도는 열린, 다시말해 간혀 있지 않은 내부공

32) 찰스 제스,조 희철역, '네오모던 건축',공간예술사,1992,p.67

간을 구성하게 된다. 이 공간의 개방성과 폐쇄성에 대한 가정은 어떻게 인간이 공간과 그 특성을 체험 하느냐를 결정하는 가장 기본적인 미니멀 건축의 한 요소이다. 극도의 폐쇄감은 외부에서 형태인식의 오브제로 나타나며 내부적으로 보면 제3의 요소와 대비적인 효과를 가지며 추상화된다. 폐쇄감에서의 빛의 도입과 개구부의 사용은 공간의 극적인 연출을 하기도 한다.

폐쇄성은 결국 안과 밖의 영역설정을 의미하고 이 영역은 고유한 기능을 가지게 되고 그 기능에 의해 밖으로의 개방정도가 결정된다.

또한 안과 밖의 구별이 단순히 벽과 창으로 구획되는 것이 아니라 다양한 형태의 과정적, 중도적 공간을 통해 연결되는 경우가 있다. 즉 중도적 외부공간이 내부공간과 공존 하면서 내부공간은 외부공간이라는 또 다른 보호층을 가지게 되어 상대적으로 더 많은 공간의 개방을 가능케 한다.

#### ▣ 미니멀건축의 형태적 특성<sup>33)</sup>

형태론적구분	표 현 방 법	건축 사례
요소적특성	재료의 비물질화, 비물질화	Visitor Centor/Yoshio Taniguchi Berlier Factory/Dominique Perrault Louvere Pyramid/I.M.Pei
	면과 표면의 순수성	Children's Museum/Ando Dadao 바라간 자택/Luis Barrsgan Swimming Pool/Alvaro Siza
의미적특성	공간의 극대비성	노이엔도르프 빌라/John Person 우에다쇼지 사진 미술관/다카마츠 신 가스빠르 주택/Alberto Campo Baeza
	지역성의 시적 표현	승마클럽의 물의 마당/Luis Barragan Hotel Camino Real/Ricardo Legorreta Oporto School of Arch./Alvaro Siza
구성적특성	기하학적 단순성과 엄격성	Iwasa House/Ando Dadao 비트라 리셉션 홀/Ando Dadao 데프 데팡스/Johann von Spreckelsen
	극도의 폐쇄감과 개방감	전쟁 기념관/앙리 시리아니 솔트 연구소/Louis Kahn 투우 경기장/Alberto Campo Baeza

#### 2-4. 패션 숲 실내디자인에서의 미니멀적 특성분석

1993년 이후 설계,시공되어진 국내 패션 숲중 미니멀적 표현 경향을 나타내는것들을 선정하여 각각의 공간에서 나타나고 있는 디자인적 특성을 파악하고자 한다.

33) 홍 재승, '현대건축에서 미니멀리즘의 의미와 형태적 특성에 관한 연구', 홍대석론, 1996



## ① 연도별 패션 숲 개제 현황

월간 인테리어(1993년1월-1997년12월호), 한국인테리어 연감 (1993년-1996년)에 게재된 패션 숲 실내디자인에 관한 자료중 미니멀적 경향을 나타내는 것은 다음의 표와 같다.

년도	상 호	설 계	시 공	미니멀적 경향
1993년	무크 명동본점	전 시형	개오망디자인	◎
	패션 숲 타임	전 시형	개오망디자인	
	패션 숲 베이직 진	김 개천	이도건축	
	보디첼리 본점	최 정화	콤파스디자인	
	비포	전 시형	개오망디자인	
	막스마라	박 건의	티드코 Int.	
	우바매장	김 주미	화인인터내셔널	
	파세르매장	최 정화	백남디자인	◎
	타임명동점	이 만희/전시형	개오망디자인	
	메세지빌딩	옵니디자인외	옵니디자인외	
	에스에스 샵-논현동점	이 제원	남양토탈	
1994년	김 선자 컬렉션	소 갤러리	소 갤러리	
	조르지오 아르마니	아람광장건축	삼성중공업	
	톱보이 명동매장	이 만희	개오망디자인	
	소르첸페 명동점	김 영기	엘,비 디자인	
	에스콰이아패션스트리트	한 태원	아루스디자인	
	비아트 로얄	한 태원	(주)모티브	
	마인갤러리 명동점	이 만희	개오망디자인	
	패션 숲 니나리	백 남한	(주)테크노	
	패션 숲 워크스테이션	(주)키드파	(주)키드파	
	이 영희한국의상	마 영범	소 갤러리	◎
	까스텔바작	이 만희	개오망디자인	
	데미타스	마 영범	소 갤러리	
	시그널 마더 마인드	한 은정	피라미드건설	
	테무사옥매장	최 정화	콤파스플래닝	◎

년도	상 호	설 계	시 공	미니멀적 경향
1995년	무크컴플렉스	전 시형	전디자인	◎
	로프트 명동점	이 만희	개오망디자인	
	엑심복합매장	김 개천	(주)이도건축	
	울티모	한 반 데어 스태프	한디자인컨설팅	◎
	파시 플라자	이 만희	개오망디자인	
	패션 익스체인지	이 만희	개오망디자인	
1996년	패션 숲 F/X	이 만희	개오망디자인	
	패션 숲 VERRI	디자인소프트	디자인소프트	
1997년	DKNY 명동점	Architecture Project	중앙디자인	◎
	아모아미	이 진민	NAO디자인	◎
	PAUL WHEELER	월가디자인 디자인신세계	월가디자인	◎
	에스콰이아 패션트랜드	EXP	모티브	
	패션 숲 EU	몸건축소+가슴 시각개발연구소	몸건축소+가슴 시각개발연구소	◎

② 패션 숲 마감 재료 분석

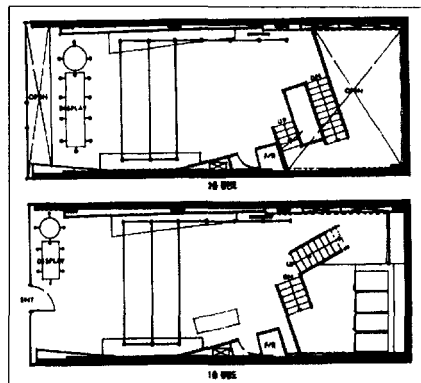
미니멀적 경향을 보이는 각 패션 숲의 마감재료를 살펴보면 다음과 같다.

년도	상 호	마 감 재 료		
		바 닥	벽	천 정
1993년	무크 명동본점	타일	타일, 거울, 무늬목	컬러래키도장
	파세르매장	우드플로링	석고플라스터	
1994년	이 영희한국의상 청담점	대나무플로링	마도배위 토분, 수성페인트	
	테무사옥매장	빌라이트	규 사	
1995년	무크컴플렉스	열연철판조각	벽돌위 플라스터 열연 철판조각	석고플라스터
	울티모	스톤타일	래커페인트	바니쉬
1996년	관련 공간없음			
1997년	DKNY 명동점	콘크리트위 우레탄 코팅	페인트(Super White)	
	아모아미	자갈, 목재	벽지	실밥도장, 무늬목
	PAUL WHEELER	폴리싱타일	컬러래커	비닐페인트
	패션 숲 EU	몰바우	셀레코트, 거울	셀레코트

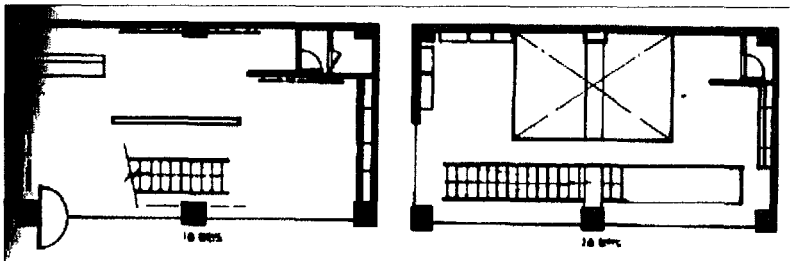
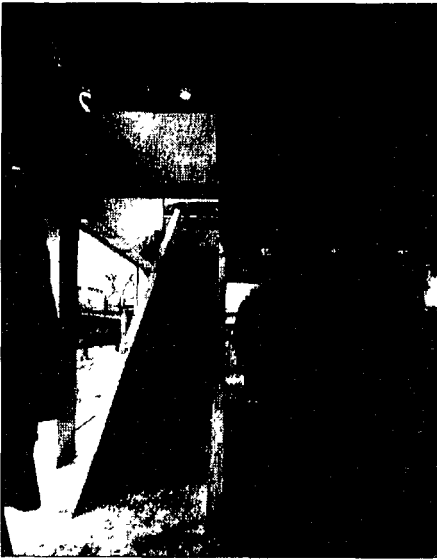
③ 패션 숲 실내공간 특성 분석

미니멀적 경향을 나타내는 패션 숲의 실내공간 구성의 형태적 특성을 분석하면 다음과 같다.

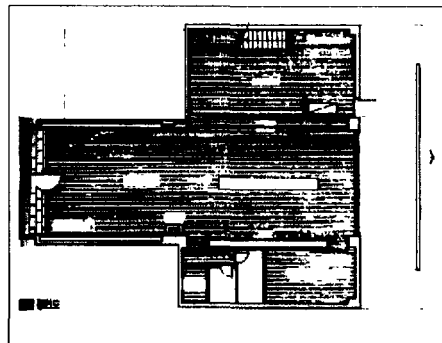
매장명 : 무크 명동본점	설계 : 전 시형	완공년도 : 1993년
공간의 구성의 특성		
<p>공간구성의 단순성과 마감재료 사용의 단일성을 추구하였다. 반복적인 재료와 프레임을 사용하여 공간의 엄격성과 동시에 최소한의 변화를 얻고자 했으며 현대인의 감각에 부합하는 재료의 사용으로 현시대적인 환경을 수용하여 제품과의 극적인 대비를 유도 하였다.</p>		



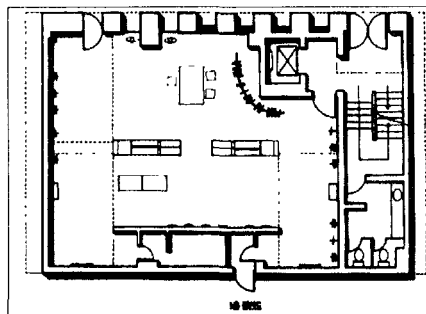
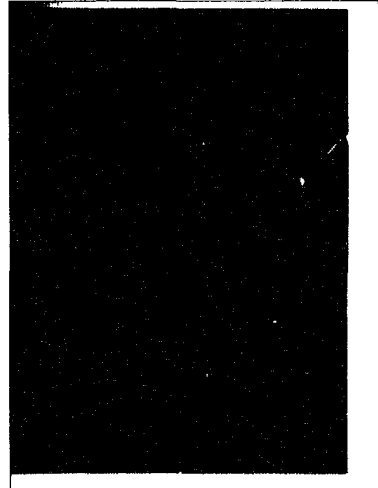
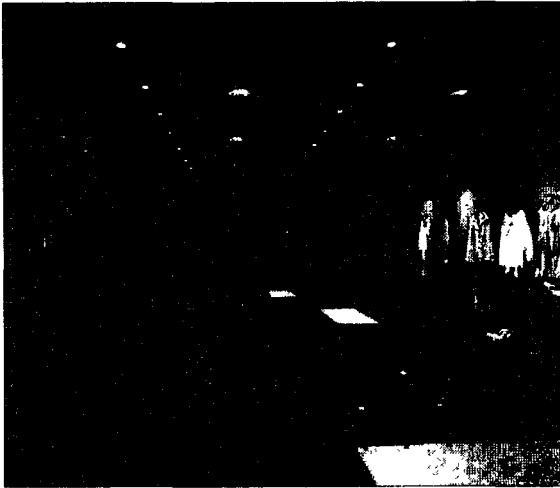
매장명 : 파세르 패션 숲	설계 : 최 정화	완공년도 : 1993년
공간구성의 특성		
<p>직선의 사용과 장식의 배제를 통한 공간의 단순성과 극히 제한적인 마감재료를 사용하여 공간의 단일성을 추구함. 일상적이지 않은 마감재료의 사용으로 공간인식의 환경성을 의도함.</p>		



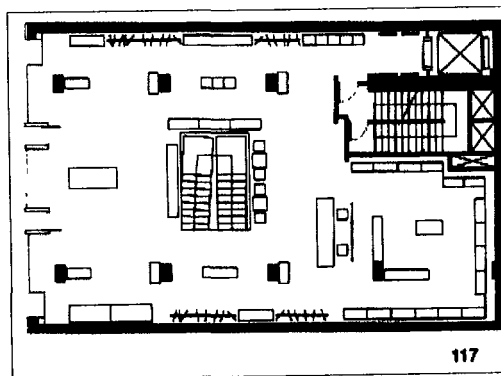
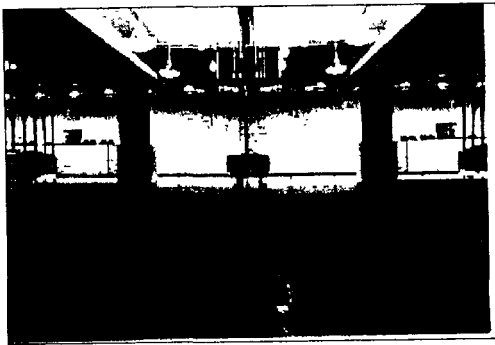
매장명 : 이 영희 한국의상	설계 : 마 영범	완공년도 : 1994년
공간의 구성의 특성		
<p>한국적인 공간 개념 즉 비움의 공간이라는 특성을 현대적으로 해석하여 도입한 것이 특징. 단순하고 비어있는 육면체의 공간구성, 사용재료의 단순화를 통한 공간의 단일성을 추구함. 반복적인 재료의 패턴 사용으로 공간의 다양성을 추구하고 지역성을 살린 재료의 사용을 통해 환경성을 내포하고자 의도함.</p>		



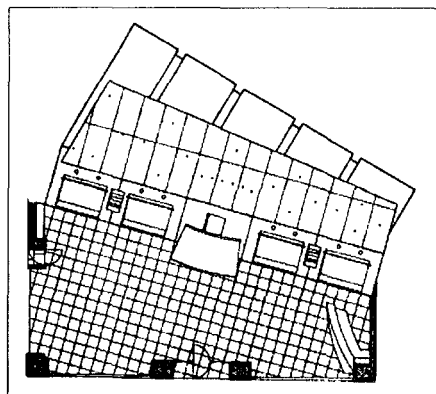
매장명 : 데무사옥 매장	설계 : 최 정화	완공년도 : 1994년
공간구성의 특성		
<p>직선적인 공간구성을 통한 단순함을 나타내고 투명아크릴의 사용으로 공간의 투시성을 의도함. 반복적으로 사용된 집기와 디스플레이 방식에 의해 공간의 이미지를 풍부하게 함.</p>		



매장명 : 무크 콤플렉스	설계 : 전 시형	완공년도 : 1995년
공간의 구성의 특성		
<p>단순화된 공간구성방법 사용. 다다적인 재료의 즉물적인 사용으로 공간의 단일성 추구. 반복적인 재료의 패턴을 사용함으로 공간의 단순성을 상쇄하고자 함. 현대적이고 기계적인 재료의 사용으로 시대적인 정체성을 표현하고자 함.</p>		

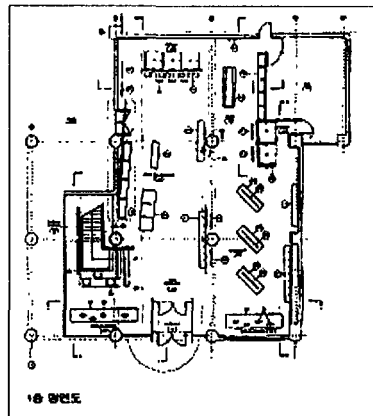
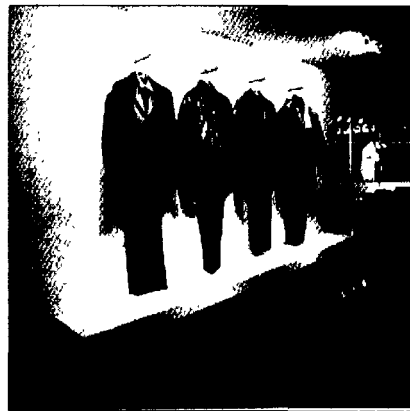


매장명 : 울티모	설계 : 한 반 데어 스타	완공년도 : 1995년
공간구성의 특성		
<p>직선 및 사선의 사용으로 절제 되어진 공간을 구성함. 단일한 색상, 단일한 재료의 사용으로 공간의 단순성을 나타냄.</p>		

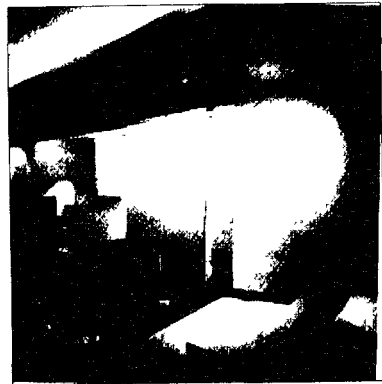




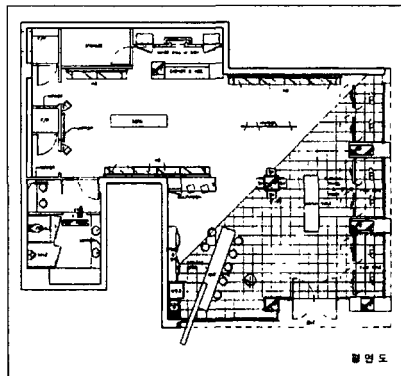
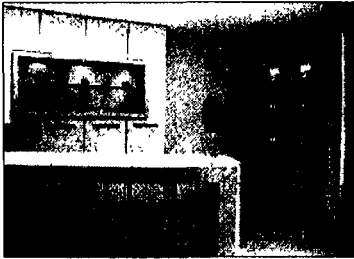
매장명 : DKNY 명동점	설계 : Architecture Project	완공년도 : 1997년
공간의 구성의 특성		
<p>디스플레이용 가구의 반복적인 사용과 직선, 사선의 도입으로 인한 공간의 단순성 추구. 통일된 색상의 도입으로 공간의 단일성을 의도함.</p>		



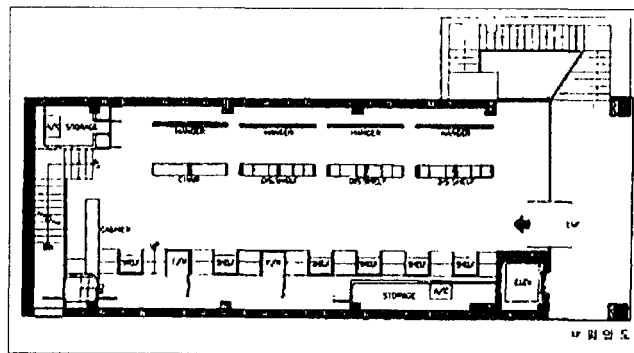
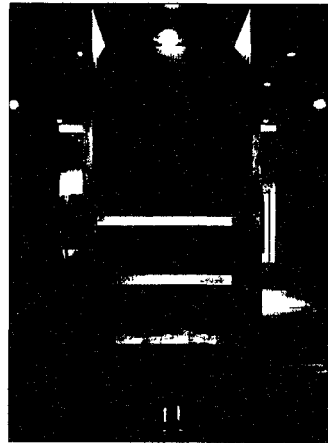
매장명 : 아모아미	설계 : 이진민	완공년도 : 1997년
공간구성의 특성		
<p>단순화된 형태 구성요소를 반 투명유리의 반복적인 사용을 통해 풍부하게 함. 반복적인 패턴의 도입으로 단일한 공간으로 형성하고자 하는 의도를 나타냄.</p>		



매장명 : PAUL WHEELER	설계 : 월가디자인 디자인신세계	완공년도 : 1997년
공간의 구성의 특성		
<p>직선화된 공간의 단순성 표현. 제한적인 재료와 색상의 사용으로 공간의 단일성 추구함. 반복적인 패턴의 사용을 통한 공간의 통일성과 변화를 나타냄.</p>		



매장명 : 패션 숲 EU	설계 : 최 정화	완공년도 : 1997년
공간구성의 특성		
<p>재료의 반복적인 패턴사용을 통한 공간의 단일성 추구함. 일상적이지 않은 재료의 사용으로 인한 공간 인지의 풍부함과 환경성을 표현하고자 함. 전체적으로는 매우 단순화된 공간 형태를 나타냄.</p>		



예술분야에서의 미니멀적 특성으로 파악된 단순성, 단일성, 반복성, 환경성을 패션 숲 실내공간에 적용하면 다음과 같이 분류될수 있다.

■ 실내디자인에서의 미니멀리즘 표현 특성분석

년도	상 호	미니멀적 특성			
		단순성	단일성	반복성	환경성
1993년	무크 명동본점	◎	◎	◎	◎
	파세르매장	◎	◎		◎
1994년	이영희한국의상 청담점	◎	◎		◎
	테무사옥매장	◎		◎	
1995년	무크콤플렉스	◎		◎	◎
	울티모	◎	◎		
1996년	해당 패션 숲 없음				
1997년	아모아미	◎		◎	
	PAUL WHEELER	◎		◎	
	패션 숲 EU	◎		◎	◎
	관련건수	9	4	6	5

미니멀리즘적 패션 숲의 특성은 그 마감 재료의 측면에서 보면 빌라이트, 실밥도장, 대나무플로링등과 같은 매우 다양한 새로운 재료와 타일, 열연 철판조각등과 같은 시대적 특성을 표현하는 재료 그리고 O.S.B 합판 등 일상적이지 않은 저가의 마감재를 사용하여 리사이클링 개념에서의 재료의 선택이라는 극단적인 선택을 나타내고 있다.

실내공간구성 방법에서는 단순성 90%, 반복성 60%, 환경성 50%, 단일성 40%의 경향으로 나타나고 있다. 이것은 미니멀리즘의 여러 특성중에서 공간구성에 합리성을 제공하는 단순한 구성 방안을 중점적으로 도입하여 사용하고 있다는 것과 그러한 공간의 삭막함이나 변화성의 결여를 보충하기 위해 반복적인 표현 방법을 사용하여 공간에 변화와 생동감, 긴장감을 부여하는 수법을 주로 사용하고 있는 것으로 보인다.

이상의 자료분석을 통한 결과 국내 패션 숲 실내공간에서의 미니멀리즘의 특성은 다음의 표와 같다.

Minimalism의 구조적 특성	Minimalism의 표현 특징	실내디자인에서의 표현특성
단순성	일체의 암유와 의미를 제거한 직사각형과 입방체 재료의 속성 강조로 불체성 강조	공간구성의 단순성 직선 및 사선의 사용 디테일의 단순화
반복성	부분의 평등성, 반복 등의 형태, 부분보다 전체가 중요 물체 상호간의 관계, 질서, 배열 중시	패턴의 반복으로인한 공간의 다양함 추구 단순성의 강조를 위한 반복적 형태 사용
단일성	특색없는 건조한 표면 비내부성	마감재료 사용의 제한적 적용 Open Space 사용으로인한 단일한 공간 형성
환경성	일체의 요소가 지닌 의미나 역사상의 거부 자연 재료보다 공업용 소재 선호	지역성 환경요소 도입 시대적 환경요소 도입 장식성의 배제에 의한 실내 환경인지 중시

### III. 결 론

미니멀리즘은 시대적 상황이 혼란스럽고 그 시대의 주도적인 이념이 흔들리던 시대에 반 시대적이고 새로운 대안으로서의 예술 행위를 시도하고 많은 결과들을 보여주고 있다. 이것은 19세기초의 모더니즘의 교조적 단순함과 사상적 성숙으로의 변화가 결여된채 미니멀리즘에 빠진 인위적인 사상의 답습을 극복하고자 그 시대의 관습들을 넘어 새로운 예술로서의 모습을 보여 주었다. 미니멀리즘은 아직도 많은 예술행위속에서 그 모습을 나타냄으로서 지속적인 생명력을 보여주고 있고 기술과학, 전자산업의 발전으로 예견되는 미래의 생활과 미의식, 예술적 경향을 내부적으로 포용 하면서 아직도 발전과정중에 있다고 할수 있다.

미니멀리즘은 형태의 단순성, 재료의 단일성, 구성의 반복적인 수법, 환경인지의 동일성 등을 그 특징으로 하고 있다. 일반적인 건축의 형태분석 방법을 사용하면 미니멀리즘적인 건축의 형태적 특성은 요소적 특성, 의미적특성, 구성적 특성으로 분석 되어질수 있다. 요소적 특성을 면적요소, 매스, 표면에 나타나는 특성을 기초로 하여 분석하면 재료의 비 물질화, 비 물질화, 면과 표면의 순수성으로 나타나고, 의미적 특성은 건축공간의 의미와 형태를 고려할 때 지역성의 시적 표현과 대비적 재료의 사용, 그림과 배경의 반전 효과로 공간을 추상화 하려는 공간의 극 대비성이 있다. 그리고 구성적 특성으로 보면 기하학적 단순성과 엄격함, 극도의 폐쇄감과 개방감으로 표현 될 수 있다.

실내디자인에서 미니멀리즘은 그 마감재료의 사용에서 극도의 단일성을 띤 재료와 색채

의 사용, 공간 구획과 구성수법 그리고 디테일에서의 단순성, 반복적인 패턴의 사용과 반복적인 가구의 배치와 진열수법의 사용, 그리고 바닥, 벽, 천정을 하나의 공간, 하나의 인지대상으로 해석한 내부환경의 일체화등이 그 특성이 되고 있다. 특히 다양한 요소들을 극도의 절제된 색채와 마감방법, 디테일의 적용등을 통해 일관된 공간구성의 언어로서 서술함으로서 공간자체의 의미를 강조하는데 그 주안점을 두고 있다.

국내 패션 숲 실내디자인에서 미니멀리즘적 특성 또한 공간 구성의 단순성과 그러한 공간의 단조로움을 보완하기위한 반복적인 구성수법의 사용 그리고 공간 자체를 하나의 인식의 대상으로 상정함으로서 경험자의 환경적인 인식을 강조하는 환경성이 주요한 구성수단으로 사용되고 있다. 특히 이러한 구성수법은 다양한 상품의 진열이나 많은 제품의 판매를 위한 매장 보다는 소수의 패션 제품을 진열 하려고 하는 패션 디자이너들의 개인 매장에서 대부분 그 실례들을 보여주고 있는 것이 특징적이다.

특별히 패션 숲에서 공간의 단순성은 진열 되어지는 상품, 즉 패션제품을 더욱 강조하고 디스플레이 효과를 극대화 하기위해 대부분의 매장에서 중요한 요소로서 사용되었다. 패션 제품 판매공간 실내디자인에서 중요한 사항은 공간자체의 장식성의 과다로 인해 주된 행위인 상품의 진열과 구매욕의 자극이라는 기본적인 마케팅 원칙이 무시되거나 그 효과를 상실함을 심도있게 고려해야하고 따라서 미니멀리즘은 이러한 요구조건을 가진 상업공간에서 중요한 디자인적인 역할을 하게 되었다.

오늘날 국내에서 미니멀리즘은 경제적인 난국에 처해 있는 우리의 현실에서 실내디자인의 본질적인 목적과 공간의 참된 의미를 구현하는 경제적이고 효과적인 방법에 대한 현실적인 접근 방법과 문제 해결의 하나의 대안이 될 수도 있다. 또한 극도의 절제된 공간을 생활의 장으로 인식하며 살아 온 우리의 전통적인 공간인식의 방법과의 관련성을 찾을수 있고 그러한 관점에서 우리의 전통적인 공간의 현대적인 실현의 한가지 접근방법이 될 수 있다.

공간의 주체는 그 안에서 생활을 영위하는 인간이어야 하며 따라서 공간은 일회적인 감상의 대상이거나 과시의 수단이 되어서도 아니되며 그 주체인 인간을 억누르는 형태나 구성수단이 되어서도 아니된다.

미니멀리즘은 혼란했던 과거에서 시작하여 미래지향적인 발전 가능성을 내포한 살아 움직이는 의식의 흐름이며 예술적 행위이다. 특히 패션 숲 실내디자인에서는 매우 효과적인 결과를 보여줄수 있는 실내디자인 방법이 될것이다.

## 참 고 문 헌

- Kenneth Baker, 김수기 역, '미니멀리즘' 열화당, 1993.  
 Charles Harrison, 이 영철 역, '추상표현주의', 열화당, 1993.  
 Edward Lucie Smith, 전 경희역, '팝 아트', 열화당, 1993.  
 Hans Richter, 김 재현역, '다다', 미진사. 1991.  
 Ann Ferebee, 김 경준 역, '디자인 역사', 국제, 1987.  
 김 민수, '모던 디자인 비평', 안그라픽스, 1994  
 김 복영, '현대미술연구', 정음문화사, 1985

- 하 민수, '미니멀리즘의 의미와 그 특성에 관한 연구', 홍대석론, 1986  
 정 용도, '아른하임 예술심리학에 있어서의 공간개념도', 홍대석론, 1989  
 루돌프 아른하임, 김 춘일역, '미술과 시지각', 기린원, 1992  
 홍 재승, '현대건축에서 미니멀리즘의 의미와 형태적 특성에 관한 연구', 홍대석론, 1996  
 이 관희, '현대건축에 표현된 벽의 의미변화에 관한 연구', 홍대석론, 1995  
 지그프리드 기드온, 최 창규역, '공간, 시간 그리고 건축'  
 찰스 쟁스, 조 희철 역, '네오모던 건축', 공간예술사, 1992  
 월간 인테리어, 가인디자인. 1993-1997년  
 한국인테리어 연감, 플러스 문화사. 1-5권